

# Jalostuksen tavoiteohjelma

## Pekingeesi Kiinanpalatsikoira

Hyväksytty rotujärjestön yleiskokouksessa [pp.kk.2017]  
SKL:n jalostustieteellinen toimikunta hyväksynyt [pp.kk.2017]



Pekingese 1925 painting by Florence Jay

1. YHTEENVETO .....	4
2. RODUN TAUSTA.....	5
3. JÄRJESTÖORGANISAATIO JA SEN HISTORIA.....	11
4. RODUN NYKYTILANNE.....	11
4.1. POPULAATION RAKENNE JA JALOSTUSPOHJA .....	11
4.1.1 POPULAATION RAKENNE JA SUKUSIITOS.....	13
4.1.2 JALOSTUSPOHJA .....	17
4.1.3 RODUN POPULAATIOT MUISSA MAISSA.....	22
4.1.4 YHTEENVETO POPULAATION RAKENTEESTA JA JALOSTUSPOHJASTA .....	22
4.2 LUONNE JA KÄYTTÄYTYMINEN SEKÄ KÄYTTÖOMINAISUUDET .....	23
4.2.1 ROTUMÄÄRITELMÄN MAININNAT LUONTEESTA JA KÄYTTÄYTYMISESTÄ SEKÄ RODUN KÄYTTÖTARKOITUKSESTA .....	23
4.2.2 LUONNE JA KÄYTTÄYTYMINEN PÄIVITTÄISTILANTEISSA.....	23
4.2.3 KÄYTTÖ- JA KOEOMINAISUUDET.....	25
4.2.4 KÄYTTÄYTYMINEN KOTONA SEKÄ LISÄÄNTYMISKÄYTTÄYTYMINEN .....	26
4.2.5 YHTEENVETO RODUN KÄYTTÄYTYMISEN JA LUONTEEN KESKEISIMMISTÄ ONGELMAKOHDISTA SEKÄ NIIDEN KORJAAMISESTA .....	27
4.3 TERVEYS JA LISÄÄNTYMINEN .....	27
4.3.1 RODULLA TODETUT MERKITTÄVÄT SAIRAUDET .....	27
4.3.2 MUUT RODULLA TODETUT MERKITTÄVÄT SAIRAUDET .....	30
4.3.3 YLEISIMMÄT KUOLINSYIT.....	40
4.3.4 LISÄÄNTYMINEN.....	41
4.3.5 SAIRAUKSILLE JA LISÄÄNTYMISONGELMILLE ALTISTAVAT ANATOMISET PIIRTEET .....	42
4.3.6 YHTEENVETO RODUN KESKEISIMMISTÄ ONGELMISTA TERVEYDESSÄ JA LISÄÄNTYMISESSÄ.....	44
4.4 ULKOMUOTO .....	45
4.4.1 ROTUMÄÄRITELMÄ.....	45
4.4.1.1 POIKKEAMAT ROTUMÄÄRITELMÄSTÄ.....	47
4.4.2 NÄYTTELYT JA JALOSTUSTARKASTUKSET .....	48
4.4.3 ULKOMUOTO JA RODUN KÄYTTÖTARKOITUS .....	49
4.4.4 YHTEENVETO RODUN KESKEISIMMISTÄ ULKOMUOTO- JA RAKENNEONGELMISTA.....	49
5. YHTEENVETO AIEMMAN JALOSTUKSEN TAVOITEOHJELMAN TOTEUTUMISESTA .....	50
5.1 KÄYTETTYMPIEN JALOSTUSKOIRIEN TASO.....	51
5.2 AIEMMAN JALOSTUKSEN TAVOITEOHJELMAN TOTEUTUMINEN.....	52
6. JALOSTUKSEN TAVOITTEET JA TOTEUTUS.....	53
6.1 JALOSTUKSEN TAVOITTEET .....	53
6.2 SUOSITUKSET JALOSTUSKOIRILLE JA YHDISTELMILLE .....	53

<b>6.3 ROTUJÄRJESTÖN TOIMENPITEET .....</b>	<b>54</b>
<b>6.4 UHAT JA MAHDOLLISUUDET SEKÄ VARAUTUMINEN ONGELMIIN .....</b>	<b>56</b>
<b>7. LÄHTEET .....</b>	<b>58</b>

# 1. YHTEENVETO

## Kuvaus rodusta ja sen käyttötarkoituksesta

Pekingeesi on luonteeltaan älykäs, peloton, itsevarma, voimakastahtoinen ja tasapainoinen. Se osoittaa omistajalleen syvää kiintymystä ja ymmärrystä – ei nöyrää palvontaa. Vieraita kohtaan pekingeesi voi olla pidättyväinen, se ei kuitenkaan saa olla arka eikä vihainen.

Rotumääritelmän sanavalinnat kertovat rodun alkuperästä ja historiallisesta taustasta: ”Leijonamainen olemus. Ilme on valpas ja älykäs. Peloton, uskollinen ja pidättyväinen, ei arka eikä aggressiivinen.” Rotumääritelmän kohta yleisvaikutelma painottaa myös pekingeesin luonteen ainutlaatuisuutta kuvailemalle sen olevan ”erittäin omanarvontuntoinen ja ylhäinen.”

Rodun alkuperäinen käyttötarkoitus oli toimia koristeena ja pahojen henkien karkottajana Kiinan keisarillisessa hovissa ja se myös viihdytti hovia tempuillaan. Pekingeesi on ollut seurakoira jo vuosisatojen ajan.

Seurakoirana toimiminen on pekingeesin käyttöominaisuus ja se voi erinomaisena seurakoirana säilyttää myös erityispiirteensä kuten omanarvontuntonsa ja arvokkuutensa, joista se erityisesti rotuna tunnetaan. Kotioloissa pekingeesi paljastaa leikkisyytensä ja toiminnallisuutensa, jos sille vain tarjotaan siihen mahdollisuus. Sopeutuvaisuutensa takia se tyytyy rauhallisempaankin elämänmenoon eikä pekingeesejä juurikaan nähdä näyttelyiden lisäksi muissa aktiviteeteissa.

## Rodun tilanne ja jalostustavoitteet

### Populaation rakenne ja jalostuspohja

Rodun populaatio on melko pieni maailmanlaajuisesti. Koirat ovat toisilleen sukua ja englantilaisten kasvattajien jalansija on edelleen vahva rodussa ja koiria viedään Englannista edelleen ympäri maailmaa. Monet tämän päivän ”huippukoirat” eri mantereilla ja maissa ovat lähtöisin samoista koirista, jotka toistuvat sukutauluissa yhä uudelleen ja uudelleen, parhaimmillaan monta kertaa, kuten esimerkiksi englantilainen uros Livanda Santana.

Suomessa on käytetty melko hyvin uroksia ja narttuja kaikista syntyneistä, mutta siinäkin on parannettavaa. Eri uroksia tulisi käyttää vielä enemmän. Kasvattajien tulisi hyödyntää enemmän tuontikoiria (sekä tuontispermaa) jalostukseen, mutta niilläkin koirilla saattaa olla suomalaisia koiria sukutauluissaan, joten niiden osalta olisi suotavaa olla valikoiva. Suomen Pekingesikerho ry:n tavoitteena on tervakenteinen, hyväluonteinen, luonnollisesti lisääntymiskykyinen ja rotumääritelmän mukainen pekingeesi säilyttäen sen rodunomainen luonne.

### Luonne ja käyttäytyminen sekä käyttöominaisuudet

Pekingeesin luonteesta on vähän tutkittua tietoa. Pekingeesi on luonteeltaan älykäs, peloton, itsevarma, voimakastahtoinen ja tasapainoinen. Vieraita kohtaan pekingeesi voi olla pidättyväinen, se ei kuitenkaan saa olla arka eikä vihainen. Pekingeesi on ollut seurakoira jo vuosisatojen ajan. Nykyajan pekingeesi on saatu jalostettua sosiaalisemmaksi ja joistakin yksilöistä on tullut jopa liehakoivia vieraita kohtaan pekingeesille tyypillisen arvokkuuden kustannuksella.

### Terveys ja lisääntyminen

Pekingeesin pään muotoa kutsutaan brakykefaaliseksi. Liian lyhyt kuono vaarantaa hengitys- ja lämmönsäätelyjärjestelmän normaalin toiminnan ja aiheuttaa siksi vakavia terveysongelmia. Tilaa kutsutaan brakykefaaliseksi oiireyhtymäksi. Hengitysvaikeudet johtuvat usein liioitellusta brakykefaliasta. Kennelliiton yleinen jalostusstrategia linjaa, että jalostuskoiralla ei saa olla merkkejä sairaudesta tai hengitys- tai liikkumisvaikeuksista. Jalostukseen ei tule käyttää koiria, joilla on liioitellun lyhyt kallo tai kuono. Jotta liioitellut rakennepiirteet vähenisivät rodussa, hengitysvaikeuksiin tulee suhtautua vakavasti jalostuksessa. Rotujärjestö suosittelee, että jalostuskoirille tehtäisiin viralliset terveystutkimukset silmistä ja polvista sekä sydämen kuuntelu eläinlääkärin

toimesta.

Pekingeetit lisääntyvät pääosin luonnollisesti ja yksittäistapauksissa ongelmien syynä on mm. alentunut urosten libido ja kokoerot. Suomen Pekingesikerho ry suosittelee normaalia astutusta ja siemennykseen turvaututaan vain erittäin painavista syistä (tuonti/ulkomainen uros).

### Ulkomuoto

Pekingeetin ulkomuoto on omalaatuinen ja antaa mahdollisuuden ylilyönteihin jalostuksessa. Näitä ylilyöntejä ovat mm. liian runsas nenänpäälle sijoittuva ryppy, joka peittää silmiä tai sieraimia, liian syvälle sijoittunut kirsu, ylikorostunut eturaajojen käyryys, erittäin runsas ja tiheä ja/tai vääränlaatuinen karvapeite. Jalostusvalinnoissa näitä ylilyöntejä pitää välttää.

Rotumääritelmä on vuosien saatossa muuttunut runsaasti. Sitä on muutettu yhä enemmän terveystieteelliset huomioon ottaen. Rotumääritelmä mainitsee ihannepainon olevan 5 – 5,5 kg. Nykyään monet pekingeetit painavat usein jo 6 – 8 kg. Kokoon tulee kiinnittää huomiota. Rungon mittasuhteet 3:5 ja nartuilla sallitaan hieman pidempi runko. Rungon ei kuulu olla neliömäinen.

### **Tärkeimmät suositukset jalostuskoirille**

Koiran tulee olla rakenteensa ja terveystensä puolesta soveltuva jalostukseen. Koiralla ei saa olla säännöllistä tai toistuvaa lääkehoitoa tai erityisruokavaliota. Koiralla ei tule olla sellaista vikaa tai sairautta, joka pahenee tiineyden ja synnytyksen myötä. Jalostuksessa tulee välttää yhdistelmiä, joiden tiedetään periyttävän vikoja ja sairauksia. Jalostukseen tulisi käyttää hyvän ja rodunomaisen luonteen omaavia jalostusyksilöitä.

Lisäksi Suomen Pekingesikerho ry on laatinut omia jalostuskriteerejä ja vaatimuksia pentuvälitykseen pääsyn ehdoiksi vuoden 2011 alussa. Pentuvälitykseen on päätetty tehdä kaksi listaa; pentueet, jotka täyttävät jalostussuosituksen ja pentueet, jotka eivät täytä.

- Nartun tulee olla vähintään 18 kuukauden ikäinen ennen ensimmäistä astutusta ja uroksen tulee olla vähintään 12 kuukauden ikäinen käytettäessä sitä ensimmäistä kertaa siitokseen.
- Koiraa, joka on saanut näyttelyssä hylätyn tai EVA:n luonteen takia 2 kertaa, ei suositella jalostukseen.
- Suositellaan virallista polvien, silmien ja sydämen (sydänäänten kuuntelu) tutkimista.
- Jalostukseen tulee käyttää normaalisti lisääntyviä yksilöitä.
- Sukusiitosaste ei saa nousta yli serkusparituksen eli 6,25%:n, laskettuna viiden (5) sukupolven mukaan.
- Jalostuskoirilla tulee olla näyttelystä vähintään laatumaininta ”erittäin hyvä” tai se on vaihtoehtoisesti jalostustarkastettu vastaavalla arvosanalla.
- Suositellaan selkärangan kuvauttamista jalostuskoirilta.
- Suositellaan kehitteillä olevaa kävelytestiä kaikille jalostukseen käytettäville koirille.
- Yksittäisen yksilön elinikäinen jälkeläismäärä saa olla korkeintaan 5 % yhden sukupolven (= 4 vuotta) jälkeläisiä.

## **2. RODUN TAUSTA**

### **Alkuperä ja käyttötarkoitus**

*“A Pekinese is not a pet dog; he is an undersized lion.” A. A. Milne*

Rotu on peräisin Kiinasta ja joidenkin lähteiden mukaan sitä kasvatettiin jo Han-dynastian aikaan keisarillisessa hovissa eli 206 ennen ajanlaskua – 220 ajanlaskun alun jälkeen. Pekingeetin kehitys nivoutuu buddhismiin saapumiseen Kiinassa. Leijonat liittyivät moniin buddhalaisiin myytteihin ja Kiinassa leijonista muistutti enää patsaat, sillä Han-dynastian aikaan leijonat olivat jo kuolleet sukupuuttoon. Tämä vaikutti koirien kasvatukseen ja koirista, kuten pekingeesistä, haluttiin luoda näiden patsaiden ja buddhalaisten tarinoiden kesyn leijonan kaltainen ”pieni leijonakoira”. Hovissa pekingeesiä edelsi joidenkin historian kuvausten mukaan ”pieni, hurja spanieli”, josta rodun kasvatusta alkoi.

Pekingeetin alkuperäinen käyttötarkoitus oli toimia leijonan korvikkeena koristeena ja pahojen henkien karkottajana keisarillisessa hovissa.

Länsimaissa tunnetuin kiinalainen pekingeesi-ihminen on leskikeisarinna T’Zu Hsi. Leskikeisarinna T’Zu Hsi oli vallassa vuosina 1861 – 1908, eli 47 vuotta, paria lyhyttä katkoa lukuun ottamatta. Fun eli palatsikoiran historia on viisituhatta vuotta vanha. Palatsikoira eli kulta-aikaa viimeisen Ch’Ing eli Manchu dynastian aikana vuosina 1644 – 1912.

Keisarinpalatsin Fu-koiran status-arvo syntyi kolmesataaluvun puolivälissä silloisen keisarin kääntyessä buddhismiin. Sekä Kiina että Intia olivat jo silloin korkeakulttuurimaita. Ne kohtasivat toisensa rauhanomaisesti. Buddhalaisuus liittyi Kiinassa vallitsevaan taolaisuuteen ja konfutselaisuuteen luontevasti. Pekingeettiin sisältyy kiinalaisen taruston lohikäärmeen ja intialaisen Buddhan leijonan symbolit.

Kiinalainen lohikäärme, taruolento, esiintyi ihmisenkin hahmossa. Se hallitsi vettä, sadetta ja oli yleensä hyväntahtoinen. Raivonpuuskissa se aiheutti myrskyjä ja tulvia. Lohikäärmeet olivat suojelushenkiä, jotka seurustelivat jumalien ja jumalattarien kanssa. Symbolina lohikäärmeet edustivat miehistä voimaa ja ylipäättänsä kaikkia miehiä ilmiöitä. Feniks-lintu Feng oli kaikkien naisellisten ilmiöiden vertauskuva. Lohikäärme oli Kiinan keisarin vertauskuva. Keisari istui lohikäärmeistuimella. Keisarinnaa symboloi Feniks-lintu. Keisarillisella lohikäärmeellä oli viisi varvasta, muilla neljä. Kiinalaisista kertomuksista voi päätellä, ettei uskomuksia otettu kuolemanvakavasti. Hurjailmeiset symbolit sisältävät myös huumoriainesta.

Buddhan lannistama leijona kuvasi lannistettua ihmispahuutta ja se oli Buddhan uskollinen palvelija. Kääntyessään buddhalaisuuteen kiinalaiset ottivat leijonan uskonsa symboliksi. Kiinassa ei kuitenkaan ollut leijonia ja ne muutamit, joita keisarille Intiasta lahjoitettiin, menehtyivät, joten taiteilijoiden ongelma oli elävän mallin puute, kunnes joku havaitsi yhtäläisyyttä Fu-koiran ja leijonan kesken. Tästä lähtien Fu eli ”pyhä leijonakoira” kuvataan taiteessa ja uskonnossa Buddhan seurassa. Oikea leijona häipyi ja tämän symbolikoiran monta vuosisataa kestänyt, kunniantäysi ura kesti keisarikunnan tuhoutumiseen asti. Näitä erikoiskoiria kasvatettiin sekä hoidettiin temppeleissä ja pagodeissa, puolipyhinä olentoina. Temppelekoirat, joita korkea-arvoiset papit vartioivat, olivat eniten leijonaa muistuttavat. Ne olivat luonteeltaan rajuja ja tyyppiltään valikoidusti mahdollisimman irvokkaan näköisiä. Ne olivat lähtöisin Kylin nimisestä maakunnasta. Raivoisin, irvokkain Kylin irvistys oli parhaimmalla temppelekoiralla. Nykyään Kylin suuksi kutsutaan tämän päivänkin palatsikoiran suuta, kun kuono-osa ja alaleuka ovat oikein hyvin muodostuneet.

Keisarin koirat, palatsikoirat, olivat kuitenkin pienempikokoisia ja somempia eläimiä. Keisari oli jumalien kanssa tasa-arvoinen ja hänen koiransa olivat arvokkaampia kuin temppelekoirat. Paitsi papistoon, myös virkamiehiin eli mandariineihin, keisari piti selvän välimatkan. Eräs keisareista aloitti jopa antamaan koirillensa mandarin-arvoja. Ruhtinaiden ja herttuoiden arvoisina niille suotiin hoviväen mukaiset vuositulot. Ne koulutettiin osallistumaan hovin juhlamenoihin. Niitä kannettiin kuin hoviväkeä upeissa kantotuoleissa. Niiden keisarilliset pennut, keisarillisten ihmisvauvojen tapaan, otettiin pois synnyttäjiltään ja annettiin imettäjien hoitoon, jotka olivat hovinaisia ja joiden omat tyttövauvat oli hukutettu tai muutoin tapettu.

Keisarin henkivartijat vartioivat niitä ja niillä kullakin oli henkilökohtainen palvelija. Mutta, koska koirat olivat keisarin lähipiirissä, virkamiehet, hoviväki ja palveluskunta katsoivat, että nämä koirat pyhittivät heidät keisarin

silmissä. Palatsikoiran sanotaan kohdelleen palvelijoitaan palvelijoina, mutta hovin jäseniä se katsoi tehtäväkseen hurmata ja huvittaa viehättävällä käytöksellä ja tempuilla. Siten kehittyi niin sanottu palatsikoiran/pekingeesin temperamentti, yhdistelmä pikku diktaattoria ja hilpeää kujeilijaa.

Vuosisatojen ajan, jolloin eunukit kasvattivat palatsikoiria keisareille, rotua pidettiin Kielletyn kaupungin luostareissa tai Kesäpalatsissa. Rangaistuksena niille henkilöille, jotka nähtiin koirien kanssa näiden em. alueiden ulkopuolella, oli kuolemantuomio kivittämällä. Koirien sukutauluja ylläpitivät hovin taidemaalarit, jotka pitivät kirjaa koirien koosta, värityksestä ja maalasivat suosikkikoirat kankaalle.

Jotkut selonteot väittävät, että Fu-koiran kasvatus- ja jalostustyö rodullisine tavoitteineen alkoi vasta 1600-luvulla. Näitä koiria kutsuttiin myös nimellä Peiping-Kou, sitten kun keisarikunnan pääkaupunki Manchujen mukana siirtyi Pekingiin. Jotkut tietolähteet kertovat, että Tiibetistä tuotu pörrökarvainen pienikokoinen Ha-pa –terrieri (historiassa tunnetaan myös sileäkarvainen Happa dog, jonka edustaja tuotiin myöhemmin myös Englantiin) risteytettiin siihen. Syntyi yksilöitä, joilla oli kauluri, pitkä töyhtöhäntä, hapsut korvissa ja jaloissa. Tämä selektiivinen, valikoiva jalostus onnistui. Näiden koirien luojat rakastivat komiikkaa ja groteskisuuutta. Ollen kiinnostuneet myös sopusuhtaisuudesta rakenteessa, he loivat palatsikoiran yleisen tyyppin eli rotumääritelmän, jonka T’Zu Hsi puki sanoiksi ja englantilaiset ottivat omakseen; pohjaksi pekingeesin rotumääritelmälle.

Tämän päivän kasvattajat pitävät arvossaan edelleen kuvausta, jolla leskikeisarinna T’Zu Hsi kuvaa pekingeesiä maailman ensimmäisessä rotumääritelmässä. Ensimmäinen rotumääritelmä kuvaa jo silloisia, nykyään liioiteltuina pidettäviä piirteitä kuten ”kuono kuin hindujen apinajumalan”, ”olkoon sen etujalat taipuneet niin, ettei se halua vaeltaa kauas pois keisarilliselta alueelta”.

#### **Keisarinna T’Zu Hsi, joka hallitsi Kiinaa vuosina 1861 – 1908, on sanellut pekingeesin ensimmäisen rotumääritelmän:**

*Leijonakoira olkoon pieni,  
pöyhistyköön sen kaulan ympärillä arvokkuuden aaltoileva röyhelö.  
Levittäytyköön sen häntä hulmuavana lippuna sen selän yli.*

*Olkoon sen naama musta, eturinta tuuheakarvainen,  
otsa suora ja matala eikä koskaan kuin keisarin boksarin, taistelijan otsa.*

*Olkoon sen silmät suuret ja loistavat,  
korvat kuin sotadjonkin purjeet,  
kuono kuin hindujen apinajumalan.*

*Olkoon sen etujalat taipuneet niin,  
ettei se halua vaeltaa kauas pois keisarilliselta alueelta.*

*Olkoon sen runko kuin saalistaan väijyvän leijonan.  
Olkoon sen tassut runsashapsuiset, jotta sen askeleet olisivat äänettömät.  
Vetäköön sen rungon loisto vertoja Tiibetin jakkihärälle, jonka hännän huiskutus suojelee keisarillista pentuetta lentävien hyönteisten hyökkäyksiltä.*

*Olkoon se luonteeltaan eloisa, jotta se toisi iloa hypähtelyllään.  
Olkoon se varovainen, ettei antaudu vaaralle alttiiksi.  
Olkoon se tavoiltaan sovinnollinen, jotta se eläisi sovussa muiden  
palatsin suojeluksessa olevien eläinten, kalojen ja lintujen kanssa.*

*Olkoon sen väri kuin leijonan – kultainen soopeli,  
kannettavaksi keltaisen viitan hihassa,*





*tai olkoon se väriltään punainen tai musta,  
valkoinen tai raidallinen kuin lohikäärme  
niin, että on koiria jokaiseen keisarilliseen viittaan sopivina.*

*Kunnioittakoon se esi-isiään ja laskekoon uhrinsa Kielletyn kaupungin  
koirien hautausmaalle jokaisen uuden kuun aikana.  
Käyttäytyköön se arvokkaasti.  
Oppikoon se silmänräpäyksessä puremaan ulkomaalaisia paholaisia.*

*Olkoon se nirso ruuastaan, jotta se vaateliaisuudestaan tunnettaisiin keisarilliseksi.  
Ruokittakoon sitä hain evillä, isokuovin maksalla ja viiräisen rintalihoilla.  
Olkoon sen juomana haudutettu tee  
Hankowin maakunnassa kasvavan teepensaan kevätsilmuista,  
keisarillisessa puistossa laiduntavien antilooppien maito  
tai meripääskysen pesistä valmistettua lientä.*

*Täten on se säilytettävä aitoutensa ja itsekunnioituksensa.  
Sairastuessaan on se voideltava jumalille pyhitetyn leopardin puhtaalla ydinrasvalla  
ja annettakoon sille juotavaksi laulurastaan munankuorellinen vispilöityä omenakermaa,  
johon on sekoitettu kolme hyppysellisestä lestyä sarvikuonon sarvea.  
Annettakoon ilimatojen imeä sen verta.*

*Näin hoidettuna se paranee -  
mutta jos se kuolee  
muista, että myös sinä olet kuolevainen.*

### **Rodun kehitys nykyiseen muotoonsa**

Englannista tuli rodun uusi kotimaa Keisarikunnan tuhouduttua. Vuonna 1894 Lontoossa sijaitseva Kennelliittoa vastaava elin, The Kennel Club, rekisteröi kirjoihinsa Pekingese nimen tälle rodulle. Sitä käytettiin yleisesti vuodesta 1907 lähtien.

”Ulkomaiset pirut” eli englantilaiset, ranskalaiset, amerikkalaiset, hollantilaiset, saksalaiset, venäläiset ja jossain määrin ruotsalaisetkin olivat kiinalaisten vaivoina vuosisatojen ajan, mutta vuosi 1860 on kiinanpalatsikoiran kannalta merkittävä. Toisen oopiumsodan aikana englantilaiset ja ranskalaiset joukot valloittivat Keisarin (Xianfeng) kesäpalatsin ja sitä ryöstellessään sotilaat löysivät neljä pikkukoira Keisarin tädin huoneesta, jossa ne vahtivat itsemurhan tehneen emäntänsä ruumista. Joidenkin lähteiden mukaan koiria oli viisi. Jotkut hänen palvelijoistaan ja eunukeistaan olivat myös tappaneet itsensä sillä aikaa, kun toiset heistä olivat paenneet vuorille ottaen mukaansa pienet, pyhitetyt palatsikoirat, joita ei aikaisemmin ollut koskaan nähty Kielletyn kaupungin tai Kesäpalatsin ulkopuolella.

Rodun historiaan on kirjattu, että nämä koirat olivat ne yksilöt, jotka tuotiin Englantiin ensimmäisinä. Kenraali Dunn lahjoitti näistä pienimmän kuningatar Victorialle. Se sai nimekseen Pikku Saalis eli Looty ja se eli kymmenen vuotta Windsorin linnassa, jossa oli Landseerin maalama muotokuva siitä. Lopuista tuli Richmondin herttuattaren ja amiraali, lordi John Hayn omaisuutta. Vuonna 1893 merikapteeni Loftus Allen toi Kiinasta vaimolleen pekingeesin, joka sai nimekseen Pekin Peter. Vuonna 1894 Pekin Peteristä tuli ensimmäinen pekingeesi, joka esitettiin Englannissa koiranäyttelyssä, Chester Showssa. Pian Pekin Peterin jälkeen Allen toi maahan Pekin Prince ja Pekin Princess –nimiset koirat. Ainakin Pekin Peteriä käytettiin myöhemmin jalostukseen.

Näiden tuontien jälkeen diplomaatti Mr ja Mrs Douglas Murray toivat Englantiin joitakin pekingeesejä lisää. Kaksi



näistä oli Ah Cum (vuonna 1896) ja Mimosa. Nämä ovat historian kirjojen mukaan nykypekingeesin sukupuun latvus. Aikamme pekingeesit polveutuvat näistä kahdesta. Ah Cum on nähtävissä täytettynä Lontoossa The Walter Rothschild Zoological Museum –museossa. Samassa museossa on nähtävissä Englantiin Pekingistä vuonna 1906 tuotu sileäkarvainen happa dog nimeltään Ta-Jen. Sen rakenne muistuttaa huomattavasti enemmän nykyaikaisen pekingeesin rakennetta kuin Ah Cumin ja jotkut rodun harrastajat ovatkin sitä mieltä, että pekingeesin jalostuksessa olisi aikanaan käytetty tätä koiraa. Virallista lähdettä asialle ei ole. (Lähde ja kuvia museon koirista: The Pekingese Club of America, artikkeli The Happa Dog, kirjoittaja Tony Rosato 1998, [http://thepekingeseclubofamerica.net/docs/Happa\\_Dog.pdf](http://thepekingeseclubofamerica.net/docs/Happa_Dog.pdf)) Happa dogin rakenne oli jo 1900-alussa tietyin osin liioiteltu.



pekingeesi Ah Cum, chin ja happa dog



Happa Dog

Myös Yhdysvaltoihin tuotiin pekingeesejä pian Englannin jälkeen. Leskikeisarinna lahjoitti partivärisen pennun Miss Carlille, kun tämän taidemaalari oli tehnyt muotokuvan hänen lemmikkikoirastaan. Myös Alice Roosevelt sai Leskikeisarinnalta lahjaksi yhden palatsikoiran vieraillessaan isänsä presidentti Theodore Rooseveltin kanssa Pekingissä. Yhdysvaltoihin tuotujen koirien ei tiedetä jättäneen jälkeläisiä, mutta pekingeesejä alettiin tuoda sinne Englannista. Yhdysvaltojen näyttelykehissä pekingeesi esiintyi ensi kertaa vuonna 1901.

Länsimaisen yleisön suosion pekingeesi sai ominaisuuksiensa takia, joita sadunomaisesti kuvataan tarinalla leijonan rakastumisesta silkkiapinaan eli marmosettiin. Voidakseen kokea rakastettunsa suosionosoitukset leijona rukoi Buddhaa tekemään sen sopivan pienikokoiseksi, mutta säilyttämään sen suuren sydämen, jotta se voisi rakastaa enemmän. Buddha suostui ja syntyi Fu.

Rodulle on tapahtunut raju statuksen muutos 1900-luvun jälkipuoliskolla. Koirat, jotka nauhoin ja kulkusin somistettuina johtivat Keisarin palatsissa hovin juhlakulkueita, osan niistä kannatellessa hampaissaan Keisarin laahusta, ovat sopeutuneet elämään lemmikkeinä ja ns. tavallisina koirina. Pekingeesin omistajat tunnistavat kuitenkin yhä rodun erityislaatuisuuden ja kunnioittavat rodun kulttuurihistoriallista taustaa sekä näkevät koirissaan monesti "keisarillisia piirteitä", jotka on myös kirjattu nykyiseen rotumääritelmään ("ylhäinen", "leijonanomainen"). Pekingeesin luonne onkin erityislaatuinen, ainakin sitä rakastavien ja arvostavien koiraihmissen silmin katsottuna.

### **Sukulaisrodut, joiden kanssa yhteinen kehityshistoria**

On varsin todennäköistä, että useampi kiinalainen ja tiibetiläinen kääpiökoirarotu jakaa saman kehityshistorian. Niiden syntyä, historiaa ja käyttötarkoitusta kuvataan hyvinkin samalla tavalla kerrottaessa rotujen historiasta. Pekingeesillä on yhteinen kehityshistoria ainakin seuraavien rotujen kanssa:

- Japanese Chin. Japanese chinin ja pekingeesin oletetaan olleen sama rotu, josta lähdettiin kasvattamaan kahta erityyppistä rotua. Chinin historiallisessa kuvauksessa on muutenkin paljon samaa kulttuurihistoriallisesti kuin pekingeesin;

*Japanese chin on kääpiökoiriin kuuluva rotu, jolla on hyvin arvokas historia. Japanese chin, joka tunnettiin aikaisemmin myös japaninspanielina, on hyvin vanha, alun perin Kiinasta ja Koreasta Japaniin tullut koirarotu. Japanin keisarillisessa hovissa rotu sai hyvin merkittävän aseman ja se julistettiin siellä pyhäksi. Koiria pidettiin kallisarvoisissa, sinisellä silkillä verhotuissa häkeissä aivan kuin harvinaisia lintuja. Chinejä saivat omistaa vain keisarillisen hovin jäsenet ja jokaista, joka anasti pyhän Chinin, kohtasi kuolemanrangaistus. Sana "chin" tarkoittaakin kalleutta. Sanan toinen merkitys on kissan ja koiran yhdistelmä. Oletettavasti japanilaiset pyrkivät jalostamaan koirarodun, joka muistuttaa ulkonäöltään kissaa ja myös käyttäytyy kissan tavoin.*

Pekingeesin kohdalla historiassa kissamaisuus on myös mainittu, senhän tuli ilmentää isoa kissaeläintä - leijonaa.

- Mopsi. Mopsin juuret löytyvät vuoden 400 eKr. Kiinasta ja niin ikään keisarillisesta hovista. Kuten pekingeeseillä ja chineillä, mopseillakin oli omat palvelijat huolehtimassa niiden tarpeista ja toiveista. Mopsit olivat suosittuja lemmikkejä myös buddhalaisluostareissa Tiibetissä. Tarinoiden mukaan mopseja on käytetty luostareissa vartiokoirina - pahojen henkien varalta.
- Tiibetinspanieli. Tiibetinspanielin historiasta kerrotaan, että Tiibetissä oletetaan olleen tiibetinspanielin tyyppisiä koiria jo vuodesta 200 eKr eli samoihin aikoihin, johon pekingeesin historian oletetaan ulottuvan. Tiibetinspanielin alkuperä nivoutuu läheisesti yhteen kiinalaisten rotujen kanssa.
- Shih Tzu. Shih tzu tarkoittaa kiinan kielellä leijonaa ja rotu on peräisin keisarillisen ajan Kiinasta. Rodun esi-isien uskotaan olleen Tiibetin buddhalaisluostareista Kiinan keisarille lahjoitettuja arvokkaita "pyhiä leijonakoiria". Niitä risteytettiin Kiinassa maan omiin leijonakoiriin. Shih tzun sukulaisrotuja ovat näin ollen kaksi muuta ikivanhaa itämaista rotua – Tiibetin lhasa apso ja Kiinan pekingeesi.

### **Ensimmäiset koirat Suomessa, koiramäärän kehitys**

Pekingeesit tulivat Suomeen jo 1910-luvulla. Ensimmäiset suomalaisen omistamat pekingeesit nähtiin näyttelyssä Helsingissä vuonna 1921. Kyseessä oli kaksi urosta: Englannista tuotu Campbell Patsi ja Tanskasta tuotu Duke Chang-Chun. Samanaikaisesti Viipurissa oli narttu Lady Nan-Súh K.J. Grönroosilla.

Ensimmäinen Suomessa kasvatettu pekingeesi syntyi 24.4.1916, se oli uros nimeltään Kicke, kasvattajana oli E. Åström. Kasvatustyö pääsi pian alkuun ja innostus rotuun kasvoi nopeasti. Tämä näkyy monista tuonneista, joista useimmat tuotiin Englannista. (Sir Richard Glyn'in toimittama "Koirat – suuri tietokirjat" vuodelta 1968).

Vuonna 1921 Helsingin näyttelyssä nähtiin ensimmäiset suomalaisen omistamat pekingeesit: Englannista tuotu uros nimeltään Campbell Patsi (kasvattaja Rouvat Evans & Black, omistaja herra Ekroth, Helsingistä) sekä Tanskasta tuotu uros Duke Chang-Chun (kasvattaja Charlotte Wending, omistaja rouva Elma Kaira). 1930-luvulla maineikkaimpia kenneleitä oli Alexander & Maria Classon omistama Of Royal-kennel, joka jatkoi 1950-luvulla voitokkaana toimintaansa Maria ja V.J.Paasikiven omistamana Of Glorious-kennelinä. Menestystä edesauttoi Englannista vuonna 1951 tuotettu uros Ch. Lin Tao of Alderbourne. Muita maineikkaita kasvattajia olivat mm. Aura Lehmus (Lautsu), Sonja Eranka (vom Eranhaus), Helga Anttila (Peiping), Liisa Panuvaara (of Minidreams) sekä Lyyli ja Matias Kästämä (Lymaking). Suomalaiset kasvattajat perustivat linjansa pääsääntöisesti ruotsalaiseen Toyhomes- ja englantilaiseen Alderbourne-kenneleihin.

Merkittävimpiä siitoskoiria tuotiin Suomeen useampia. Ehkä merkittävimpiä olivat vuonna 1958 tuotu uros Ku-Ji of Caversham, omistajinaan Aura Lehmus ja Liisa Panuvaara sekä 1960-luvulla uros Jamestown Jin-Dre of Tralee, omistajana Liisa Panuvaara. 1980-luvulla Lymaking-kennel toi Englannista uroksen nimeltään Belknap Wise Guy, jolla oli hyvin suuri vaikutus pekingeesien kasvatukseen Suomessa. 1980- ja 1990-luvuilla valtaosa Suomeen tuoduista koirista olivat Gb Ch Jay Trump of Sunsalven tai Gb Ch Shiarita Cassidyn jälkeläisiä.

Pekingeesi oli 1960-luvulla Suomen suosituin kääpiökoira (esim. vuonna 1968 rekisteröitiin 418 kpl). 1980-luvulla rodun rekisteröintimäärät kohtasivat aallonpohjan (muutama kymmenen rekisteröintiä vuodessa). Syyksi rekisteröintimäärien romahdukseen arvioidaan olevan mm. muiden kääpiökoirarotujen suosio.

### 3. JÄRJESTÖORGANISAATIO JA SEN HISTORIA

Rotujärjestö Suomen Pekingesikerho ry – Finska Pekingeserklubben rf on perustettu Helsingissä syyskuussa vuonna 1962. Rotujärjestön tarkoitus on edistää ja vaalia pekingeesien kasvatusta, jalostusta ja tunnetuksi tekemistä.

Yhdistyksen hallitus koostuu vuosikokouksen valitsemista kuudesta jäsenestä (neljä varsinaista ja kaksi varajäsentä) sekä puheenjohtajasta. Puheenjohtajan ja hallituksen jäsenten toimikausi on kaksi vuotta sekä varajäsenen toimikausi on yksi vuosi. Jäsenmäärän kehitys on ollut laskeva 2000-luvun alun vajaasta 200 jäsenestä 2016 vuoden 122 jäseneseen (lisäksi 10 perhejäsentä).



Rotujärjestö julkaisee Pe-Ke-lehteä 3 – 4 kertaa vuodessa sekä lisäksi julkaistaan vuosittain kerhon kotisivuilla sähköinen vuosikirja, joka sisältää muun muassa terveystutkimustulokset, jalostustilastoja ja – tietoutta sekä näyttelyarvostelut kyseessä olevalta vuodelta.

Rotujärjestö järjestää satunnaisesti tapaamisia ja tilaisuuksia pekingeesi-harrastajille vuosittaisen erikoisnäyttelyn lisäksi.

Jalostustoimikunta koostuu kolmesta jäsenestä ja mahdollisesta yhdestä ulkopuolisesta asiantuntijajäsenestä. Vuosikokous valitsee jalostustoimikunnan jäsenet kolmeksi vuodeksi kerrallaan siten, että yksi jäsenistä on vuorollaan erovuorossa. Rotujärjestön jalostustoimikunnan tehtävä on ennen kaikkea kerätä tietoa rodusta, tiedottaa, neuvoa ja opastaa rodun harrastajia ja kasvattajia.

### 4. RODUN NYKYTILANNE

#### 4.1. POPULAATION RAKENNE JA JALOSTUSPOHJA

Mitä suurempi rodun tehollinen populaatiokoko on, sitä paremmin perinnöllinen vaihtelu säilyy rodussa. Pieni tehollinen koko tarkoittaa nopeaa sukusiitoksen lisääntymistä. Tehollinen koko on aina pienempi kuin rodun yksilöiden lukumäärä. Tehollinen populaatiokoko on laskennallinen arvio rodun perinnöllisestä monimuotoisuudesta. Yksinkertaistaen voidaan sanoa, että tehollinen populaatiokoko kertoo kuinka monen yksilön geenimuotoja tietyssä rodussa tai kannassa on. Esimerkiksi lukema 50 tarkoittaa, että rodun sukusiitosaste kasvaa yhtä nopeasti kuin jos rodussa olisi 50 tasaisesti jalostukseen käytettyä, keskenään eri sukuista koira. Mitä

pienempi tehollinen koko on, sitä nopeammin rodun sisäinen sukulaisuus kasvaa ja perinnöllinen vaihtelu vähenee. Samalla sukusiitoksen välttäminen vaikeutuu.

Kun tehollista kokoa arvioidaan jalostuskoirien lukumääristä tai rekisteriaineistojen sukutauluista, laskelmat tehdään aina sukupolvea kohden. Sukupolven pituus on seurakoirilla kolmesta neljään ja käyttökoirilla viisi vuotta. Nyrkkisääntönä on, että tehollinen koko on enintään neljä kertaa tänä aikana jalostukseen käytettyjen, eri sukuisten urosten lukumäärä. Jalostuskoirien lukumäärän perusteella laskettu tehollinen koko on aina yliarvio, koska kaava olettaa, etteivät jalostuskoirat ole toisilleen sukua ja että niillä on tasaiset jälkeläismäärät. Parempi tapa arvioida tehollista populaatiokokoa perustuu rodun keskimääräisen sukusiitosasteen kasvunopeuteen, mutta tämä kaava toimii vain suljetulle populaatiolle ja aineistolle, jossa sukupuut ovat hyvin pitkiä.

### **Paras tapa säilyttää perinnöllistä vaihtelua ja estää perinnöllisten sairauksien kasaantuminen on välttää yksittäisen yksilön runsasta jalostuskäyttöä**

Eräs suositus jalostuseläinten minimimäärästä on 25 lisääntyvää urosta ja 50 narttua, jotka eivät ole keskenään läheistä sukua, eli joilla ei ole yhteisiä sukulaisia kolmen tai neljän sukupolven etäisyydellä. Tämä vastaa tehollista kokoa 67. Nykytiedon mukaan tehollisen koon tulisi lyhyellä aikavälillä olla vähintään 100 ja pitkällä aikavälillä paljon tätä isompi, jopa tuhat yksilöä, jotta sukulaistumisesta johtuva sukusiitos ei rappeuttaisi sitä. Useimmilla koiraroduilla tähän pitkän aikavälin tavoitteeseen ei päästä, joten tulevaisuudessa tarvitaan ennen pitkää risteytyksiä. Jos rodun tehollinen koko on alle 50, rotu on kriittisessä tilassa, jossa geenimuotoja häviää niin nopeasti, ettei luonto pysty tasapainottamaan tilannetta. Paras tapa pitää tehollinen koko mahdollisimman suurena on käyttää rodun koiria ja sukulinjoja jalostukseen mahdollisimman laajasti ja huolehtia, että koirien jälkeläismäärät pysyvät tasaisina.

(MMT Katariina Mäki 31.10.2013, päivitetty 14.1.2016)

Pekingeesin tehollinen koko on esimerkiksi vuonna 2016 ollut 62, mikä on lähellä määriteltyä jalostuseläinten minimimäärää. Rotu on Suomessa koko ajan tuolla rajalla, rekisteröintimäärät ovat pieniä, rodussa ei ole enää montaa aktiivista kasvattajaa jäljellä. Viime vuosina ulkomailtakaan ei ole juuri tuotu sen erilaisempaa geenimateriaalia kuin kotimaastakaan. Tuontikoirat linjautuvat pääasiassa viime vuosien ”suosikkiperiyttäjään” rodussa, Livanda Santanaan. 2000-luvun alussa trendinä oli StSanja-koirat, joita suosittiin Venäjällä ja sieltä niiden vaikutus levisi Suomeen.

### **Rodun monimuotoisuutta turvaa suositus yksittäisen koiran elinikäiselle jälkeläismäärälle**

Monimuotoisuutta turvaava suositus yksittäisen koiran elinikäiselle jälkeläismäärälle on pienilukuisissa roduissa enintään 5 % laskettuna rodun neljän vuoden rekisteröintimääristä (eli vuosilta 2013-2016 201 rekisteröityä pekeä). Toisen polven jälkeläisiä koiralla saisi pienilukuisissa roduissa olla korkeintaan 10 % laskettuna neljän vuoden rekisteröinneistä (Katariina Mäki 2013).

Tämä luku on tällä hetkellä kiinanpalatsikoirilla enintään 10 pentua / koira eli koiria, joilla on 10 tai yli jälkeläistä tai 20 toisen polven jälkeläistä, ei suositella tulevaisuudessa käytettävän enää jalostukseen.

#### 4.1.1 POPULAATION RAKENNE JA SUKUSIIOTOS

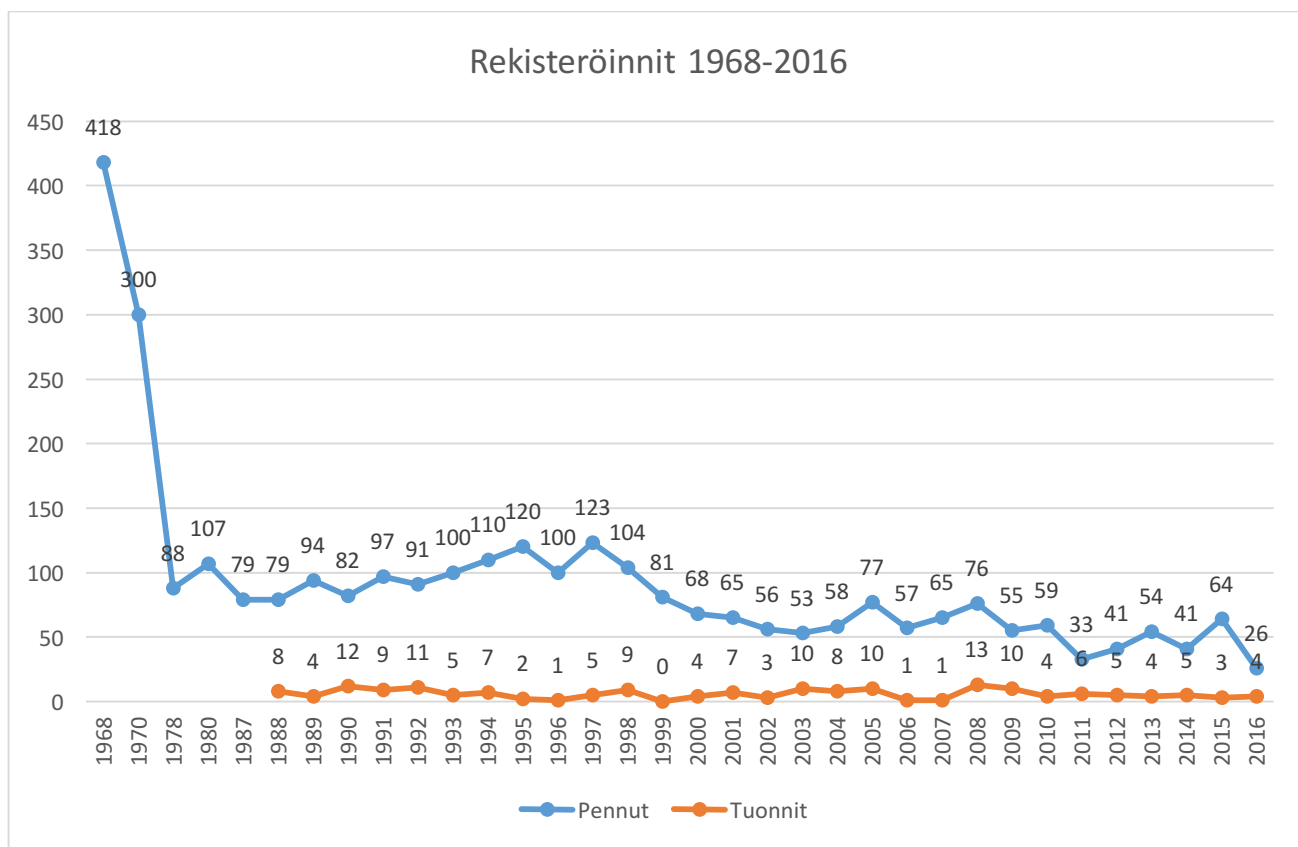
##### Vuositalasto – rekisteröinnit 1968 – 2016

Vuositalasto - rekisteröinnit						
	2016	2015	2014	2013	2012	2011
<b>Pennut (kotimaiset)</b>	26	64	41	54	41	33
<b>Tuonnit</b>	4	3	5	4	5	6
<b>Rekisteröinnit yhteensä</b>	30	67	46	58	46	39
<b>Pentueet</b>	9	21	20	20	16	14
<b>Pentue koko</b>	2,9	3	2	2,7	2,6	2,4
<b>Kasvattajat</b>	5	15	14	14	9	9
<b>Jalostukseen käytetyt eri urokset</b>						
- kaikki	8	17	15	16	13	12
- kotimaiset	5	13	9	10	6	8
- tuonnit	2	3	6	4	6	3
- Ulkomaiset	1	1	0	2	1	1
- keskimääräinen jalostuskäytön ikä	3v 7kk	3v 9kk	4v 8kk	4v 10kk	4v 8kk	4v 4kk
<b>Jalostukseen käytetyt eri nartut</b>						
- kaikki	9	20	20	18	16	14
- kotimaiset	6	16	13	12	15	10
- tuonnit	3	4	7	6	1	4
- keskimääräinen jalostuskäytön ikä	3v	2v 10kk	4v 3kk	3v 8kk	4v 4kk	2v 9kk
<b>Isoisät</b>	13	30	32	29	25	23
<b>Isoäidit</b>	15	28	32	29	25	24
<b>Sukusiitosprosentti</b>	2,60 %	3,15 %	3,15 %	2,58 %	1,94 %	2,88 %

Koiranet: jalostustilastot, vuositalasto - rekisteröinnit 2011-2016 (helmikuu 2017)

## Rekisteröintimäärät Suomessa

Tarkasteltaessa pekingeesien populaation kokoa ja rakennetta nykypäivänä, on hiukan tarkasteltava rodun rekisteröintimäärien kehitystä aikaisemmilta vuosilta alla olevan taulukon avulla. Tarkastelemalla rekisteröintejä aina vuodesta 1968 tähän päivään selviää, kuinka ensimmäinen merkittävä romahdus rekisteröinneissä tapahtui kymmenen vuoden aikana vuodesta 1968 vuoteen 1978. 80- ja 90-luvulla rekisteröinnit ovat olleet 100 molemmin puolin, mutta 2000-luvulle tultaessa rekisteröinnit ovat olleet alle 80. Syynä tähän on lähinnä ollut rodun kasvattajien keskuudessa tapahtunut sukupolvenvaihdos, muiden kääpiökoirarotujen yleistymisen sekä 2000-luvulla rotuun kohdistunut negatiivinen julkisuus ja muutospainet. Aallonpohja saavutettiin vuonna 2011, jonka jälkeen pienoista nousua on havaittavissa. Vielä syvempi aallonpohja saavutettiin vuonna 2016, jolloin rekisteröitiin ennätysmäisen vähän koiria, ennätysmäisen vähäiseltä määrältä eri kasvattajia.



KoiraNet: jalostustilastot, vuositilasto – rekisteröinnit. Pekingeesien vuosikirjat.

## Jakautuminen linjoihin

Rotu ei ole jakautunut eri linjoihin esimerkiksi eri käyttötarkoituksen mukaan. Englantilaiden kasvattajien jalansija on edelleen vahva rodussa ja koiria viedään Englannista edelleen ympäri maailmaa. Monet tämän päivän ”huippukoirat” eri mantereilla ja maissa ovat lähtöisin samoista koirista, jotka toistuvat sukutauluissa yhä uudelleen ja uudelleen, parhaimmillaan monta kertaa, kuten esimerkiksi englantilainen uros Livanda Santana.

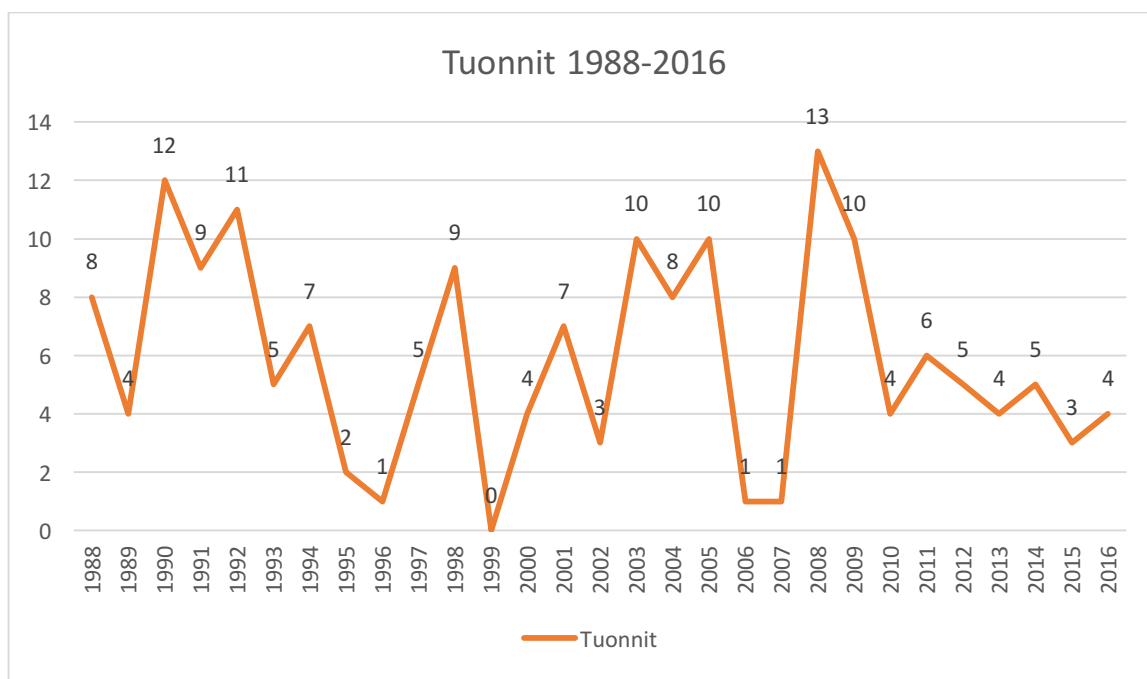
Sen jälkeläisiä (lapsenlapsia jne.) tuodaan yhä uudestaan eri puolille maailmaa, maista toisiin. Esimerkiksi Westminsterin Best In Show 2012 Palacegarden Malachy linjautuu sekä isän että emän puolelta Livanda Santanaan. Uros esiintyy vahvasti myös rodun piirissä korkeimmalle arvostetun Crufts näyttelyn rotunsa parhaiden koirien sukutaulussa, vuosina 2009 – 2015 ainoastaan kahtena vuonna Crufts rotunsa paras ei ollut Livanda Santanan jälkeläinen.

Esimerkiksi vuonna 2014 rekisteröitiin viisi tuontikoiraa. Näistä kolmen sukutaulussa esiintyy edellä mainittu Livanda Santana ja kahden sukutaulussa Livanda Santanan isoisä Livanda Micklee Mataho, joka löytyy muun muassa useamman StSanja –koiran sukutaulusta kuten myös mm. Adiva When I’m Good and Ready. StSanja-koiria on viety 1990- ja 2000-luvulla muun muassa Venäjälle, mitä kautta niiden vaikutus näkyy suomalaisten koirien sukutauluissa. Livanda Micklee Matahon takana on niin ikään Jay Trump of Sunsalve, jolla oli iso vaikutus Suomeen 1980- ja 1990-luvulla tuotujen koirien takana.

Vuonna 2015 rekisteröitiin kolme tuontikoiraa, yhdellä sukutaulussaan Livanda Micklee Mataho. Vuonna 2016 rekisteröitiin neljä tuontikoiraa, kolmella niistä niin ikään sukutaulussaan Livanda Santana (sekä Livanda Micklee Mataho muiden jälkeläisiensä kautta kuin Livanda Santanan). Kauemmas sukutauluissa mentäessä siellä on useammalla myös Adiva When I’m Good and Ready, StSanja-yhteyden ansiosta.

Tuontikoirilla ei näin ollen ole välttämättä aina toivottua vaikutusta geenipohjan laajentumiseen. Suositellaan spermantuontia hallitusti eri linjoista terveysnäkökohdat huomioon ottaen.

### Tuontikoirien vuosittainen lukumäärä



Pekingeesien vuosikirjat

Pekingesejä on tuotu Suomeen lähes joka vuosi. Eniten tuonteja tuotiin vuonna 2008, jolloin tuotiin 13 koiraa. Yli kymmenen koiraa on tuotu vuosina 1990, 1992, 2003, 2005, 2008 ja 2009 ja vähiten koiria on tuotu vuosina 1995, 1996, 1999, 2006 ja 2007, jolloin tuotiin vain nolasta kahteen koiraan. Viimeisen kuuden vuoden aikana Suomeen on tuotu keskimäärin neljästä viiteen koiraa. Rotujärjestö suosittelee uuden jalostusmateriaalin tuomista geenipoolin laajentamiseksi.

Pekingesejä myös viedään jonkin verran ulkomaille, joten tuontikoirissa saattaa olla myös suomalaisia genejä. Vientikoirien määrää on hankalampi arvioida, koska niistä ei ole tietoa saatavilla. Vientejä on tapahtunut muun muassa Australiaan, Venäjälle, Ukrainaan, Eestiin, Ruotsiin, Tanskaan, Ranskaan, Englantiin sekä USA:han.



### Rodun jalostusurosten ja -narttujen ikä

VUOSI	UROKSET	NARTUT
2016	3 v 7 kk	3 v
2015	3 v 9 kk	2 v 10 kk
2014	4 v 8 kk	4 v 3 kk
2013	4 v 10 kk	3 v 8 kk
2012	4 v 8 kk	4 v 4 kk
2011	4 v 4 kk	2 v 9 kk
2010	4 v 1 kk	3 v 3 kk
2009	4 v 7 kk	3 v 9 kk
2008	3 v 5 kk	3 v 8 kk
2007	4 v 5 kk	3 v 8 kk
2006	5 v 8 kk	3 v 6 kk
2005	3 v 4 kk	3 v 7 kk

KoiraNet: jalostustilasto, vuositilasto - rekisteröinnit (helmikuu 2017)

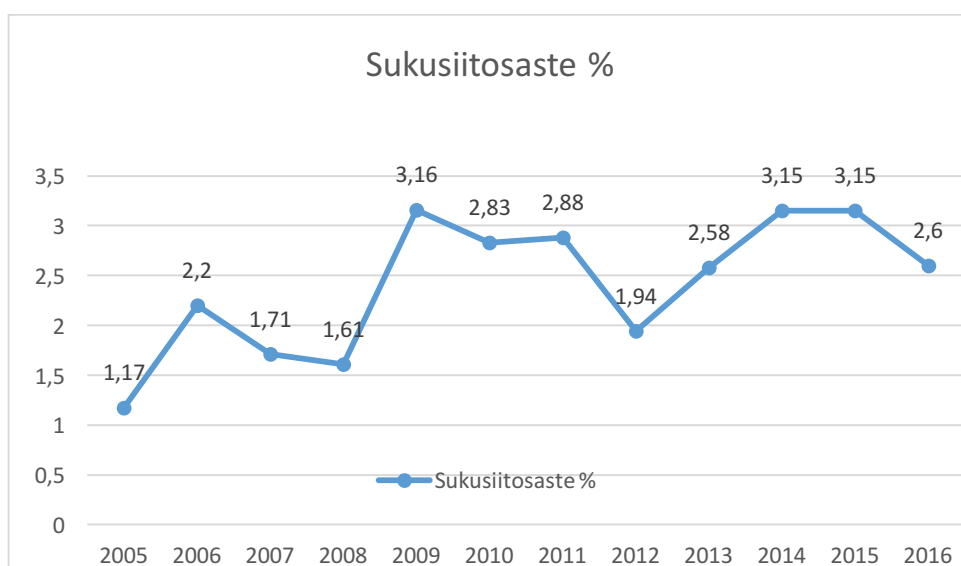
### Tietoa sukusiitoksesta

Sukusiitosaste kertoo todennäköisyyden sille, että sama geeniversio on tullut pennulle sekä isältä että äidiltä eli geenipari on homotsygoottinen. Sukusiitoksella on paljon haitallisia vaikutuksia. Monet perinnölliset sairaudet ja viat pääsevät puhkeamaan sukusiitoksen lisätessä geeniversioiden kahdentumisen mahdollisuutta. Sukusiitoksella on todettu olevan yhteys myös pentukuolleisuuteen (Common medical disorders of the Pekingese).

”Sukusiitosasteen suuruus riippuu laskennassa mukana olevien sukupolvien määrästä, joten vain sellaisia sukusiitosasteita voi verrata keskenään, jotka on laskettu täsmälleen samalla sukupolvimäärällä. Jalostuksessa suositellaan neljän-viiden sukupolven perusteella lasketun sukusiitosasteen pitämistä alle 6,25%.”

(Lähde: MMT Katariina Mäki, <http://www.kennelliitto.fi/sukusiitos>)

### Rodun vuosittainen sukusiitosaste



KoiraNet: jalostustilasto, vuositilasto – rekisteröinnit 2005-2016 (helmikuu 2017)

Pekingeesipopulaation vuosittainen sukusiitosaste on laskenut vuosi vuodelta 1990-luvulta 2000-luvulle tultaessa, vaihdellen viime vuosina jonkin verran – esimerkiksi yksittäisten serkysyhdistelmien nostaessa koko rodun sukusiitosastetta.

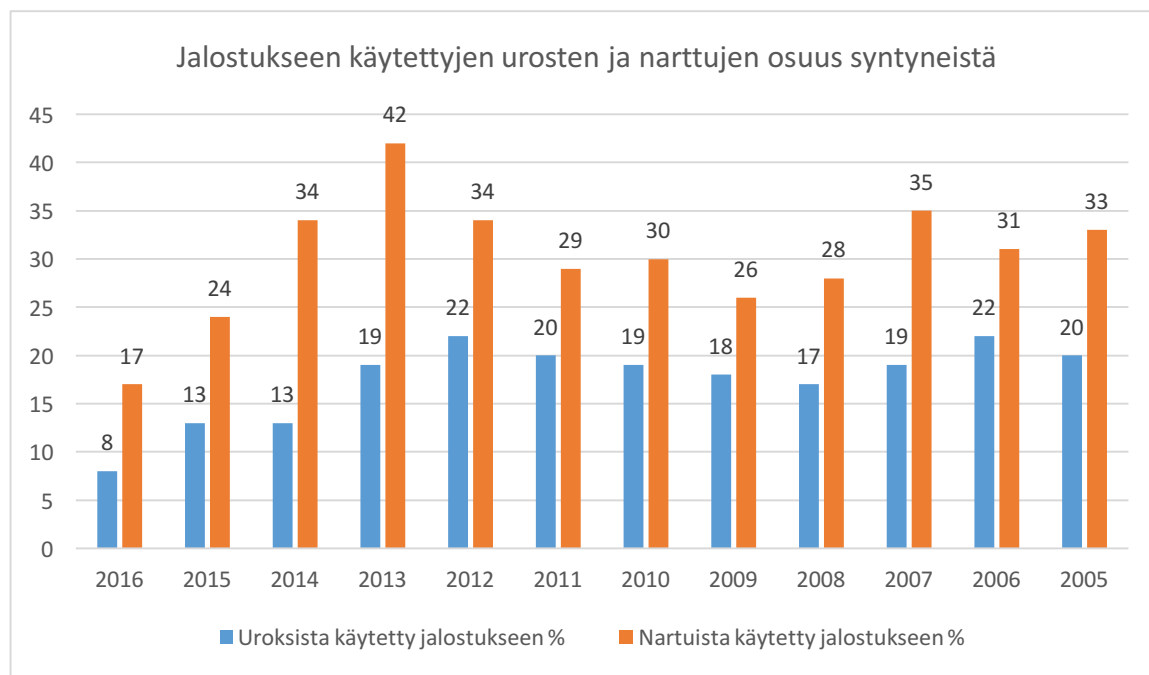
Tänä päivänä monet kasvattajat tuottavat ja tuovat itse omat jalostusnarttunsa ja –uroksensa. Tämä on johtanut siihen, että useimmat kasvattajat käyttävät ja antavat tuomiaan ja kasvattamiaan uroksiaan jalostuskäyttöön säästeliäästi, jos lainkaan oman kasvatustyönsä ulkopuolelle. Seurauksena on joskus havaittavissa ylilyönnit yksittäisen koiran käytössä kuten myös sen jälkeläisen käytössä. Rodun keskimääräinen sukusiitosaste on kuitenkin pysynyt alle suositellun 6,25%:n.

#### 4.1.2 JALOSTUSPOHJA

Vuositilasto - jalostuspohja												
Per sukupolvi 4 vuotta	2016	2015	2014	2013	2012	2011	2010	2009	2008	2007	2006	2005
Pentueet	70	77	70	69	69	76	88	92	103	105	100	100
Jalostukseen käytetyt eri urokset	38	40	39	41	40	46	50	51	55	53	55	60
Jalostukseen käytetyt eri nartut	53	56	45	44	47	56	58	61	68	67	68	69
Isät/emät	0,72	0,71	0,87	0,93	0,85	0,82	0,86	0,84	0,81	0,79	0,81	0,87
Tehollinen populaatio	62 (44%)	66 (43%)	57 (41%)	57 (41%)	59 (43%)	70 (46%)	73 (41%)	76 (41%)	84 (41%)	82 (39%)	84 (42%)	88 (44%)
Uroksista käytetty jalostukseen	8 %	13 %	13 %	19 %	22 %	20 %	19 %	18 %	17 %	19 %	22 %	20 %
Nartuista käytetty jalostukseen	17 %	24 %	34 %	42 %	34 %	29 %	30 %	26 %	28 %	35 %	31 %	33 %

KoiraNet: jalostustilastot, vuositilastot - jalostuspohja (helmikuu 2017)

#### Jalostukseen käytettyjen urosten ja narttujen osuus syntyneistä

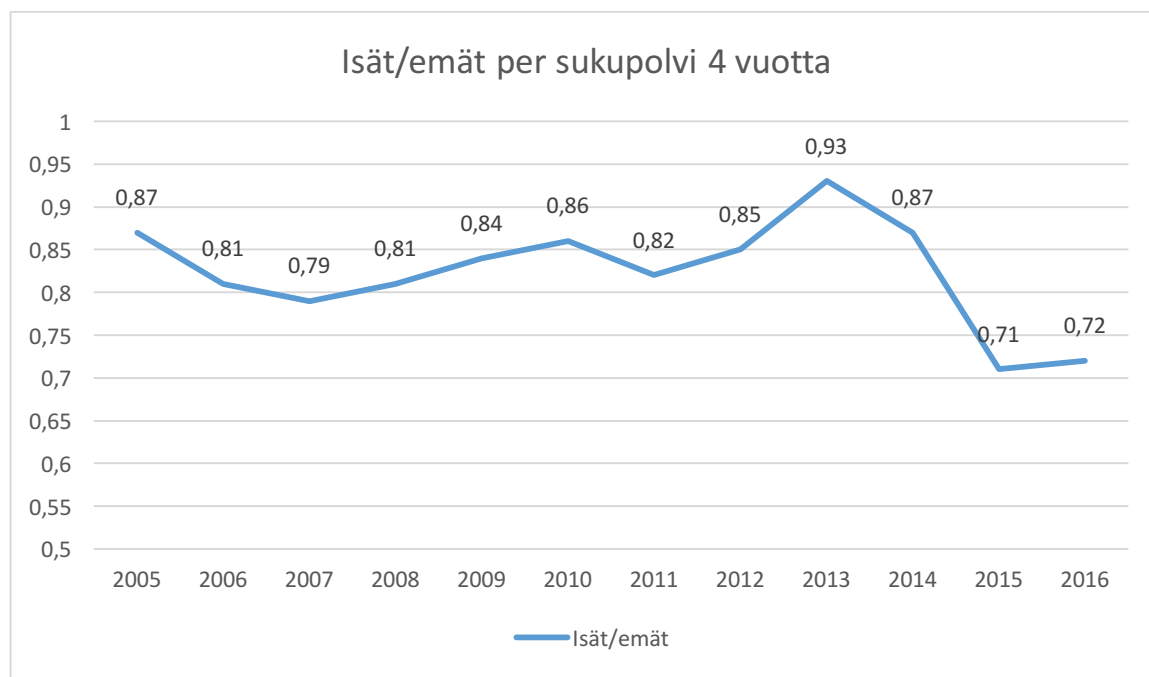


KoiraNet: jalostustilasto, vuositilasto – jalostuspohja 2005-2016 (helmikuu 2017)

Urosten käyttömäärä syntyneistä on pienempi kuin narttujen. Narttuja käytetään syntyneistä noin 30% eli noin joka kolmas, kun taas uroksista käytetään noin 20% eli noin joka viides. Vuonna 2013 narttuja käytettiin syntyneistä jopa

42%, mutta sittemmin luvut ovat laskeneet. Vuonna 2016 narttuja käytettiin syntyneistä vain 17% ja uroksia 8%, joka on todella vähän. Lukemat ovat huolestuttavasti laskussa.

### Isät/emät -luku



KoiraNet: jalostustilasto, vuositilasto – jalostuspohja 2005-2016 (helmikuu 2017)

”Isien ja emien lukumäärän suhde, eli isien lukumäärä jaettuna emien lukumäärällä, on Koiranetin antamien tietojen avulla helposti laskettava luku, joka kuvaa kuinka lähellä urosten lukumäärä on narttujen lukumäärää. Kun suhde on yksi, uroksia käytetään yhtä paljon kuin narttuja, ja perinnöllistä vaihtelua säilyy tehokkaimmin.”  
(Lähde: [http://katariinamaki.com/artikkelit/Koiranet\\_jalostuspohja.htm](http://katariinamaki.com/artikkelit/Koiranet_jalostuspohja.htm))

Isien ja emien välinen luku on ollut jopa 0,93 vuonna 2013, mutta sen jälkeen laskenut 0,72 tultaessa vuoteen 2016. Luku on kuitenkin pysynyt pääsääntöisesti 0,80 yläpuolella 12 vuoden aikana, joka on todella hyvä. Tavoite on, ettei se laskisi tämän 0,7 alapuolelle ja saisimme sen pysymään mahdollisimman lähellä 1 eli uroksia käytettäisiin yhtä paljon kuin narttuja.

### Tietoa tehollisesta populaatiokoosta

Tehollinen populaatio kuvaa jalostuspohjan laajuutta ja on yhteydessä niiden yksilöiden määrää, jotka siirtävät geenejä seuraavaan sukupolveen. Tehollinen populaation on sitä pienempi, mitä pienempää osaa rodun kannasta käytetään jalostukseen. Rodun geneettinen pohja kapenee ja sisäsiittoisuuden mukanaan tuomat riskit kasvavat, jos tehollinen populaatiokoko pienenee. Tehollinen populaatiokoko voidaan arvioida jalostuskoirien lukumääristä. Lähteenä käytetty Suomen Kennelliiton jalostustietojärjestelmä, KoiraNet, käyttää tätä tapaa.

Tämä antaa tehollisesta koosta yliarvion, koska käytettävä laskentakaava olettaa, etteivät jalostuskoirat ole toisilleen sukua ja että niillä on tasaiset jälkeläismäärät.

”Mitä suurempi rodun tehollinen populaatiokoko on, sitä paremmin perinnöllinen vaihtelu säilyy rodussa. Pieni tehollinen koko tarkoittaa nopeaa sukusiitoksen lisääntymistä. Esimerkiksi lukema 50 tarkoittaa, että rodun sukusiitosaste kasvaa yhtä nopeasti kuin jos rodussa olisi 50 tasaisesti jalostukseen käytettyä koiraa. Nykytiedon mukaan tehollisen koon tulisi lyhyellä aikavälillä olla vähintään 100 ja pitkällä aikavälillä paljon tätä isompi, jopa

tuhat yksilöä, jotta sukulaistumisesta johtuva sukusiitos ei rappeuttaisi sitä. Useimmilla koiraroduilla tähän pitkän aikavälin tavoitteeseen ei päästä, joten tulevaisuudessa tarvitaan ennen pitkää risteytyksiä. Jos rodun tehollinen koko on alle 50, rotu on kriittisessä tilassa, jossa geenimuotoja häviää niin nopeasti, ettei luonto pysty tasapainottamaan tilannetta. Silloin on keskityttävä säilyttämään mahdollisimman monen yksilön geenejä käyttämällä mahdollisimman useaa eri koiraa jalostukseen ja huolehtimalla, että niiden jälkeläismäärät pysyvät tasaisina.”

(Lähde: Katariina Mäki, <http://www.kennelliitto.fi/tehollinen-populaatiokoko>)

### Rodun tehollinen populaatiokoko

2016	2015	2014	2013	2012	2011	2010	2009	2008	2007	2006	2005
62 (44%)	66 (43%)	57 (41%)	57 (41%)	59 (43%)	70 (46%)	73 (41%)	76 (41%)	84 (41%)	82 (39%)	84 (42%)	88 (44%)

KoiraNet: jalostustilastot, vuositilasto – jalostuspohja (helmikuu 2017)

Tehollisen populaationkoko on laskenut vuodesta 2005 vuoteen 2016, jolloin se on enää 62. Pekingeeseen lähenee uhkaavasti kriittistä rajaa.

Erityisesti 1990-luvulla on käytetty liikaa populaation kokoon nähden muutamia uroksia. 2000-luvulla jalostusmateriaalia on käytetty laajemmin. Koirien ollessa toisilleen läheisiä sukulaisia on tehollinen populaatiokoko todellisuudessa huomattavasti pienempi.

Pieneksi kannaksi eli populaatioksi voidaan erään määritelmän mukaan laskea eläinjoukko, jossa eri sukuisia, lisääntyviä uroksia on alle 25 ja naaraita 50 (Mäki: Vain monimuotoinen koirarotu selviää). Per sukupolvi (4 vuotta) koiria on käytetty jalostukseen 8 - 17 %, vuonna 2016 esimerkiksi 8 % uroksista ja 17 % nartuista. Lukumääräisesti jalostukseen käytetään vähemmän eri uroksia kuin eri narttuja.

Vuonna 2016 käytettiin kahdeksaa eri urosta ja yhdeksää eri narttua jalostukseen, vuonna 2015 luvut olivat 17 eri urosta ja 20 eri narttua. Eli useammalle nartulle käytetään samaa urosta. Aikaisempina vuosina erot ovat isompia. Se, mitä ja minkä sukuisia yksilöitä käytetään jalostukseen sekä miten paljon kutakin jalostuskoiraa käytetään vaikuttaa koirapopulaation monimuotoisuuteen.

Yksittäisen jalostuskoiran ja sen perimän osuus koirakannassa ei saisi nousta kohtuuttoman suureksi (ns. Matadorijalostus). Populaation monimuotoisuuden kannalta olisi suotavinta, että mahdollisimman monia perusvaatimukset täyttäviä yksilöitä, sekä uroksia että narttuja, käytettäisiin jalostukseen tasaisesti eikä yhtä koiraa käytettäisi liikaa. Tehollinen koko ei kasva, jos yhtä ja samaa urosta käytetään hyvin monelle nartulle. Jalostuspohjaa voidaan laajentaa tehokkaasti vain käyttämällä useita eri narttuja ja uroksia. Ihanteellisessa populaatiossa sama koira ei ole samaan aikaan sekä vanhempi että isovanhempi. Ihanteellista olisi, että koira tekee jälkeläisiä vain kerran jokaisessa sukupolvessa (noin neljä vuotta) ja jokaista narttua ja urosta kohden syntyisi yksi narttu- ja urosjälkeläinen, joilla jatketaan sukua. Suositellaan spermantuontia hallitusti eri linjoista terveysnäkökohdat huomioon ottaen sekä kotimaisten urosten laajempaa käyttöä. Suositellaan myös kaksoisastutuksia geenipoolin laajentamiseksi.

## Viimeisen 10 vuoden aikana jalostukseen runsaimmin käytetyt 20 urosta

Yhtäkään ei ole käytetty tuottamaan 50 % ajanjakson pennuista. Lähimpänä 50 %:n rajaa ovat Chezare White Cloud (47 %) ja Mei-Huan Wilbert (49 %).

Useammalla uroksella täyttyy suositeltu jälkeläismäärä niin ensimmäisen kuin toisen polven jälkeläismäärissä.

#	Uros	synt.	Tilastointiaikana				Toisessa polvessa		Yhteensä	
			Pentueita	pentuja	%-osuus	kumulat.%	pentueita	pentuja	pentueita	pentuja
1	Henrikville Odds On For Me	2009	5	21	4,09 %	4 %	6	15	5	21
2	Monomah Ole Lukoye Magician Of Drea	2004	7	19	3,70 %	8 %	7	13	10	27
3	Chilliwick's Maximilliam	2001	8	18	3,50 %	11 %	11	34	11	27
4	Chilliwick's Ramon Signor	2009	8	17	3,31 %	15 %	10	19	8	17
5	Dreamville Ezekiel	2006	4	15	2,92 %	18 %	7	21	4	15
6	Miraman Xavier	2011	5	14	2,72 %	20 %	1	2	5	14
7	Takeishi's Classic Lover	2003	3	13	2,53 %	23 %	4	15	6	19
8	Crickethill's Quizas Quizas Quizas	2012	3	13	2,53 %	25 %			3	13
9	Mei-Huan Big Brother	2006	5	12	2,33 %	28 %	3	6	5	12
10	Aragon	2006	3	12	2,33 %	30 %	7	20	3	12
11	Lumitanssi Midnight Dance	2007	5	12	2,33 %	32 %	2	7	5	12
12	Terasroos Black Or White	2010	3	11	2,14 %	34 %	3	12	3	11
13	Young-King Koy-Sagai	2007	3	10	1,95 %	36 %	0	0	3	10
14	Lumitanssi Nightwish	2008	2	10	1,95 %	38 %	2	2	2	10
15	Ikar Sechzhai Aleks	2011	4	10	1,95 %	40 %			4	10
16	StSanja For Sure At Trendylook	2006	5	9	1,75 %	42 %	6	16	5	9
17	Chilliwick's Sharm D'Pompon	2006	3	9	1,75 %	44 %	5	15	3	9
18	Crickethill's Jurigagarin	2004	3	9	1,75 %	46 %	0	0	3	9
19	Chezare White Cloud	2003	3	8	1,56 %	47 %	0	0	6	17
20	Mei-Huan Wilbert	2004	4	8	1,56 %	49 %	9	23	5	9

KoiraNet: jalostustilastot, jalostukseen käytetyt urokset vuosilta 2007-2016 (10 vuotta)

## Viimeisen 10 vuoden aikana jalostukseen runsaimmin käytetyt 20 narttua

Nartuilla neljän vuoden tarkastelujaksolla esiin nousee sama koira kuin 10 vuoden aikana runsaimmin jalostukseen käytetyistä, eli Lachlan Whitsuntide, jolla täyttyy sekä ensimmäisen että toisen polven suositeltu jälkeläismäärä.

#	Narttu	Synt.	Tilastointiaikana			Toisessa polvessa		Yhteensä	
			pentueita	pentuja	%-osuus	pentueita	pentuja	pentueita	pentuja
1	Lachlan Whitsuntide	2005	5	22	4,28 %	14	37	5	22
2	Crickethill's Matami Mimmi	2007	4	17	3,31 %	4	12	4	17
3	Amrosa	2006	5	16	3,11 %	0	0	5	16
4	Young-King Only-Rose	2007	5	15	2,92 %	1	1	5	15
5	Jaminan Black Velvet	2004	3	11	2,14 %	2	6	3	11
6	Chilliwick's Femme Fatale	2004	3	11	2,14 %	13	32	3	11
7	Chilliwick's Rose Chantal	2009	2	10	1,95 %	3	4	2	10
8	Justlin's Just Wonderful	2006	3	10	1,95 %	7	21	3	10
9	Monomah Ninon Sweet Magnolia	2004	4	9	1,75 %	6	15	5	13
10	Miraman Whoopi	2009	3	9	1,75 %	1	2	3	9
11	Jaminan Jade Gleam	2004	3	9	1,75 %	0	0	3	9
12	Young-King Wung-Ding	2003	3	8	1,56 %	3	7	5	14
13	Blue Creek's Queen D'Pompon	2005	3	8	1,56 %	3	11	3	8
14	Mallen Del Mikal	2005	2	8	1,56 %	4	9	2	8
15	Terasroos Buddhas Blessed Yasmin	2008	4	8	1,56 %	3	5	4	8
16	Dane York Jemina Cricket	2010	2	7	1,36 %	3	9	2	7
17	Justlin's Lu Voodoo Queen	2001	2	7	1,36 %	1	6	2	7
18	Finnfair Chilliwacks Maggie May	2007	2	7	1,36 %	1	4	2	7
19	Mei-Huan Melody Sister	2008	3	7	1,36 %			3	7
20	Utopian Silvia TheQueen	2008	1	6	1,17 %	3	9	1	6

KoiraNet: jalostustilastot, jalostukseen käytetyt nartut vuosilta 2007-2016 (10 vuotta)

## Jalostuskoirien käyttömäärät

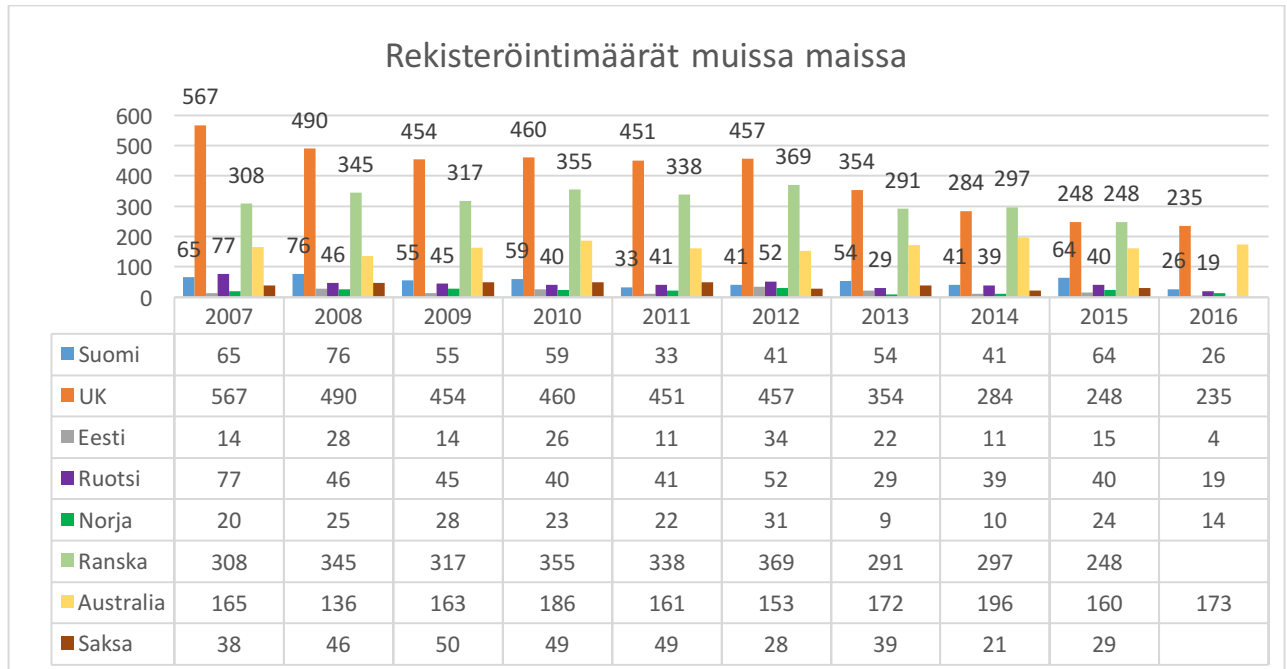
Rotuyhdistys on määrittänyt suosituksen, jossa kiinanpalatsikoirilla on enintään 10 pentua per koira eli koiria, joilla on 10 tai yli jälkeläistä tai 20 toisen polven jälkeläistä, ei suositella tulevaisuudessa käytettävän enää jalostukseen.

Vaikka rodussa käytetään kohtuullisen hyvin eri uroksia ja narttuja jalostukseen, nousee tarkastelussa tietyt koirat esiin jälkeläismäärineen. Ne edustavat kaikki toisistaan erillisiä linjoja, mikä kertoo kasvattajien ”poteroitumisesta” itse tuottamiinsa jalostuskoiriin (sekä tuontikoirat että omat kasvatit) ja omiin linjoihin sekä niiden toistuvaan käyttöön. Jälkeläismääriin tulee kiinnittää enemmän huomiota ja ohjeistaa kasvattajia sekä urosten omistajia niiden seurannasta ja merkityksestä. Kotimaisten urosten laajempi käyttö sekä spermantuonti on suositeltavaa. Sperman- kuten myös jalostuskoirien tuonnissa on syytä huomioida terveystarkastukset (mm. liioitellut piirteet) sekä perehtyä sukutauluihin, sillä ne seuraavat rodun kansainvälisiä trendejä vahvasti ja samat linjat toistuvat tuonneissa. Suositellaan myös kaksoisastutuksia.

#### 4.1.3 RODUN POPULAATIOT MUISSA MAISSA

Suomeen määrällisesti eniten koiria on tuotu Iso-Britanniasta ja Venäjältä. Näitä on myös käytetty jalostukseen runsaasti. Australiasta, Yhdysvalloista, Alankomaista, Malesiasta, Kanadasta ja Ruotsista tulleet koirat ovat myös tuotu pääsääntöisesti jalostuskäyttöön. Etenkin Iso-Britanniasta, Venäjältä, Yhdysvalloista ja Kanadasta tuodut koirat edustavat pitkälti englantilaisia sukulinjoja, joissa esiintyy toistuvasti samoja koiria.

#### Pekingeesien rekisteröinnit 2007 - 2016 muissa maissa.



Lähteet: Suomi kennelliitto.fi, Englanti thekennelclub.org.uk, Eesti kennelliit.ee, Ruotsi skk.se, Norja web2.nkk.no, Ranska scc.asso.fr, Australia ankc.org.au, Saksa vdh.de

Pekingeesien rekisteröinnit ovat laskeneet kauttaaltaan koko maailmassa. Saatujen rekisteröintitietojen mukaan eniten pekingeesejä rekisteröidään yhä niiden vastuumaassa Iso-Britanniassa, mutta sielläkin rekisteröintimäärät ovat romahtaneet puoleen kymmenessä vuodessa. Vanhemmat kasvattajat ovat vähentäneet kasvattamista tai lopettaneet kokonaan ja yhä useammin saamme kuulla maailmalta suru-uutisia rotuun merkittävästi vaikuttaneiden kasvattajien poismenosta. Samalla uusia kasvattajia ei ole tullut lisää yhtä paljon. Venäjältä ja Aasiasta, jotka on tunnettuja rodun harrastajamaita, ei ole luotettavia tietoja rekisteröintimäärästä saatavilla. Lisäksi pekingeesien suosiota maailmallakin on laskenut muiden kääpiökoirarotujen suosion lisääntyminen sekä negatiivinen huomio mediassa.

#### 4.1.4 YHTEENVETO POPULAATION RAKENTEESTA JA JALOSTUSPOHJASTA

##### Rodun jalostuspohjan laajuus

Suomessa on käytetty melko hyvin uroksia ja narttuja syntyneistä, mutta tehollinen populaatiokoko on siitä huolimatta laskenut. Eri uroksia tulisi käyttää enemmän. Kasvattajien tulisi hyödyntää enemmän tuontikoiria sekä tuontispermaa jalostukseen, mutta niissäkin koirissa saattaa olla suomalaisia koiria sukutauluissaan, joten näiden osalta olisi suotavaa olla valikoiva. Englannissa on suurimmat rekisteröintimäärät, mutta siellä ei ehkä olla keskitytty koirien terveyteen jalostuksessa niin paljon kuin Suomessa, joten terveiden ja rodunomaisten yksilöiden löytäminen saattaa olla haastavaa. Englantilaiset kasvattajat eivät ole välttämättä kovin avoimia koiriensa terveydentilasta ja ovat muutenkin valikoivia kenelle koiriaan myyvät.



## **Tärkeimmät jalostuspohjaa kaventavat tekijät**

Jalostuspohjaa kaventaa yksittäisten urosten runsas käyttö sekä niin sanottujen ”huippukoirien” suosiminen sukutauluissa. Tuontikoirat saattavat olla useimmiten myös sukulaisia keskenään tai niillä on jo valmiiksi sukua Suomessa.

## **4.2 LUONNE JA KÄYTTÄYTYMINEN SEKÄ KÄYTTÖOMINAISUUDET**

Pekingeesin luonteesta on vähän tutkittua tietoa. Kirjallisuudessa kuvataan pekingeesin luonnetta seuraavasti: Pekingeesi on luonteeltaan älykäs, peloton, itsevarma voimakastahtoinen ja tasapainoinen. Se osoittaa omistajalleen syvää kiintymystä ja ymmärrystä – ei nöyrää palvontaa. Vieraita kohtaan pekingeesi voi olla pidättyväinen, se ei kuitenkaan saa olla arka eikä vihainen. Pekingeesi on ollut seurakoira jo vuosisatojen ajan.

### **4.2.1 ROTUMÄÄRITELMÄN MAININNAT LUONTEESTA JA KÄYTTÄYTYMISESTÄ SEKÄ RODUN KÄYTTÖTARKOITUKSESTA**

Rotumääritelmän sanavalinnat kertovat rodun alkuperästä ja historiallisesta taustasta: ”Leijonamainen olemus. Ilme on valpas ja älykäs. Peloton, uskollinen ja pidättyväinen, ei arka eikä aggressiivinen.” Rotumääritelmän kohta yleisvaikutelma painottaa myös pekingeesin luonteen ainutlaatuisuutta kuvailemalle sen olevan ”erittäin omanarvontuntoinen ja ylhäinen.” Jonkin asteiseen inhimillistämiseen sortumisesta ja kulttuurihistoriallisesta näkökulmasta huolimatta pekingeesin luonteen kuvaukset kuvaavat hyvin tyyppillistä pekingeesiä.

Rodun käyttötarkoitus on seurakoirana toimiminen.

### **4.2.2 LUONNE JA KÄYTTÄYTYMINEN PÄIVITTÄISTILANTEISSA**

Pekingeesi kantaa rotuna mukanaan aina myös historiaansa ja se tunnetaan edelleen koiramaailman ”poikkeustapauksena”, jonka omanarvontuntoa ja itsepäisyyttä kunnioittavat niin sen omistajat kuin esimerkiksi ulkomuototuomaritkin. Kotioloissa pekingeesi paljastaa leikkisyytensä ja toiminnallisuuteensa. Jos sille vain tarjotaan mahdollisuus, nauttii se erilaisista aktiviteeteista (lenkkeily, muu aktivointi) muiden koirien tavoin. Sopeutuvaisuutensa takia se tyytyy rauhallisempaankin elämänmenoon eikä pekingeesejä juurikaan nähdä näyttelyiden lisäksi muissa aktiviteeteissa.

Tämän päivän pekingeesi on luonteeltaan sosiaalisempi kuin 1950 - 1960-luvun pekingeesi. Pekingeesi on ollut tunnettu aiemmin pidättyväisempänä ja jopa vihaisena vieraita kohtaan. Yksi syy tähän muutokseen voi olla myös ihmisten asenteiden muuttumisessa – pekingeesiltäkin odotetaan käytöstapoja. Yhteiskunta asettaa pienillekin koirille vaatimuksia ja pekingeesien omistajien tieto koirien käyttäytymisestä ja kotikasvatuksesta on lisääntynyt. Entisaikojen pahojen henkien karkottajasta on tullut yhteiskuntakelpoinen seurakoira. Joistakin yksilöistä on tullut jopa liehakoivia vieraita kohtaan pekingeesille tyyppillisen arvokkuuden kustannuksella.

## Luonnekysely

Rotujärjestön teettämässä terveystarkkelyissä vuosina 1996 ja 2003 yhtenä osiona oli luonne. Vuonna 1996 terveystarkkely käsitti 106 ja vuonna 2003 se käsitti 169 koira.

Alla olevasta taulukosta käy ilmi kysymykset sekä näiden vastaukset.

F. LUONNE	1996			2003		
	K	E	EOS	K	E	EOS
1. Onko pekese vihainen? Miten se ilmenee?	2	99	1	7	161	1
2. Onko pekese huomattavan arka? Miten se ilmenee?	2	101	0	8	161	0
3. Onko pekese hyväluontoinen, kiilti seurakoira?	90	8	0	163	4	2
4. Onko pekese sosiaalinen vieraita kohtaan? Miten se ilmenee?				146	17	6

Omistajien tulkinat koirista ovat subjektiivisia, mutta ne antavat jonkinlaista suuntaa sen hetkisestä tilanteesta. Tuloksissa on nähtävissä pientä ristiriitaa, mikä kertoo vastaajien kyvystä analysoida koiraansa. Vastaja kokevat esim. vihaisen ja aran koiran eri tavalla, mikä vaikeuttaa tulkitsemista.

## Luonnetesti ja MH-luonnekuvaus

Luonnetestattuja pekingeesejä on neljä. Näiden koirien testitulokset ovat seuraavat:

Arvo	Osasuoritus	Tulos	Pisteet
1	-1	Toimintakyky	Pieni -15
2	+1a	Terävyys	Pieni ilman jälj. jäävää hyökkäyshalua 1
3	-1	Puolustushalu	Haluton -1
4	-1	Taisteluhalu	Pieni -10
5	+1b	Hermorakenne	Hermotunein pyrkimykseen 35
6	+2	Temperamentti	Kohtuullisen vilkas 30
7	-2	Kovuus	Pehmeä -16
8	+3	Luoksepäästävyys	Hyväntahtoinen, luoksepäästävä, avoin 45
9	++	Laukauspelottomuus	Laukauskokematon
	Yhteensä		69

Arvo	Osasuoritus	Tulos	Pisteet
1	-2	Toimintakyky	Riittämätön -30
2	+1a	Terävyys	Pieni ilman jälj. jäävää hyökkäyshalua 1
3	-1	Puolustushalu	Haluton -1
4	-1	Taisteluhalu	Pieni -10
5	+1a	Hermorakenne	Hieman rauhaton 35
6	+2	Temperamentti	Kohtuullisen vilkas 30
7	+1	Kovuus	Hieman pehmeä 8
8	+3	Luoksepäästävyys	Hyväntahtoinen, luoksepäästävä, avoin 45
9	+++	Laukauspelottomuus	Laukausvarma
	Yhteensä		78

	Arvo	Osasuoritus	Tulos	Pisteet
1	+1a	Toimintakyky	Kohtuullinen	15
2	+1a	Terävyys	Pieni ilman jälj. jäävää hyökkäyshalua	1
3	+3	Puolustushalu	Kohtuullinen, hillitty	3
4	-1	Taisteluhalu	Pieni	-10
5	+1a	Hermorakenne	Hieman rauhaton	35
6	+2	Temperamentti	Kohtuullisen vilkas	30
7	-2	Kovuus	Pehmeä	-16
8	+3	Luoksepäästävyys	Hyväntahtoinen, luoksepäästävä, avoin	45
9	+++	Laukauspelottomuus	Laukausvarma	
	Yhteensä			103

	Arvo	Osasuoritus	Tulos	Pisteet
1	-1	Toimintakyky	Pieni	-15
2	+1a	Terävyys	Pieni ilman jälj. jäävää hyökkäyshalua	1
3	+1	Puolustushalu	Pieni	1
4	-1	Taisteluhalu	Pieni	-10
5	+1a	Hermorakenne	Hieman rauhaton	35
6	+2	Temperamentti	Kohtuullisen vilkas	30
7	+1	Kovuus	Hieman pehmeä	8
8	+3	Luoksepäästävyys	Hyväntahtoinen, luoksepäästävä, avoin	45
9	+++	Laukauspelottomuus	Laukausvarma	
	Yhteensä			95

Tulosten perusteella ei pysty tekemään suuria päätelmiä, mutta voidaan todeta testattujen koirien osoittavan rodulle tyypillisiä luonteenpiirteitä ja käyttäytymistä (kohtuullisen toimintakykyisiä ja vilkkaita, pehmeitä, hyväntahtoisia koiria, hipauksella entisaikojen pahojen henkien karkottajaa). Testatut ovat erinomaisia seurakoiria.

### Näyttelyt

Näyttelytulosten perusteella pekingeetit käyttäytyvät yleensä hyvin ja vain hyvin harva koira vuosittain saa luonteen perusteella hylätyn. Vuosittaisia näyttelykäyntejä on 420 - 700 käynnin välillä 2000-luvulla. Näyttelyissä esitetään usein samoja koiria näyttelystä toiseen.

### Erot eri maiden populaatioiden välillä

Pekingeetit luonnetta ei testata kovin usein. Rodun kotimaastakaan ei ole saatavilla tietoja luonteista ja Suomessa sen luonnetta ei katsota ongelmaksi.

### Sukupuolten väliset erot

Sukupuolten välillä ei ole huomattavia eroja luonteessa. Yksittäisiä dominoivia tai arkoja yksilöitä löytyy molemmista sukupuolista.

## 4.2.3 KÄYTTÖ- JA KOEOMINAISUUDET

### Rodun alkuperäinen käyttö

Rodun alkuperäinen käyttötarkoitus oli toimia koristeena ja pahojen henkien karkottajana Kiinan keisarillisessa hovissa. Pekingeesi myös viihdytti hovivaivattomia.

## **Käyttöominaisuuksien säilyttäminen**

Seurakoirana toimiminen on pekingeesin käyttöominaisuus ja se voi erinomaisena seurakoirana säilyttää myös erityispiirteensä kuten omanarvontuntonsa ja arvokkuutensa, joista se erityisesti rotuna tunnetaan. Luonneominaisuuksien periytyminen ja vanhempien luonteiden vaikutus jälkeläisiin tulee huomioida jalostusvalinnoissa. Jalostukseen ei tule käyttää aggressiivisia eikä arkoja koiria.

## **Kokeet**

Suomessa muutamat pekingeesit ovat osallistuneet viralliseen agility- ja tottelevaisuuskokeeseen. Ulkomailta tiedossa on esimerkiksi kanadalaisia pekingeesejä 1970- ja 1980-luvuilta, jotka ovat saavuttaneet tottelevaisuusvalio-tittleitä. Kanadasta löytyy yhä aktiivista agility- ja tottelevaisuusharrastamista pekingeesin kanssa, kuten myös Venäjältä.

Yhdysvalloissa pekingeesit toimivat myös terapiakoirina hoitokotien asukkaille ja sairaalapotilaille ("Obedience and agility Pekingese in Canada", "The Sporting Pekingese" ja "Pekingese in therapy work"-artikkelit teoksessa The Millenium Book of the Pekingese 2002). Suomessa ne ovat toimineet myös Kennelliiton Kaverikoirina.

## **Alkuperäiset, rodunomaiset käyttäytymistarpeet ja niiden täyttäminen**

Alkuperäinen tehtävä on ollut viihdyttäminen ja pahojen henkien karkottaminen. Edelleenkin pekingeesi vaatii huomiota ja liikuntaa. Se osallistuu mielellään kaikkiin perheen aktiviteetteihin.

### **4.2.4 KÄYTTÄYTYMINEN KOTONA SEKÄ LISÄÄNTYMISKÄYTTÄYTYMINEN**

#### **Yksinoloon liittyvät ongelmat**

Joskus esiintyy eroahdistusta, jos koira jää yksin. Laumassa ei moista käytöstä huomaa.

#### **Lisääntymiskäyttäytyminen**

Urokset astuvat yleensä hyvin ja siemennyksiä käytetään apuna harvoin. Uroksilla, jotka asuvat yksin tai pelkässä uroslaumassa saattaa olla alentunut sukupuoli-vietti. Nartut pääasiassa synnyttävät ja huolehtivat pennuista hyvin, mutta sektioihin joudutaan turvautumaan joskus esim. polttoheikkouksien tai suuren yksittäisen pennun takia. Luonnollisesti synnyttäneiden narttujen jälkeläiset yleensä synnyttävät myös itse hyvin.

#### **Sosiaalinen käyttäytyminen**

Näyttelyarvostelujen mukaan rotu on hyvin sosiaalinen tänä päivänä. Aggressiivisuus ja arkuus on saatu jalostettua rodusta hyvin pois. Myös pelkästään kotona elävissä nykypäivän pekingeeseissä on erittäinkin sosiaalisia yksilöitä.

#### **Pelot ja ääniherkkyys**

Pekingeesi on peloton ja oman arvonsa tunteva rotu. Kuitenkin jonkun verran esiintyy mm. ilotulitusten ja ukonilman pelkoa.

#### **Rakenteelliset tai terveydelliset seikat, jotka voivat vaikuttaa koirien käyttäytymiseen**

Esimerkiksi rodulle tyypilliset selkävaivat voivat vaikuttaa rodun yksilöiden käyttäytymiseen. Koira voi olla hyvin

rauhallinen, minkä voidaan luulla olevan sille tyypillistä käytöstä. Vaikeat hengitysvaikeudet kuten pehmeästä ja pitkästä kitalaen purjeesta johtuvat hengitysvaikeudet voivat aiheuttaa vastaavaa käytöstä. Koira välttää kiihtymistä mistään ja pysyttelee paikoillaan eikä ole halukas esimerkiksi lähtemään kävelyille tai leikkimään. Lisäksi on tavattu esimerkiksi yöllisiä pidätysvaikeuksia johtuen selkävaihoista.

#### **4.2.5 YHTENVELO RODUN KÄYTTÄYTYMISEN JA LUONTEEN KESKEISIMMISTÄ ONGELMAKOHDISTA SEKÄ NIIDEN KORJAAMISESTA**

Rotumääritelmän mukaan pekingeesi on peloton ja oman arvonsa tunteva. Nykypäivän pekingeesi on eloisa ja iloinen seurakoira. Koirien luonteet ovat parantuneet vuosien saatossa jalostusvalintojen ansiosta. Aggressiivisia eikä arkoja koiria suositella käytettäväksi jalostukseen. Tunnettua on, ettei pekingeesi pelkää itseään suurempia kohteita ja tämä on otettava huomioon mahdollisissa kohtaustilanteissa. Pekingeesi ei myöskään anna herkästi periksi kohdatessaan esim. dominoivan vastaantulijan ja tämä on syytä huomioida vahinkojen välttämiseksi. Pekingeesin sosiaalistaminen on myös kovin tärkeää jo pentuvaiheessa.

### **4.3 TERVEYS JA LISÄÄNTYMINEN**

#### **4.3.1 RODULLA TODETUT MERKITTÄVÄT SAIRAUDET**

##### **Brakykefaalinen oireyhtymä**

Lähde: Katariina Mäki & Anu Lappalainen Brakykefaalinen oireyhtymä  
<http://www.kennelliitto.fi/brakykefaalinen-oireyhtyma>

Pekingeesin pään muotoa kutsutaan brakykefaaliseksi. Liian lyhyt kuono vaarantaa hengitys- ja lämmönsäätelyjärjestelmän normaalin toiminnan ja aiheuttaa siksi vakavia terveysongelmia. Tilaa kutsutaan brakykefaaliseksi oireyhtymäksi. Koirilla lyhyen kuonon aiheuttamista ongelmista on tehty melko paljon tutkimusta. Tutkimusten mukaan lyhyt kuono on vahvasti sidoksissa hengitysteiden epämuodostumiin, kuten ahtaasiin, puristuneisiin sieraimiin, pitkänomaiseen ja paksuuntuneeseen pehmeään kitalakeen, sekä henkitorven ja keuhkoputkien vajaakehitykseen. Lisäksi nenäkuorikot voivat ahtauttaa nenänielua, koska niille ei ole tilaa lyhyessä nenäontelossa. Kaikki edellä mainitut epämuodostumat estävät ilman vapaata virtaamista hengitysteissä, jolloin riittävä kaasujen vaihto estyy.

Jos nenänielu on ahtautunut, koira joutuu hengittämään jatkuvasti suun kautta. Tällöin se läähättää lähes koko ajan, ja sen uni on katkonaista, sillä koirat eivät pysty nukkuessaan hengittämään suun kautta. Koira joutuu siis heräilemään jatkuvasti. Kaikki hyvin lyhytkuonoiset eläimet kärsivät ainakin jossain määrin hengitysvaikeuksista koko elämänsä ajan. Hengityksen vajaatoiminnan aste vaihtelee yksilöiden välillä. Hengitysvaikeudet korostuvat lämpimällä säällä sekä fyysisen aktiviteetin aikana. Vaivalloisen hengityksen ja hengitysvaikeuksien yleisimpiä merkkejä ovat kuorsaus ja tuhina, jotka vakavimmissa tapauksissa voivat aiheuttaa apnean, tajuttomuuden ja jopa kuoleman.

Koirien tärkein lämmönsäätelymekanismi on nenäontelon erittäin poimuinen limakalvo. Pitkäkuonoisella koiralla limakalvon pinta-ala on yhtä suuri kuin koiran koko kehon pinta-ala, ja sen verenkierto on suorassa yhteydessä aivojen verisuoniin, säädellen näin aivojen lämpötilaa. Brakykefaalisten rotujen lyhentynyt kuono vähentää lämmönsäätelyyn tarvittavan limakalvon pinta-alaa. Kuonon pituus vaikuttaa ratkaisevasti koiran kykyyn säädellä ruumiinlämpöään.

Lyhytkuonoiset koirat ovat normaalikuonoisia koiria herkempiä ympäristön korkeille lämpötiloille. Ne ylikuumenevat eli saavat lämpöhalvauksen herkemmin.

Joitakin hengitysteiden epämuodostumia voidaan korjata leikkauksella, mutta normaalia lämmönsäätelykykyä ei pystytä leikkauksella rakentamaan.

### **Brakykefalia jalostuksessa**

Nykytiedon mukaan pään brakykefaalinen rakenne periytyy suurivaikutteisen geenin mukana, mutta lisäksi siihen vaikuttaa useita pienivaikutteisia geenejä, jotka säätelevät brakykefalian astetta.

Risteytyskokeiden perusteella brakykefalia on epätäydellisesti dominantti: kaksi geenimutaatiota johtaa äärimmäiseen kuonottomuuteen, yksi taas saa aikaan kuonon, jonka pituus on jotain äärimmäisen ja normaalin väliltä. Lopullisen kuonon pituuden ja rakenteen määrittävät pienivaikutteiset säätelijägeenit, joiden vaikutus tosin ulottuu vain suurivaikutteisen geenin asettamien "raamien" sisäpuolelle. Tämä periytymismalli selittää vaihtelun hengitysteiden epämuodostumien asteessa brakykefaalisten rotujen ja yksilöiden välillä.

Kennelliiton yleinen jalostusstrategia linjaa, että jalostuskoiralla ei saa olla merkkejä sairaudesta tai hengitys- tai liikkumisvaikeuksista. Jalostukseen ei tule käyttää koiria, joilla on liioitellun lyhyt kallo tai kuono.

Jotta liioitellut rakennepiirteet vähenisivät rodussa, hengitysvaikeuksiin tulee suhtautua vakavasti jalostuksessa. Hengitysvaikeudet johtuvat usein liioitellusta brakykefaliasta. Koiralla on oltava normaalit, riittävän suuret sieraimet. Sieraimet eivät saa olla litistyneet, pienet tai edes osittain nenäpoimun peittämät. Selvästi äänekkäs tai vaikeutunut hengitys on vakava virhe, eikä tällaisia koiria tulisi käyttää jalostukseen. Hengitysvaikeudet voi tunnistaa äänekkyyden ja liioitellun läähätyksen lisäksi esimerkiksi hengen haukkomisesta. Koiran pysähtyessä paikalleen, se haukkoo henkeään ja pyrkii parantamaan hapensaantiaan. Tällaisissa yksilöissä on muun muassa menestyneitä näyttelykoiria. Jostain syystä huonon hapenottokyvyn ilmentyminen hengen haukkomisena näyttää olevan vaikea huomata. Pehmeä ja pitkä kitalaen purje voi aiheuttaa voimakasta ja äänekkästä hengitystä aina hyperventilointiin asti koiran liikuessa enemmän tai leikkiessä tai kiihtyessä muutoin.

Pekingeetin haluttomuus liikkua voi johtua niin ikään hengitysvaikeuksista ja/tai joskus liiallisesta karvapeitteestä (kainalot ja vatsanalus täynnä karvaa).

Brakykefaalisilla roduilla esiintyviä hengitysvaikeuksia voidaan vähentää suosimalla jalostuksessa koiria, joiden kuono on pidempi kuin rodussa keskimäärin, joiden hengitysäänet ovat hiljaisia, ja joilla on suuret sieraimet. Pekingeetin jalostuksessa tulee ehdottomasti suosia tällaisia yksilöitä ja karsia jalostuksesta epäterveitä piirteitä osoittavat yksilöt. Erityisesti sisään painunut, nenäpoimun peittämä kirsu on ehdottomasti poissulkeva ominaisuus kuten hengitysvaikeudet. Kirsun tulee osoittaa suoraan eteenpäin ja kohtuullisen nenäpoimun (tai "rikkinäisen" nenäpoimun) alla on selkeä kuono. Sieraimet eivät ole litistyneet ja ne ovat kooltaan riittävän suuret (suhteutettuna koiran kokoon).

Kennelliitolla on Englanninbulldoggyhdistyksen ja Helsingin yliopiston kanssa käynnissä tutkimusprojekti, jonka tarkoituksena on kehittää kuntotesti brakykefaalisten rotujen jalostukseen. Kyseisessä tutkimusprojektissa on tarkoituksena selvittää ja kerätä tietoa mm. englanninbulldoggien rakenteesta, luustosta ja koirien yleiskunnosta. Lisäksi tutkimukseen on kehitetty kuntotesti, jolla testataan koirien kykyä hengittää sekä toipumista ja palautumista rasituksen jälkeen. Suomen Pekingesikerho ry selvittää mahdollisuutta hyödyntää kyseistä testiä myös pekingeetin hengitysongelmien tutkimiseen. Suomen Pekingesikerho ry suosittelee testiin osallistumista vapaaehtoisuuden pohjalta.

### **Brakykefalia muissa maissa**

Brakykefaalista oireyhtymää on rodussa tavattavissa kansainvälisesti maasta riippumatta. Tilastoja ei kuitenkaan niistä ole saatavilla.

## Kennelliiton terveystarkastus

### Onko koiralla havaittu hengityselimistön ongelmia tai sairauksia?

Vastaus	Lukumäärä	Prosentti	20%	40%	60%	80%	100%
1. Hengitystiet vaikuttavat ahtailla, hengitys tuhisee ja koiria kuorisee	916 6	4,28% 7,32%					
2. Hengitys hankaloituu rasituksessa tai kuumalla säällä	416 6	1,94% 7,32%					
3. Rasitus tai kiihtyminen aiheuttavat pitkänyskänpuuskan	147 0	0,69% 0,00%					
4. Koiralla on ollut useita hengitystie- tai keuhkotulehduksia	55 0	0,26% 0,00%					
5. Hengitystietä on korjattu leikkauksella oireiden takia	49 1	0,23% 1,22%					
6. Ei havaittu. Koiria hengitteli vaivatta, hengityksenä eivät kuulu leveäsi, eikä koiria kuorisee, tuhisee tai röhiä	19778 72	92,43% 87,80%					
7. Koiralla on jokin muu hengitystiesairaus, mikä?	481 1	2,25% 1,22%					

### Onko koiralla todettu suun, hampaiden tai nielun ongelmia?

Vastaus	Lukumäärä	Prosentti	20%	40%	60%	80%	100%
1. Matokoulmahampaita on jouduttu poistamaan pentuna	1731 0	8,09% 0,00%					
2. Hammaskiveä on jouduttu poistamaan alle 5 vuoden iässä	1532 10	7,16% 12,20%					
3. Hammaskiveä joudutaan poistamaan säännöllisesti yli 5 vuoden iässä	1107 23	5,17% 28,05%					
4. Pysyviä hampaita on jouduttu poistamaan huonon suuterveystien takia	773 4	3,61% 4,88%					
5. Hampaita on jouduttu poistamaan tai hoitamaan purentavien takia	157 0	0,73% 0,00%					
6. Nielurisat on leikattu	89 0	0,42% 0,00%					
7. Ei todettu suun tai nielun sairauksia tai ongelmia	17072 52	79,79% 63,41%					
8. Jokin muu suun tai nieluelimen sairaus, mikä?	855 3	4,00% 3,66%					

## Liioitellut piirteet ja RKO

Jalostuksen lisäksi hengitysvaikeuksiin ja liioiteltuihin piirteisiin tulee suhtautua vakavasti myös näyttelykehässä. Kennelliitto noudattaa yhteispohjoismaisia ulkomuototuomariohjeita. Ohjeissa mainitaan, että hengitysvaikeudet johtuvat usein liioitellusta brakykefaliasta, ja että koiralla ei saa olla liian lyhyt kuono. Ohjeiden mukaan koiralla on oltava normaalit, riittävän suuret sieraimet. Sieraimet eivät saa olla litistyneet, pienet tai edes osittain ihopoimujen peittämät. Selvästi äänekäs tai vaikeutunut hengitys on ohjeiden mukaan vakava virhe.



## Vuoden 2015 RKO-raporttien yhteenveto

Näiden raporttien perusteella ei voida vielä tehdä kovin paljon päätelmiä. Tuomarit ovat suhtautuneet selkeästi vaihtelevasti lomakkeen täyttämiseen. Lisäksi näyttelyissä käytetään usein samoja yksilöitä eikä näyttelyt anna koko kuvaa rodusta.

Raporttien yhteenvedossa on 17 näyttelyä, joissa 239 näyttelykäyntiä (osin samoja koiria, joten ei voida puhua 239 koirasta). Näistä neljästä näyttelyssä oli huomio siitä, että esitetyissä koirissa on liioiteltuja piirteitä, yhteensä 9 koiralla (yhdessä lomakkeessa ei mainintaa monella koirista oli tuomarin mainitsemia piirteitä).

17 näyttelystä kymmenessä tuomari oli huomionut, että kehässä esitettiin erinomaisia yksilöitä suhteessa liioiteltuihin piirteisiin sekä kuudessa näyttelyssä ettei kehässä ollut yhtään erinomaista yksilöä liioiteltujen piirteiden osalta.

Liian pienet sieraimet oli mainittu raporteissa kerran, liian iso tai raskas ryppy eli nenäpoimu oli mainittu kerran yleisesti yhdessä näyttelyssä (jossa tuomari ei ollut ottanut kantaa monella asia esiintyi) ja lisäksi kolmen koiran kohdalla muissa näyttelyissä. Liian ulkonevat silmät oli mainittu kaksi kertaa, yhden koiran kohdalla ja yleisesti yhdessä näyttelyssä (jossa tuomari ei ollut ottanut kantaa monella asia esiintyi).

## Vuoden 2016 RKO raporttien yhteenveto

Näyttelyitä oli 24 ja niissä kaikkiaan 351 näyttelykäyntiä, osin samoja koiria eri näyttelyissä.

15 näyttelyssä tuomarit olivat maininneet rodulle tarkkailtavaksi mainituista piirteistä, 9 näyttelyn tuomarit sitä vastoin eivät nähneet ongelmia niissä. 23 näyttelyn tuomarit olivat sitä mieltä, että rotu on aiheellisesti listattu tarkkailtavaksi.

Liian pienet kirsut tai ahtaat sieraimet oli mainittu 37 kertaa/ 8 näyttelyssä. Isot nenäpyyt 27 /9. Ulkonevat silmät 19/4. Hengityksestä mainintoja oli 6 kertaa/3 näyttelyssä. Peken etuosan löysyys mainittiin 3 kertaa/2 näyttelyssä. Suurempia häntiä toivottiin 2 pekeltä/ 1 näyttelyssä. Yhdessä näyttelyssä huomautettiin yhden koiran osalta liiallisesta turkista sekä yhdessä näyttelyssä yksi koira ei jaksanut kävellä, vaan meni makaamaan.

### 4.3.2 MUUT RODULLA TODETUT MERKITTÄVÄT SAIRAUDET

Pekingeesi kuuluu lyhytkalloisiin eli brakykefaalisiin tavataan rodussa. Kondrodystrofiassa koiran raajat ovat lyhyet, yleensä ulospäin taipuneet ja rannenivelet ovat jyrkät, myös tassut kääntyvät ulospäin. Kondrodystrofisille roduille tyypillistä ovat välilevytyrät, jotka ovat syynä selkävaivoihin.

#### Selkämuutokset

Pekingeesillä esiintyy eriasteista mäyräkoirahalvausta, joka vaihtelee lievästä selän kipeytymisestä täydelliseen halvaantumiseen asti. Mäyräkoirahalvaus on kansanomainen termi välilevytyrälle, joka on yleinen kondrodystorfisten koirarotujen selkäkipujen ja halvausoireiden aiheuttaja. Alttius välilevysairauteen on todettu perinnölliseksi. Selkäoireista kuten halvausoireita kärsinyttä ja/tai selästään operoitua pekingeesiä ei tule käyttää jalostukseen.

ELT, pieneläinsairauksien erikoiseläinlääkäri Timo Talvio kirjoittaa artikkelissaan ”Koiran selkärangan ja välilevyjen sairaudet” seuraavaa: Taudin syy, synty ja kehittyminen Välilevyrappeutuma alkaa nukleus pulposuksen (välilevyn pehmeä ydin) reunamilta fibroidina tai kondroidina metamorfoosina ja leviää nukleuksen keskiosiin. Fibroidilla metamorfoosilla tarkoitetaan sidekudosmaistumista ja kondroidilla metamorfoosilla rustottumista. Kondrodystrofisilla koiraroduilla välilevyn, eli diskuksen, muuttuminen, metamorfoosi alkaa jo alle vuoden ikäisenä kondroidina metaplasiana. Anulus fibrosuksen (välilevyn rustomainen ulkokuori) rappeutuma seuraa nukleus pulposuksen (välilevyn pehmeä ydin) rappeutumaa. Rappeutuessaan nukleus menettää vähitellen elastisuuttaan, sen ravinnon saanti oletettavasti vaikeutuu, jonka seurauksena rappeutuma etenee, kunnes se loppuvaiheessa

kalkkeutuu. Kondrodystrofisilla koirilla on jo vuoden iässä valtaosa välilevyistä läpikäynyt kondroidin metamorfoosin ja 30 - 60 %:ssa on nähtävissä makroskooppisia degeneratiivisia muutoksia, jotka röntgenologisesti näkyvät pääasiassa kalkkeutumisenä.

Useilla kondrodystrofisilla koirilla on 6 - 7 vuoden ikäisenä valtaosassa välilevyjä makroskooppisia degeneratiivisia muutoksia ja suuressa osassa on jonkinasteinen prolapsi (esiin luiskahdus). Hansenin mukaan prolapsit jaetaan kahteen ryhmään. I-tyyppin prolapsilla tarkoitetaan ekstruusioprolapsia, jossa nukleus pulposus massaa on työntynyt anulus fibrosuksen (välilevyn ulkokuori) läpi spinaalikanavaan. II-tyyppin prolapsi on pullistuma, jossa anulus fibrosuksen (välilevyn ulkokuori) sisemmät kerrokset ovat revenneet, mutta ulkoreuna pitää vielä nukleusmassan sisällään muodostaen näin välilevytyrän.

#### Kliiniset löydökset

Kliininen kuva vaihtelee lievästä kivusta neliraajahalvaukseen riippuen prolapsin asteesta, suunnasta ja sijainnista. Kova paikallinen kipu sekä poikkeavat löydökset neurologisessa tutkimuksessa ovat tyypillisiä prolapsipotilaalle.

Pekingeesien omistajien kokemusten mukaan kiputila muistuttaa vatsakipua kramppeineen, mitä kaikki omistajat eivät osaa tulkita oikein. Koira hakeutuu usein sohvan tai sängyn alle. Koira saattaa myös oksentaa kovan kivun seurauksena.

#### Taudin määrittäminen

Epäiltäessä välilevytyrää potilaan tutkiminen alkaa huolellisella esitietojen tarkastelulla. On selvítettävä tarkkaan koska oireet alkoivat, millaisia ne olivat alkuvaiheessa ja ovatko ne mahdollisesti muuttuneet.

Selkäpotilaan statuksen, eli kliinisen tilan kartoittamiseen kuuluu myös neurologinen tutkimus, joka on tehtävä aina huolellisesti. Mikäli kliinisessä neurologisessa tutkimuksessa todetaan halvausoireita, on tilanne vakava. Jos halvaukseen liittyy vielä selvä tuntopuutos, on hoito aloitettava mahdollisimman nopeasti, sillä jo kuudessa tunnissa syntyy palautumattomia muutoksia selkäyttimeen, ellei puristusta poisteta.

#### Hoito

Lieviä tapauksia voidaan hoitaa konservatiivisesti kipulääkkeillä ja mahdollisesti kortisonilla. Kortisonit vaikuttavat tehokkaasti akuutissa vaiheessa turvotusta poistavasti ja hermokudoksen solukalvoja stabiloimalla. B-ryhmän vitamiineilla saattaa olla positiivinen vaikutus paranemisprosessiin. Virtsan pidätyskyvyn häiriintyessä antibioottilääkitys on aiheellinen. Myös akupunktiolla ja laserhoidolla on ollut hyviä vaikutuksia.

Leikkaushoidon tullessa kyseeseen tekniikka valitaan prolapsin tyyppin ja sijainnin, koiran iän ja rodun sekä oireiden vaikeusasteen perusteella. Ydinkanavaan pursunut anulus fibrosus-massa on saatava pois, koska se aiheuttaa selkäyttimeen puristuksen lisäksi myös tulehdusreaktion.

#### Ennuste

Konservatiivisella hoidolla ennuste on lievissä tapauksissa hyvä. Operatiivisen hoidon ennusteen tarkka arvioiminen on usein erittäin vaikeaa, mutta oikein ajoitettu ja suoritettu leikkaus ilman komplikaatioita tuottaa usein hyvän tuloksen.

#### Ennaltaehkäisy

Säännöllinen liikunta, hyvä fyysinen kunto, oikea ravitsemustila, kaikkein rajuimpien selkään kohdistuvien rasitusten välttäminen, oikea ruokinta, mahdollisesti sidekudossynteesiä tukeva lisäravinto, kuten kondroitiinisulfaatti.

Rotujärjestön tietoon tulleissa välilevytyrätapauksissa hoitona on ollut joko leikkaus tai konservatiivinen hoito (lepo, lääkitys, mahdollisesti lisänä fysioterapia, akupunktio), tulokset ovat olleet hyviä. Lisäksi tiedossa on

lievempiä selän kipeytymisiä, kalkkeutumia, yksi atlantoaksiaalinen subluksaatio (kaulanikaman osittainen sijoiltaanmeno, hoidettu leikkaamalla) sekä muutamia selän nikamamuutoksia (erityisesti lannenikamien ja ristiluiden alueella, esim. yhteen kasvaneet nikamat). Kasvattajia ja koiran omistajia pyydetään ilmoittamaan ilmenneistä selkäongelmista aktiivisesti jalostustoimikunnalle. Suositellaan selkärangan kuvauttamista jalostuskoirilta.

#### Onko koiralta diagnosoitu jokin seuraavista?

Vastaus	Lukumäärä	Prosentti	20%	40%	60%	80%	100%
1. Kyynärivien kasvuhäiriö, kyynäriveldysplasia	400 0	10,03% 0,00%					
2. Lonkanivelen kasvuhäiriö, lonkaniveldysplasia	1001 1	25,11% 3,33%					
3. Polven rustisidevaurio	334 0	8,38% 0,00%					
4. Polvilumpion luksaatio	456 2	11,69% 6,67%					
5. Intopala, osteokondroosi, OCD	189 0	4,74% 0,00%					
6. Välilevytynä, "mäyräkoirahaluus"	146 2	3,66% 6,67%					
7. Spondyloosi, nikamien fuusioituma	586 1	14,70% 3,33%					
8. Nikamien kehityshäiriö	173 0	4,34% 0,00%					
9. Nivelrikko, missä nivelissä?	921 0	23,10% 0,00%					
10. Jokin muu tuki- tai liikuntaelinsairaus, mikä?	1077 26	27,01% 66,67%					
<b>Yhteensä</b>							
<b>Yhteensä</b>							

#### Koiran tuki- ja liikuntaelinsairaus on...

Vastaus	Lukumäärä	Prosentti	20%	40%	60%	80%	100%
1. Edellyttänyt leikkaushoitoa	777 0	18,78% 0,00%					
2. Aiheuttanut koiralle pysyvää heikkoa, pitkäaikasta tai voimakasta kipua	588 2	14,21% 6,67%					
3. Rajoittanut pysyvästi koiran harrastuskäyttöä	1072 0	25,91% 0,00%					
4. Haitannut pitkään tai pysyvästi koiran liikkumista tai heikentänyt sen elämänlaatua	823 2	19,89% 6,67%					
5. Ollut kokonaan oireeton tai on pysynyt leikkokäyttöä varten hoidon tai lääkityksen avulla	2563 27	61,95% 90,00%					
<b>Yhteensä</b>							
<b>Yhteensä</b>							

## Legg-Perthes

Legg-perthes on verenkiertohäiriön aiheuttama kuolio reisiluun päässä. Sairaus ilmenee nuorena noin 3 – 7 kk iässä ja sen oireina on paheneva takaraajan/raajojen ontuminen. Hoitona leikkaus.

Leggperthes-diagnooseja tulee harvoin rotujärjestön tietoon.

## Muut raajojen ongelmat

Raajoja tutkitaan rodussa ylipääntensä hyvin vähän, kyynär- ja lonkkanivelongelmia ei ole juuri tullut rotujärjestön tietoisuuteen lukuun ottamatta nuorten urosten etuosan ontumista (muutama tapaus tiedossa). ELT, dosentti, pieneläinsairauksien erikoiseläinlääkäri Kaj Sittnikow toteaa eturaajojen epänormaalia liikerataa todettavan melko usein pekingeseillä. Hänen mukaansa kasvavalla nuorella koiralla tämä on erikoisen yleistä ja se liittyy rodulle tyypilliseen kondrodystrofiseen luustoon; lyhyet ja hiukan vääntyneet raajan luut.

Rodussa tavataan kyynärnivelen lievää epämuodostumista, sekä ranteen ja tassun virheasentoa. Kyynärnivelen muutos johtaa nuorilla koirilla joskus todelliseen ontumiseen, mutta koska vika on molemminpuolinen, se jää helposti huomaamatta. Aikuinen koira on yleensä oppinut käyttämään raajansa sillä tavalla, ettei lievä kyynärnivelen epämuodostuma aiheuta ontumaa. Havaittavissa on vain hiukan poikkeava kävelytyyli, joka voidaan helposti sotkea rodulle tyypilliseen tapaan liikkua.

Pekingeesin liikuntaa arvioidessa on syytä huomioida, että sen tulee olla tervettä eikä pomppivaa eikä lapojen löysyydestä johtuen huojuvaa. Liikunta on sujuvaa ja vapaata. Epänormaalien liikunnan syyt kehoitetaan selvittämään ja huomioidaan jalostusvalinnoissa. Raajojen oikeaan asentoon ja terverakenteisuuteen tulee kiinnittää erityistä huomiota.

Onko koiralla todettu tuki- tai liikuntaelämistön ongelmia?

Vastaus	Lukumäärä	Prosentti	20%	40%	60%	80%	100%
1. Koiralla on ollut pitkiä tai toistuvia ontumajakkoja tai liikuntavaikauksia, joiden takia on hakeuduttu eläinlääkärin hoitoon:	2271	10,61%					
	2	2,44%					
2. Koiralla ei ole koskaan todettu merkittävää ontumaa tai liikuntavaikauksia tassuhaavoja tms. lukuun ottamatta	19126	89,39%					
	80	97,56%					
<b>Yhteensä</b>	<b>21397</b>	<b>100%</b>					
<b>Yhteensä</b>	<b>82</b>	<b>100%</b>					

### Onko koiralta diagnosoitu jokin seuraavista?

Vastaus	Lukumäärä	Prosentti	20%	40%	60%	80%	100%
1. Kyynärnivelen kasvuhäiriö, kyynärniveldysplasia	400 0	10,03% 0,00%					
2. Lonkanivelen kasvuhäiriö, lonkaniveldysplasia	1001 1	25,11% 3,33%					
3. Polven ristisidevaurio	334 0	8,38% 0,00%					
4. Polvilumpion luksaatio	466 2	11,69% 6,67%					
5. Irtopela, osteokondroosi, OCD	189 0	4,74% 0,00%					
6. Välilevytyriä, "mätykkoirahanhaus"	146 2	3,66% 6,67%					
7. Spondyloosi, nikamien luusiloittuma	586 1	14,70% 3,33%					
8. Nikamien kehityshäiriö	173 0	4,34% 0,00%					
9. Nivelrieko, missä nivelissä?	921 0	23,10% 0,00%					
10. Jokin muu tuki- tai liikuntaelimen sairaus, mikä?	1077 26	27,01% 86,67%					

### Polvilumpion sijoiltaan meno (patellaluksaatio)

Polvinivelen rakenteelliset heikkoudet altistavat patellaluksaatiolle eli polvilumpion sijoiltaan menolle. Jalka-asento on virheellinen ja polvilumpion telaurat ovat liian matalat. Patellaluksaatiota esiintyy suhteellisen runsaasti kääpiöroduilla ja sellaisilla suuremmilla roduilla, joilla on suora takajalka. Periytyvyyden mekanismi ei ole tiedossa. Pienikokoisilla roduilla polvilumpio luksoituu yleensä sisäänpäin (mediaalisesti). Patellaluksaatio on synnynnäinen ja jaetaan vian vakavuuden perusteella neljään eri asteeseen.

Eläinlääkäri tutkii polvet tunnustelemalla. I - asteen luksaatiot ovat tavallisesti oireettomia eivätkä kaipaa hoitoa. II- ja III - asteen luksaatioissa koiralla havaitaan selviä liikkumisvaikeuksia. Ravatessaan koira koukistaa hetkittäin raajaansa sen sijaan että tukeutuisi sillä maahan (polvilumpio on luiskahtanut pois paikoiltaan), ja jatkaa sitten normaalia ravia (polvilumpio on palautunut paikoilleen). IV - asteen luksaatiossa polvilumpio on pysyvästi pois paikoiltaan. Usein oireet huomataan tapaturman jälkeen, vaikka kyseessä on synnynnäinen vika. Lievien patellaluksaation muotojen hoidoksi riittää yleensä lepo ja kipulääkitys. Vaikeat patellaluksaatiot on hoidettava kirurgisesti. Vaikeimman asteen luksaatioissa hoito voi vaatia useita leikkauksia ja ennuste voi olla huono. (ELL Anu Lappalainen, www.kennelliitto.fi)

Patellaluksaation aiheuttamista haitoista rodun yksilöiden jokapäiväiseen, normaaliin elämään ei ole saatavissa juurikaan tutkimustietoa. Vaikeat tapaukset ovat rodussa harvinaisia olemassa olevan, joskin hyvin pienen tutkimustilaston mukaan. Rotujärjestön tietoon ei ole tullut, että todetuilla patellaluksaatio-tapauksilla olisi jokapäiväistä elämää haittaavia ongelmia. Sijoiltaanmeno voi kuitenkin aiheuttaa pidemmän päälle nivelkulumia, jotka vaativat hoitoa ja luksoituminen vaatii leikkaushoitoa, joten vika voi haitata koiran normaalia elämää ja se tulee huomioida jalostusta rajoittavana tekijänä. Kasvattajia ja koiran omistajia pyydetään ilmoittamaan ilmenneistä polviongelmista aktiivisesti jalostustoimikunnalle.

Polvilausuntulokset vuosilta 2007-2016 (10 vuotta) ja tutkittu yhteensä 57, tuloksista 43 oli 0-polvet, 13 oli 1-polvet ja vain yksi tulos oli 2-polvet.

Vuosi	0	1	2	3	4	oo	Yhteensä
2007	1	0	0	0	0	0	1
2008	4	0	0	0	0	0	4
2009	9	1	0	0	0	0	10
2010	14	2	1	0	0	0	17
2011	2	4	0	0	0	0	6
2012	3	2	0	0	0	0	5
2013	1	2	0	0	0	0	3
2014	3	1	0	0	0	0	4
2015	4	1	0	0	0	0	5
2016	2	0	0	0	0	0	2
Yhteensä	43	13	1	0	0	0	57

KoiraNet: terveystilastot, polviniveltilasto, lausuntovuosi 2007-2016

### Sydänsairaudet

Suomessa sydänääniä on kuunneltu virallisten tilastojen mukaan vuosina 1990 – 2016 66 koiralta, kahdella näistä on todettu sivuääniä. Rodun vastuumaassa Englannissa alettiin tutkia sydänääniä kattavasti keväällä 2008 Kennel Clubin tukemana. The Kennel Club ja The Pekingese Health Committee kehottavat kaikkia kasvattajia tutkituttamaan jalostukseen käytettävät koirat. Suositus on tutkituttaa koira vuoden iän jälkeen vuosittain. Tuloksia näistä tutkimuksista ei ole vielä käytössä.

Sydänongelmat ikääntyvillä pekingeesillä saattavat johtua myös muista syistä kuin pitkään jatkuneista hengitysvaikeuksista. Englannissa on todettu sydänlähän rappeuma -tapauksia, jotka voivat olla synnynnäisiä ja/tai jatkuvista hengitysvaikeuksista johtuvia. (Lähde: Pekingese Health Committee [www.freewebs.com/pekingesehealth](http://www.freewebs.com/pekingesehealth))

### Yleisimmät silmäongelmat

Pekingeesin silmäongelmat liittyvät pääsääntöisesti rodun silmän rakenteeseen. Lyhytkuonoisten koirarotujen silmät ovat suuret kooltaan ja lisäksi jonkin verran ulkonevat, mikä altistaa silmiä vaurioille. Pekingeesille yleisimpiä silmäongelmia:

- Haavainen sarveiskalvotulehdus (keratiitti).

Keratiitti on sarveiskalvon sairaus, jossa sarveiskalvoon syntyy haavoja, jotka ovat erittäin kivuliaita. Ne paranevat vähitellen itsestään, mutta saattavat uusia milloin tahansa. Sarveiskalvoon kehittyy myös harmaata pigmenttiä. Hoitamattomana tauti johtaa sokeuteen. Uusimpien tutkimusten mukaan keratiittia pidetään resessiivisesti periytyvänä.

- Distichiasis / ektooppinen cilia

(Kennelliitto tallensi aiemmin yhteisellä nimikkeellä cilia aberranta) tarkoittaa ylimääräisiä ripsiä, jotka tulevat ulos joko normaalin ripsirivin sisäpuolelta luomen reunasta (distichiasis) tai luomen sisäpinnalta (ektooppinen cilia).

- Caruncular trichiasis

tarkoittaa silmän sisänurkan ihon karvoja, jotka kääntyvät sarveiskalvon sisänurkan päälle ärsyttäen silmää. Luomen reunasta kasvavat ripset voivat kaartua ulospäin normaalien ripsien tavoin tai ne kääntyvät sisäänpäin kohti sarveiskalvoa. Ripset voivat olla pehmeitä tai kovia. Etenkin luomen sisäpinnan läpi suoraan sarveiskalvoa vasten kasvava ripsi voi aiheuttaa sarveiskalvon vaurioitumisen. Tämä ilmenee silmän siristelynä ja ylimääräisenä kyynelvuotona. Silmän sarveiskalvon pinnalla 'uivat', pehmeät distichiasis-ripset eivät yleensä aiheuta oireita.

Oireilevilta koirilta ripsiä voidaan poistaa nyppimällä, jolloin ne kasvavat uudestaan tai poistaa ne pysyvästi polttamalla tai leikkauksella. Vaiva on selvästi periytyvä, mutta periytymismekanismi ei ole tiedossa. Luokitellaan nykyään silmätarkastuksissa lieviin, kohtalaisiin ja vakaviin muotoihin.

- Entropion

eli silmäluomen perinnöllinen sisäänpäinkiertymä. Hoitona leikkaushoito. Periytymismekanismia ei tunneta.

- Ektropion

eli silmäluomen perinnöllinen ulospäinkiertymä. Hoitona leikkaushoito. Periytymismekanismia ei tunneta.

- Kuivasilmä
- Kyynelkanavan tukkeumat

Ellei kyynel neste pääse huuhtelemaan silmän pintaa tarpeeksi tehokkaasti, silloin syntyy uusiutuvia haavaumia sarveiskalvoon. Joillakin yksilöillä silmäluomet eivät sulkeudu hyvin peittämään silmää.

- Ulkoisen trauman aiheuttaman silmämunan paikaltaan luiskahtaminen
- Ulkoisen trauman aiheuttamat haavat ja reiät.

Pekingeesin silmät ovat alttiit tapaturmille erityisesti (erikokoisten) koirien välisissä leikeissä, tappeluissa tai toisen koiran purressa pekingeesiä. Matalat silmäkuopat altistavat silmän esiin pullahtamisen voimakkaan ulkoisen trauman seurauksena. Haavaumia ja reikiä voi syntyä myös silmän osuessa oksaan tms.



Silmät on tutkittu virallisesti vuosina 1990 – 2016 syntyneiltä koirilta vain 2,28 % syntyneistä (48 kpl). Viimeisen kymmenen vuoden aikana 2007 . 2016 silmät on tutkittu 22 koiralta. Alla olevissa taulukoista löytyy silmätutkimuksien tulokset.

Vuosi	Tutkittu	Terveitä
2007	2	2
2008	1	1
2009	5	0
2010	2	0
2011	1	0
2012	3	3
2013	2	1
2014	0	0
2015	4	1
2016	2	0

2009		
Diagnoosi	Esiintymiä	Koira
<u>Caruncular trichiasis, todettu</u>	1	1
<u>Distichiasis, todettu</u>	1	1
<u>Makroblepharon/silmäluomen ulospäin kiertyminen, todettu</u>	1	1
<u>Silmäluomen sisäänpäin kiertyminen, todettu</u>	1	1
<u>Trichiasis, todettu</u>	3	3
2010		
Diagnoosi	Esiintymiä	Koira
<u>Silmäluomen sisäänpäin kiertyminen, todettu</u>	1	1
<u>Trichiasis, todettu</u>	1	1
2011		
Diagnoosi	Esiintymiä	Koira
<u>Caruncular trichiasis, todettu</u>	1	1
2013		
Diagnoosi	Esiintymiä	Koira
<u>Ei todettu perinnöllisiä silmäsairauksia</u>	1	1
<u>Keratiitti, todettu</u>	1	1
<u>Trichiasis, todettu</u>	1	1
2015		
Diagnoosi	Esiintymiä	Koira
<u>Caruncular trichiasis, todettu</u>	1	1
<u>Distichiasis, todettu</u>	1	1
<u>Ei todettu perinnöllisiä silmäsairauksia</u>	1	1
<u>Muu verkkokalvon sairaus, todettu</u>	2	2
<u>RD, multifokaali, todettu</u>	1	1
<u>Silmäluomen sisäänpäin kiertyminen, todettu</u>	2	2
<u>Trichiasis, todettu</u>	1	1

2016

Diagnoosi	Esintymä	Koiria
<a href="#">Distichiasis, todettu</a>	1	1
<a href="#">PHTVL/PHPV, sairauden aste 2 - 6</a>	1	1
<a href="#">Silmäluomen sisäänpäin kiertyminen, todettu</a>	1	1
<a href="#">Silmämuutosten vakavuus, lievä</a>	1	1
<a href="#">Trichiasis, todettu</a>	1	1

Koiranet, terveystilastot, silmätutkimuslausunnot 2007 -2016

## Kennelliiton terveystarkastus

## Onko koiralla todettu silmien tai silmäluomien ongelmia?

Vastaus	Lukumäärä	Prosentti	20%	40%	60%	80%	100%
1. Leikkausta vaativia luomien asentovirhe, entropium tai ekotropium	97 0	0,45% 0,00%					
2. Silmäluomen rauhasen esiintymiskohdus, "kirsiikkäsilmä", "Cherry eye"	126 0	0,60% 0,00%					
3. Oireita aiheuttavia ylimääräisiä tai virheellisesti suuntautuvia ripsiä	347 0	1,62% 0,00%					
4. Alle 2 vuoden ikäisenä toistuvia tai kroonisia sidekalvon tulehduksia	162 0	0,76% 0,00%					
5. Pannus, pannus plasmooma, krooninen pinnallinen keratiitti	55 0	0,26% 0,00%					
6. Kuivasilmäisyys	159 1	0,74% 1,22%					
7. Sarveiskalvoauronit tai sarveiskalvoaavoje useita kertoja	81 2	0,39% 2,44%					
8. Perinnöllinen katarakta (kaksi)	214 0	1,00% 0,00%					
9. Linsoluksaatio	16 0	0,07% 0,00%					
10. Silmänpainetauti, glaukooma	21 0	0,10% 0,00%					
11. Ei todettu silmien tai silmäluomien sairauksia	1882 76	88,25% 92,68%					
12. PRA, RD tai muu perinnöllinen silmsairaus, mikä?	372 1	1,74% 1,22%					
13. Jokin muu silmien tai silmäluomien sairaus, mikä?	1237 2	5,78% 2,44%					
<b>Yhteensä</b>							
<b>Yhteensä</b>							

Kasvattajia ja koiran omistajia pyydetään ilmoittamaan ilmenteistä silmäongelmista (ahtaat kyynelkanavat, kuivasilmäisyys jne.) aktiivisesti jalostustoimikunnalle sekä rotuyhdistykselle.

Lisäksi rodussa on todettu tulehdussairauksia kuten anaalirauhas-, korva-, silmä-, virtsatulehduksia, märkäkohtua, iho-ongelmia (hot spot, furunkeloosi, allergiat, hiiva, talirauhastukkeuma eli talipatit) ja virtsakiviä sekä kivesvikoja, tyriä, hammaskiveä / plakkia, erilaisia kasvaimia.

Medical & Genetic Aspects of Purebred Dogs – kirja kertoo pekingeesillä esiintyvän seuraavia ongelmia:

- virtsatieongelmat (virtsakivi ja -tulehdukset)
- liian pitkä, pehmeä kitalaki
- huuli- ja kitalakihalkiot
- bronchial dysplasia (keuhkoputkien dysplasia)
- microphthalmia (pienisilmäisyys)
- nuoruuden kaihi
- epätyypillinen pannus - Sarveiskalvon haavaiset tulehdukset
- PRA

The Pekingese Health Committeen mukaan Iso-Britanniassa on tavattu myös 7 syringomyeliaan sairastunutta pekingeesiä. Yksi tapauksista on myöhemmin todettu välilevyn pullistumaksi.

### **Syringomyelia**

Syringomyelia on sairaus, jossa selkäyttimeen kehittyvät onteloita, jotka voivat aiheuttaa erilaisia neurologisia oireita. Syringomyelian aiheuttaa yleensä takaraivonluun epämuodostuma nimeltään Chiarin malformaatio. Chiarin malformaatiossa takaraivonluu on epänormaalissa asennossa ja pikkuaivot siirtyvät paikaltaan alaspäin kohti foramen magnumia. Selkäydinkanavan alkuun kohdistuvan lisääntyneen paineen uskotaan aiheuttavan syringomyelian selkäytimessä. Syringomyelian pääoireena on niskakipu, mikä yleensä ilmenee niskan raapimisena, pään ravisteluna ja jäykkyytenä. Vakavammista tapauksista havaitaan merkkejä halvausoireista tai aivojen epänormaalista toiminnasta kuten kohtauksista, depressiosta jne.

Syringomyeliaa on todettu mm. griffoneilla ja cavalier king charlesinspanieleilla. Suomessa rotujärjestön tiedossa ei ole syringomyeliatapauksia pekingeeseissä. Sairauden oletetaan olevan periytyvä, vaikkakaan periytymismalli ei ole selvä eikä sairaudesta vastaavia geenejä ole identifioitu.

Sairaus kehittyy yleensä ajan kuluessa ja vakavimmat oireet havaitaan aikuisilla koirilla. Tällä hetkellä ainoa keino diagnosoida sairaus on magneettikuvaus. Siinä voidaan tarkistaa pikkuaivot, takaraivonluu ja selkäydin. Sairaus voidaan todeta 100 %:n varmuudella, mikäli koiralla on se. Suositellaan, että kuvattavat koirat ovat 2,5 - 3-vuotiaita, sillä siinä iässä sairaus tulee näkyväksi ja voidaan havaita. Aikaisemmin kuvatuilla koirilla voidaan tutkimukset joutua toistamaan myöhemmin. (Lähde: Suomen Griffonyhdistys ry, Eläinsairaala Aisti Oy)

### **Epilepsia**

Tiedossa on muutama epilepsia-tapaus. Epilepsia haittaa suuresti koiran normaalia elämää, mutta se pysyy usein hallinnassa lääkityksellä. Epilepsiaa on montaa eri tyyppiä eikä ole tietoa siitä, miten se kullakin rodulla periytyy. Kohtauksia saaneet koirat suositellaan vietävän asiantuntevan eläinlääkärin tutkittavaksi, jotta diagnoosi varmistuu ja sairaista annetaan tieto rotujärjestölle. Epilepsiaa sairastavaa koiraa ei tule käyttää jalostukseen, ja on syytä käyttää harkintaa myös tämän yksilön jälkeläisten tai sisarusten jalostuskäytön suhteen. Myös vanhempien jalostuskäyttöä jatkossa on syytä harkita. Sukuja, joissa esiintyy epilepsiatapauksia, ei tule yhdistää.

### 4.3.3 YLEISIMMÄT KUOLINSYYT

Pekingeesin yleisimmät kuolinsyyt, kuolin vuodet 1990 – 2016 (lähde: KoiraNet, poimittu 3/2017):

Kuolinsyy	Keskim. elinikä	Yhteensä
<a href="#">Hengitystiesairaus</a>	9 vuotta 4 kuukautta	3
<a href="#">Iho- ja korvasairaudet</a>	1 vuotta 1 kuukautta	1
<a href="#">Immunologinen sairaus</a>	6 vuotta 0 kuukautta	1
<a href="#">Kasvainsairaudet, syöpä</a>	8 vuotta 6 kuukautta	10
<a href="#">Kuollut ilman sairauden diagnosointia</a>	7 vuotta 7 kuukautta	16
<a href="#">Lopetus ilman sairauden diagnosointia</a>	9 vuotta 5 kuukautta	7
<a href="#">Lopetus käytös- tai käyttäytymishäiriöiden vuoksi</a>	13 vuotta 4 kuukautta	1
<a href="#">Pitovaikkeudet</a>		
<a href="#">Luusto- ja nivelsairaus</a>	9 vuotta 2 kuukautta	3
<a href="#">Maksan ja ruoansulatuskanavan sairaus</a>	7 vuotta 10 kuukautta	2
<a href="#">Muu sairaus, jota ei ole listalla</a>	6 vuotta 7 kuukautta	16
<a href="#">Pennun synnynnäinen vika tai epämuodostuma</a>	6 vuotta 10 kuukautta	1
<a href="#">Selkäsairaus</a>	6 vuotta 8 kuukautta	7
<a href="#">Silmäsairaus</a>	11 vuotta 4 kuukautta	3
<a href="#">Sisäeritysrauhasten sairaus</a>	9 vuotta 2 kuukautta	1
<a href="#">Sydänsairaus</a>	10 vuotta 2 kuukautta	25
<a href="#">Synnytysvaikeus</a>	6 vuotta 8 kuukautta	3
<a href="#">Tapaturma tai liikennevahinko</a>	4 vuotta 11 kuukautta	17
<a href="#">Vanhuus (luonnollinen tai lopetus)</a>	13 vuotta 0 kuukautta	68
<a href="#">Virtsatie- ja lisääntymiselinten sairaus</a>	6 vuotta 2 kuukautta	7
<a href="#">Kuolinsyytä ei ole ilmoitettu</a>	9 vuotta 2 kuukautta	32
<a href="#">Kaikki yhteensä</a>	9 vuotta 7 kuukautta	224

Kuolinsyytä on ilmoitettu jalostustietojärjestelmään harmittavan vähän. Vuosina 1990 – 2016 Suomessa rekisteröitiin 2103 pekingeesiä.

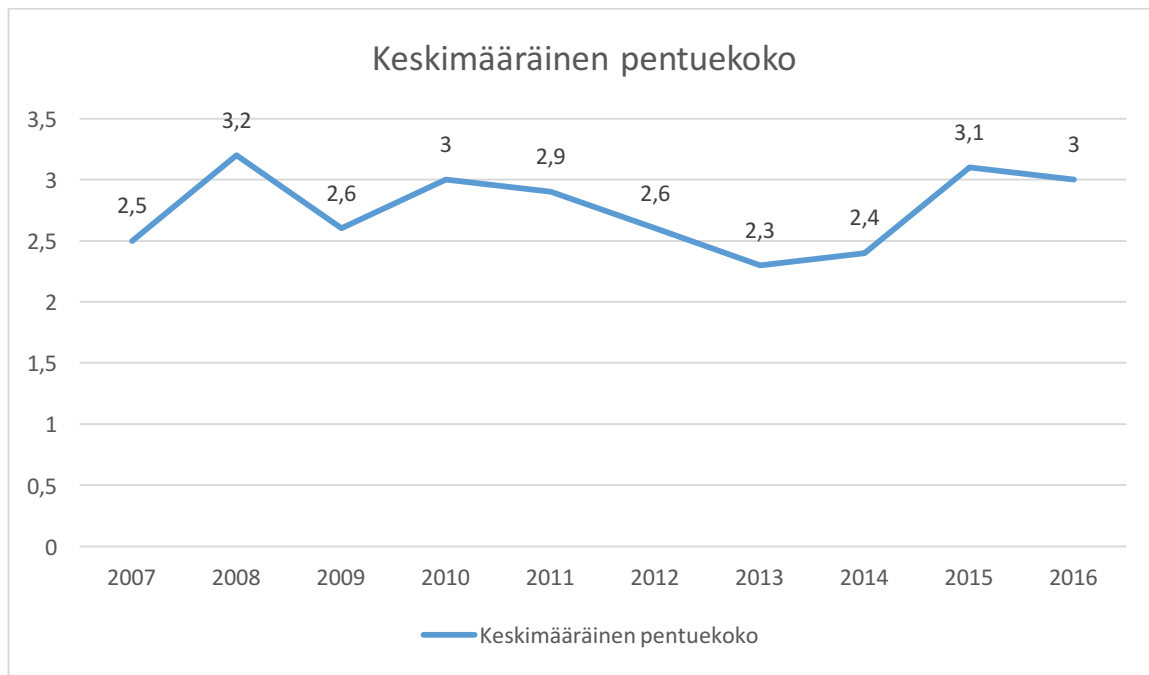
Yllä olevasta otoksesta nousevat valitettavan suureksi tapaukset, joissa kuolinsyytä ei ole diagnosoitu tai ilmoitettu tai koira on lopetettu ilman diagnoosia (yhteensä 55/224 eli 24,6 %). Näistä koirista on kuitenkin ollut yli 10 vuotiaita 21 kpl, joten ikää/vanhuutta voidaan pitää niiden osalta varmaankin suurimpana kuolinsyynä. Vanhuuteen otoksen mukaan on kuollut 30,4 % koirista, keski-ikä näissä koirissa 13 vuotta. Sydänsairauteen ilmoitetuista koirista on kuollut 11,2 %. Pekingeesin sairastuminen iän myötä sydämen vajaatoimintaan johtunee useimmissa tapauksissa pitkään jatkuneista hengitysvaikeuksista.

Muut nostettavissa olevat syyt tilaston mukaan ovat tapaturmat, kasvain- sekä selkäsairaudet.

Tilastointitapa on hieman muuttunut vuosien varrella (esim. kuolinsyitä / vaihtoehtoja tullut lisää ), joten se selittää osaltaan vaillinaisia kirjaustapoja. Myöskin eläinlääkäreiden diagnosointi on parantunut ajan kuluessa.

#### 4.3.4 LISÄÄNTYMINEN

##### Keskimääräinen pentuekoko



KoiraNet: jalostustilasto, vuositilasto – rekisteröinnit 2007-2016

Pentuekoko on keskimäärin 2,76 kymmenen vuoden tilaston mukaan.

##### Astumisvaikeudet

Yksittäistapauksissa syynä mm. alentunut urosten libido ja kokoerot. Suositellaan normaalia astutusta. Siemennykseen turvautuminen vain erittäin painavista syistä (tuonti/ulkomainen uros).

##### Tiinehtymisvaikeudet

Vaikeuksien syinä saattavat olla mm. juoksujen epäsäännöllisyydet, juoksujen voimakkuus, astutusten väärä ajankohta ja narttujen lihavuus. Tyhjäksi jäämisiä on joka vuosi, muttei huolestuttavia määriä.

##### Synnytysongelmat

Synnytysongelmia on raportoitu jonkin verran. Syinä mm. polttoheikkous, suuri pentue, iso yksittäinen pentu, pennut virheasennossa (tulppa), lihava narttu ja tällöin on jouduttu useimmiten turvautumaan sektioon

##### Pentujen hoitamiseen liittyvät ongelmat nartuilla

Pääsääntöisesti emät hoitavat pentunsa hyvin, mutta keisarinleikkauksen jälkeen narkoosista herääminen/lääkehumala saattaa viivästyttää emonvaistojen heräämistä

## **Pentukuolleisuus**

Pentukuolleisuus on pysynyt kohtuullisella tasolla: 10 - 15 % Kuolinsyinä mm. iso pentu ei mahdu synnytyskanavaan → istukan repeäminen, pentu syntyy ilman sikiöpussia, pentu vetää maitoa henkeensä → keuhkotulehdus tai pennun alhainen syntymäpaino

## **Synnynäiset viat ja epämuodostumat**

Kasvattajat ovat kertoneet seuraavan laatuista vioista ja epämuodostumista: Kitalaki- / huulihalkiot, muut aukileet, "muumio"-pennut.

### **4.3.5 SAIRAUKSILLE JA LISÄÄNTYMISONGELMILLE ALTISTAVAT ANATOMISET PIIRTEET**

#### **Ulkomuotoon liittyvät anatomiset piirteet, jotka altistavat rodun yksilöt sairauksille tai lisääntymis- ja hyvinvointiongelmille**

##### **Lisääntymisongelmat**

Kirjallisuudessa todetaan kondrodystrofisten rotujen rakenteen saattavan hankaloittaa avustamattoman, normaalin astumisen onnistumista. Joidenkin urosten astumishalukkuuden on todettu olevan alhainen, terveystarkastukseen vuonna 2003 vastanneista uroksen omistajista 11,1 % prosenttia kertoo, ettei uros astu helposti. 8,6 % vastanneista kertoo turvautuneensa keinosiemennykseen syinä koirien kokoero, uroksen oltua toipilas (syytä ei tiedossa) tai "varmuuden vuoksi". Uroksen leveä ja matala rintakehä sekä lyhyet raajat saattavat vaikeuttaa luonnollista astumista.

Tavallisesti pekingeesin synnytystä haittaavana tekijänä pidetään rodun pään muotoa ja kokoa. Lyhytkuonoisten rotujen pennuilla voi olla emon lantio-ontelon kokoon nähden iso pää ja leveät hartiat, mikä vaikeuttaa normaalia synnytystä. Käytännössä pään koko sinällään tänä päivänä harvoin johtaa synnytysvaikeuksiin. Yksittäinen iso pentu ja/tai poikittain oleva (iso) pentu ovat tavallisempia syitä kokemusten mukaan tai emän polttoheikkous. Normaalin synnytyksen onnistumiseen vaikuttavat lisäksi emon ikä ja fyysinen kunto, sikiöiden määrä ja koko sekä ulkoiset tekijät, kuten nartun ruokinta. Käytännön kokemuksen kautta on myös todettu, että normaalisti synnyttävän emän tyttäret synnyttävät tavallisesti normaalisti.

Todellista sektioiden tarvetta ja määrää on mahdotonta saada selville. Sektioiden määrään rodussa vaikuttaa kasvattajien asenne. Muuten rotujärjestön käsityksen mukaan suurin osa nartuista synnyttää itse ja sektiot ovat satunnaisia. Sektioon tulee turvautua vain siinä tapauksessa, kun synnytys ei käynnistytyään etene normaalisti. On olennaista tietää, millainen on koirien kyky lisääntyä luonnollisesti ja siihen tulee pyrkiä sekä nartun että uroksen kohdalla.

## Kennelliiton terveyskysely

### Onko koiralla todettu virtsateiden tai lisääntymiselinten sairauksia?

#### Onko koiran jalostuskäytössä havaittu ongelmia?

Vastaus	Lukumäärä	Prosentti	20%	40%	60%	80%	100%
1. Koiraa ei ole käytetty jalostukseen	13043 34	63,76% 41,46%					
2. Närttu ei ole tullut kantavaksi	337 1	1,57% 1,22%					
3. Närttu ei ole antanut uroksen astua	172 1	0,80% 1,22%					
4. Uros ei ole halunnut astua	113 1	0,53% 1,22%					
5. Jouduttu turvautumaan keinosiemennykseen, koska luonnollinen astutus ei onnistu	108 0	0,50% 0,00%					
6. Turvaututtu keisarileikkaukseen	629 9	2,94% 10,98%					
7. Koiran jalostuskäytössä tai lisääntymisessä ei ole havaittu ongelmia	6392 36	29,87% 43,90%					
8. Jokin muu lisääntymiseen liittyvä ongelma, mikä?	625 5	2,92% 6,10%					
<b>Yhteensä</b>							
<b>Yhteensä</b>							
<b>Yhteensä</b>							

### Onko koira steriloitu tai kastroitu ja jos on, miksi leikkaus tehtiin?

Vastaus	Lukumäärä	Prosentti	20%	40%	60%	80%	100%
1. Ei ole steriloitu/kastroitu	15048 70	74,07% 85,37%					
2. Sairauksia ennaltaehkäisevänä toimenpiteenä	2133 2	9,97% 2,44%					
3. Käytännön syistä arkkelämän helpottamiseksi	2725 2	12,74% 2,44%					
4. Kehtulehduksen takia	678 9	3,17% 10,98%					
5. Utarekasvainten takia	124 1	0,58% 1,22%					
6. Hättäläisen voimakkaiden valeraskausoireiden takia	453 0	2,12% 0,00%					
7. Eturauhadaajentuman tai eturauhastulehduksen takia	376 0	1,76% 0,00%					
8. Kiveskasvaimen takia	107 1	0,50% 1,22%					
9. Luonteen tai käytöksen ongelman takia	526 0	2,46% 0,00%					
<b>Yhteensä</b>							
<b>Yhteensä</b>							



Seuraavat anatomiset piirteet altistavat rodun yksilöitä hyvinvointiongelmille.

Epäterve rakenne:

- Liian niukasti kulmautuneet, ylimenevät kintereet
- Liian niukasti kulmautuneet polvet
- Löysä etuosa

Kondrodystrofia:

- Liian käyrät eturaajat

Hengitysvaikeudet:

- Hengitysvaikeudet johtuvat usein liioitellusta brakykefaliasta.
- Koiralla ei saa olla liian lyhyt kuono. Koiralla kuuluu olla vaivaton hengitys myös liikkeessä. Selvästi äänekäs tai vaikeutunut hengitys on vakava virhe.
- Normaalit riittävän suuret sieraimet, sieraimet eivät saa olla litistyneet, pienet tai edes osittain ihopoimujen peittämät

Liioiteltu löysä nahka lähinnä kirsun päällä:

- Liioitellut poimut esim. kirsun päällä ja varsinkin sieraimiin ulottuva sekä silmään osuva poimu (liittyvät usein liian lyhyeen kuonoon)
- Yleisesti liian löysä nahka missä tahansa rungossa, raajoissa tai päässä.

Silmät:

- Selvästi ulkonevat silmät (mulkosilmät)
- Sisäänpäin kiertyneet luomet (entropium)
- Ulospäin kiertyneet luomet (ektropium)
- Voimakkaasti vuotavat silmät, jotka selvästi värjäävät turkkia silmien alla

Purenta:

- Liian kapeat alaleuat
- Ikeneen painuneet kulmahampaat
- Vino leuka
- Yli puolen premolaarien puuttuminen tai vähemmän kuin viisi etuhammasta ylä- tai alaleuassa
- Äärimmäisen pienet hampaat
- Roikkuva, halvaantunut kieli
- Liian voimakas alapurenta – niin että esimerkiksi etuhampaat näkyvät koko ajan.

Häntämutka:

- Pekingeetin kohdalla on syytä kiinnittää huomioita myös voimakkaasti hännän päätä kiertyneisiin häntiin (ei synnyttäminen häntämutka) ja valita jalostuksessa jalostuskumppaniksi tällöin täysin suoran hännän omaava yksilö.

#### 4.3.6 YHTENVETO RODUN KESKEISIMMISTÄ ONGELMISTA TERVEYDESSÄ JA LISÄÄNTYMISSÄ

##### Keskeisimmät ongelmakohdat

Keskeisimpinä terveysongelmina pidetään ahtaita sieraimia / hengitysvaikeuksia, ulkonevia silmiä sekä selkäongelmia. Kondrodystrofisten rotujen rakenne saattaa hankaloittaa avustamattoman, normaalin astutuksen



sekä luonnollisen synnytyksen onnistumista.

## 4.4 ULKOMUOTO

### 4.4.1 ROTUMÄÄRITELMÄ

Rotumääritelmä on vuosien saatossa muuttunut runsaasti. Sitä on muutettu yhä enemmän terveystieteelliset huomioon ottaen suuntaan. Myös uusimmassa voimassa olevassa rotumääritelmässä on otettu huomioon terveyteen vaikuttavia seikkoja. Uudistuksilla on pyritty estämään äärityyppien jalostamista. Viimeisin uudistus on tehty vuonna 2008 rodun vastuumaassa Englannissa ja hyväksytty uudeksi rotumääritelmäksi myös FCI:n jäsenmaissa vuonna 2009/2010. Tämä rotumääritelmä tarttuu entistä ankarammin liioitteluun ja epäterveisiin piirteisiin.

#### **KIINANPALATSIKOIRA, PEKINGEESI (PEKINGESE)**

Alkuperämaa: Kiina

Vastuumaa: Iso-Britannia

Ryhmä: 9

FCI:n numero: 207

Hyväksytty: FCI 05.06.2009

Kennelliitto 01.12.2010

#### **KÄYTTÖTARKOITUS:**

Seurakoira

#### **FCI:N LUOKITUS:**

Ryhmä 9 seura- ja kääpiökoirat, alaryhmä 8 japanese chin ja kiinanpalatsikoira/pekingeesi

Käyttökoetulosta ei vaadita.

**YLEISVAIKUTELMA:** Leijonamainen olemus, ilme on tarkkaavainen ja älykäs. Pieni, sopusuhteinen, kohtuullisen tiivisrakenteinen, erittäin omanarvontuntoinen ja ylhäinen. Minkäänlaiset hengitys- ja liikuntavaikkeudet missään olosuhteissa eivät ole hyväksyttäviä ja ovat vakavia virheitä. Karvapeite ei saa olla liioiteltu.

**KÄYTTÄYTYMINEN / LUONNE:** Peloton, uskollinen ja pidättyväinen, ei arka eikä vihainen.

**PÄÄ:** Melko suuri ja korkeuttaan leveämpi

**Kallo:** Kohtuullisen leveä ja tilava, tasainen korvien välistä, ei kupolimainen, leveä silmien välistä.

**Otsapenger:** Korostunut

**NAAMAOSA:** Kirsu, huulet ja silmäluomien reunat ovat ehdottomasti mustapigmenttiset.

**Kuono ja kirsu:** Kuono ei liian lyhyt, leveä; sieraimet ovat suuret ja avonaiset. Poskista kirsun yläpuolelle voi ulottua leveän ylösalaisen V:n muotoinen vähäinen poimu, joka ei mielellään ole yhtenäisen. Poimu ei koskaan saa haitata eikä peittää silmiä tai kirsua. Ahtaat sieraimet ja voimakas nenäpoimu eivät ole hyväksytyjä vaan ovat vakavia virheitä.

**Kuono:** Leveä ja selvästi havaittava, mutta se voi olla verrattain lyhyt. Voimakas alaleuka.

**Huulet:** Huulilinja on tasainen, hampaat tai kieli eivät saa näkyä, huulet eivät peitä vahvaa leukaa.

**Silmät:** Kirkkaat, pyöreät, tummat ja loistavat, eivät liian suuret; silmien tulee näyttää terveiltä.

**Korvat:** Korvalehdet ovat sydämenmuotoiset, pääläen tasolle kiinnittyneet, päänmyötäiset, korvalehti ei saa ulottua kuonolinjan alapuolelle. Korvat pitkäkarvaiset ja runsashapsuiset.

**KAULA:** Suhteellisen lyhyt ja paksu.

**RUNKO:** Suhteellisen lyhyt, vyötärö on selvästi erottuva.

**Ylälinja:** Vaakasuora

**Rintakehä:** Leveä ja alas eturaajojen väliin laskeutunut, kylkiluut ovat selvästi kaareutuneet.

**HÄNTÄ:** Korkealle kiinnittynyt ja tiiviisti selänmyötäinen, loivasti toiselle kyljelle kaartuva ja pitkähapsuinen.

## **RAAJAT**

**ETURAAJAT:** Verrattain lyhyet, paksut ja vahvaluiset. Koira seisoo tukevasti kypälillään, ranteet eivät saa olla painuneet. Eturaajojen tulee olla ehdottoman terverakenteiset.

**Lavat:** Viistot ja tiiviit, kauniisti rungonmyötäiset.

**Kyynärpäät:** Tiiviisti rungonmyötäiset

**Kyynärvarret:** Voivat olla hieman kaartuneet myötäillen kylkiluita

**Välikämmenet:** Hieman viistot, vahvat, eivätkä liian lähekkäin.

**Etukäpälät:** Suuret ja litteät, eivät pyöreät, voivat olla hieman ulkokierteiset. Voimakkaasti ulkokierteiset etukäpälät ovat vakava virhe.

**TAKARAAJAT:** Takaraajat ovat vahvat ja lihaksikkaat, mutta hieman kevyemmät kuin eturaajat. Liian kapeasentoiset takaraajat ovat vakava virhe. Kohtuulliset kulmaukset. Ehdoton terverakenteisuus on tärkeää.

**Polvet:** Selvästi kulmautuneet.

**Kintereet:** Vakaat ja matalat

**Väljalat:** Vahvat ja takaa katsottuna yhdensuuntaiset

**Takakäpälät:** Suuret ja litteät, eivät pyöreät, suoraan eteenpäin suuntautuneet.

**LIIKKEET:** Etuliikkeet ovat tyyppillisen hitaat ja edestä arvokkaan keinuvat. Rodunomaista liikuntaa ei saa sekoittaa lapojen löysyydestä johtuvaan rullaukseen tai mihinkään muuhun epäterveeseen piirteeseen. Kaikenlainen lapojen tai kyynärpäiden löysyys tai kypälien ja välikämmenien/väljalajojen epäterve rakenne ovat vakavia virheitä. Liioitellun pitkä karva ei saa haitata liikkumista.

## **KARVAPEITE**

**KARVA:** Kohtuullisen pitkää ja suoraa. Runsas harja muodostaa kaulurin mutta ei ulotu lapojen yli. Peitinkarva on karheaa, aluskarva tiheää ja pehmeämpää. Korvissa, raajojen takaosassa, hännässä ja varpaissa on runsaat hapsut. Karva ei saa olla niin pitkää ja runsasta, että se peittää rungon ääriviivat tai haittaa koiran toimintaa. Liioiteltu karvapeite on vakava virhe.

**VÄRI:** Kaikki värit ja värimerkit ovat sallittuja ja samanarvoisia paitsi albino ja maksanruskea, joita ei hyväksytä. Valkokirjavilla on tasaisesti jakautunut väritys.

**KOKO JA PAINO:** Urosten ihannepaino on enintään 5 kg ja narttujen enintään 5,4 kg. Koirien tulee näyttää pienikokoisilta, mutta nostettaessa ne tuntuvat yllättävän painavilta. Vankka luusto ja tiivis, hyvin muodostunut runko ovat olennaisia seikkoja tässä rodussa.

**VIRHEET:** Kaikki poikkeamat edellä mainituista kohdista luetaan virheiksi suhteutettuna virheen vakavuuteen ja sen vaikutukseen koiran terveyteen ja hyvinvointiin.

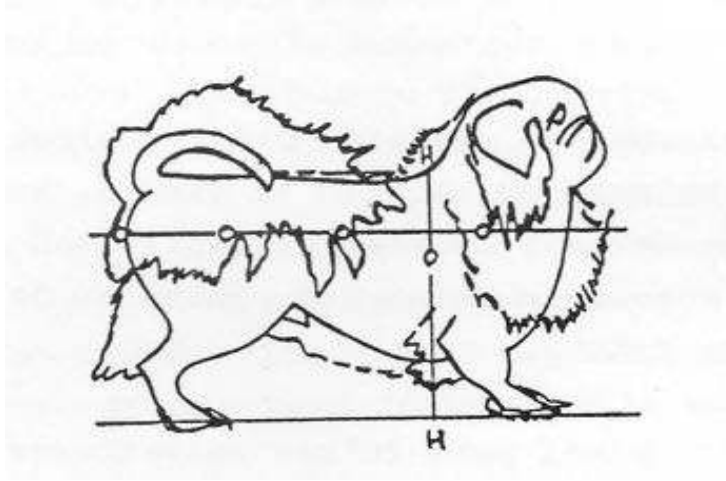
## **HYLKÄÄVÄT VIRHEET:**

- Vihaisuus ja liiallinen arkuus.
- Selvästi epänormaali rakenne tai käyttäytyminen ovat hylkääviä virheitä.

**HUOM.** Uroksilla tulee olla kaksi normaalisti kehittyntä kivistä täysin laskeutuneina kivespussiin. Jalostukseen tulee käyttää vain toiminnallisesti ja kliinisesti terveitä, rakenteeltaan rodunomaisia koiria.

#### 4.4.1.1 POIKKEAMAT ROTUMÄÄRITELMÄSTÄ

Koko: On huomioitavaa, että rotumääritelmä alkaa sanalla ”pieni” ja rotumääritelmä mainitsee ihannepainon olevan 5 – 5,5 kg. Nykyään monet pekingeesit painavat usein jo 6 – 8 kg. Kokoon tulee kiinnittää huomiota. Rungon mittasuhteet 3:5 ja nartuilla sallitaan hieman pidempi runko. Rungon ei kuulu olla neliömäinen.



uros

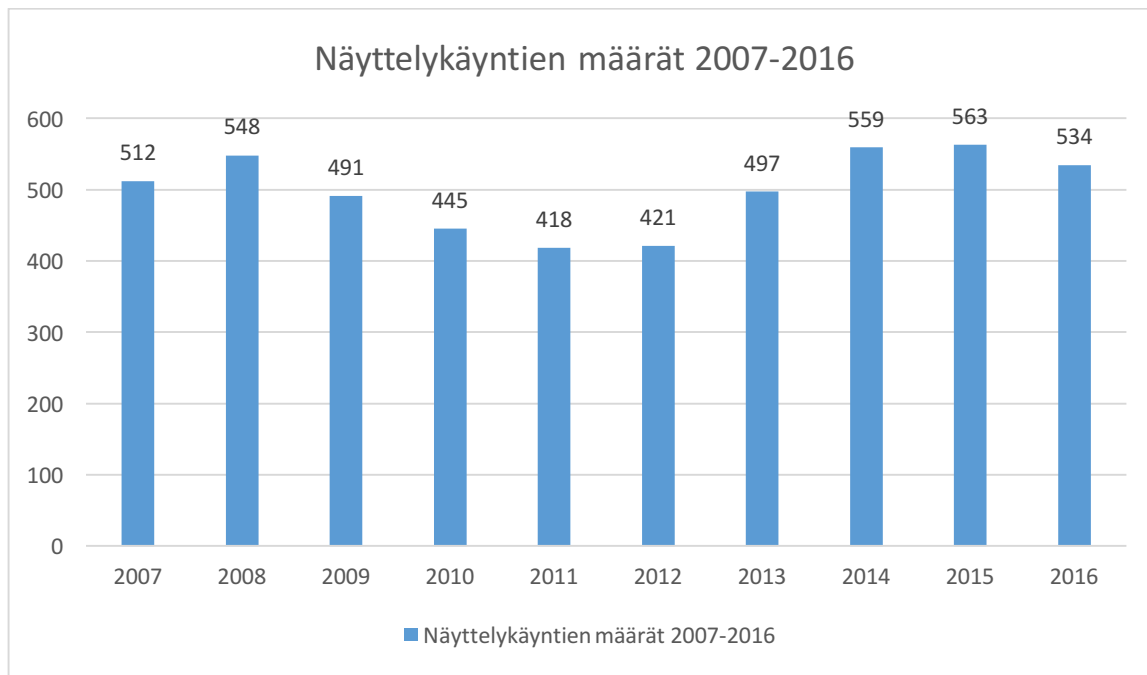


narttu

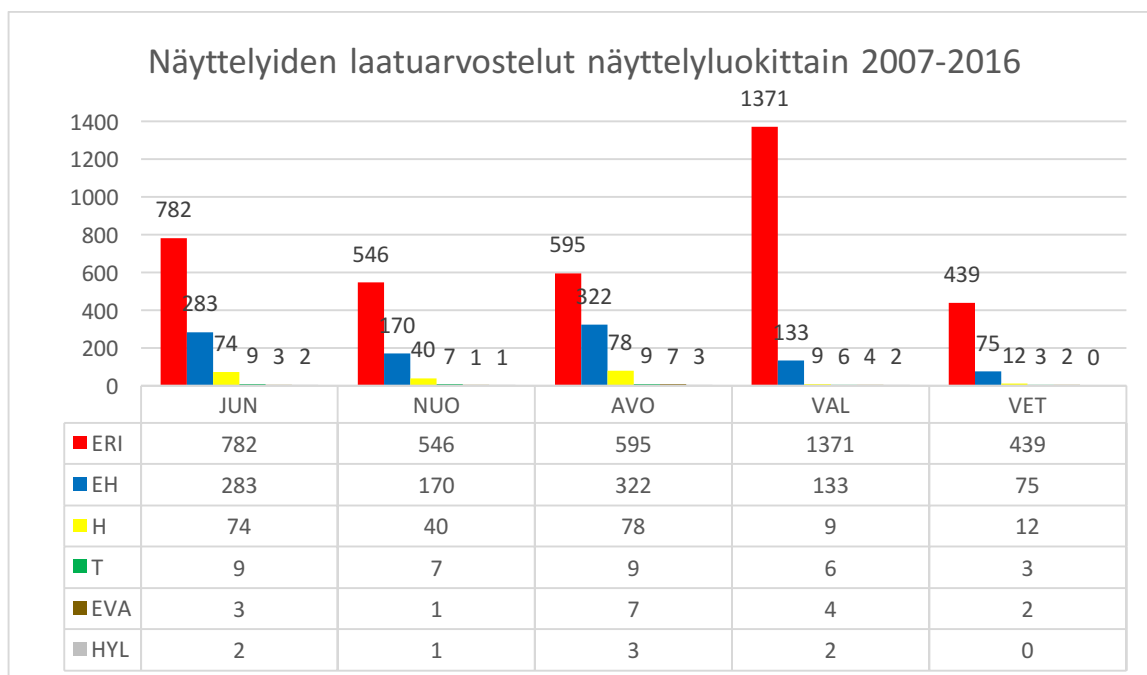
Pekingeesin ulkomuoto on omalaatuinen ja antaa mahdollisuuden ylilyönteihin jalostuksessa. Näitä ylilyöntejä ovat mm. liian runsas nenänpäälle sijoittuva rypy, joka peittää silmiä tai sieraimia, liian syvälle sijoittunut kirsu, ylikorostunut eturaajojen käyryys, erittäin runsas ja tiheä ja/tai vääränlaatuinen karvapeite.

#### 4.4.2 NÄYTTELYT JA JALOSTUSTARKASTUKSET

##### Rodun koirien näyttelykäynnit



KoiraNet: näyttelytilastot 2007-2016



KoiraNet: näyttelytilastot 2007-2016

Näyttelykäyntejä on 2007-2016 ollut vuosittain n. 420 – 570. Koska näyttelyissä käy vain murto-osa suomalaisen pekingeesipopulaation käsittävistä koirista, on vaikea arvioida rodun tämän hetkistä todellista tasoa. Näyttelykoirat valikoituvat muutamiin yksilöihin ja nämä koirat käyvät useassa näyttelyssä vuoden aikana. Voimme arvioida lähinnä vain näyttelyissä käyviä koiria ja niissä esiintyviä vikoja ja puutteita. Tämä ei kuitenkaan anna kokonaiskuvaa koko populaation ulkomuodollisesta tasosta. Näyttelyarvosteluja on julkaistu rotujärjestön julkaisuissa vuosittain.

## Rodun koirien jalostustarkastukset

Tähän mennessä ei olla suoritettu virallisia jalostustarkastuksia. Toiveissa on kuitenkin järjestää tulevaisuudessa sellainen jonkun erikoisnäyttelyn yhteydessä

### 4.4.3 ULKOMUOTO JA RODUN KÄYTTÖTARKOITUS

Rotumääritelmän mukainen pekingeesi on pieni, runsasturkkinen ja tukevarakenteinen kääpiökoira, jolla on leijonamainen olemus. Luonne on peloton, omanarvontunteva ja ylhäinen. Pää on suuri ja kirjekuorenmallinen, kuono leveä ja litteä. Silmät ovat suuret ja tummat, mutta eivät liian ulkonevat. Leuka voimakas, hampaat ja kieli eivät saa näkyä. Runko on lyhyt ja päärynänmallinen, etuosa takaosaa painavampi ja leveämpi. Raajat ovat lyhyet ja eturaajat hieman kaarevat. Pekingeesi liikkuu hitaasti ja arvokkaan rullaavasti kantaen häntänsä selänpäällä. Koirien tulee näyttää pienikokoisilta, mutta nostettaessa ne tuntuvat yllättävän painavilta. Vankka luusto ja tiivis, hyvärakenteinen runko ovat olennaisia seikkoja tässä rodussa.

Kiinanpalatsikoira on kääpiökoiraryhmään kuuluva seurakoira. Käyttötarkoituksena on seurakoirana toimiminen ilman terveydelle haitallisia liioiteltuja piirteitä ja sillä tulee olla rodunomaiset terveet liikkeet ja rakenne.

### 4.4.4 YHTENVETO RODUN KESKEISIMMISTÄ ULKOMUOTO- JA RAKENNEONGELMISTA

Suomessa pekingeesien taso vaihtelee, näyttelyissä käy keskimäärin ulkomuodollisesti kohtuullisen hyvin rotumääritelmää vastaavia koiria. Parhaat yksilöt ovat kansainvälisesti arvioituna huipputasoa. Muun muassa The Kennel Clubin internetsivuilla rotua esittelevässä kirjastossa viidestä kuvasta kaksi esittää suomalaista pekingeesiä (<http://www.the-kennel-club.org.uk/services/public/picl/>). Toinen koirista edustaa myös Yhdysvaltojen pekingesikerhon (The Pekingese Club of America) internetsivuilla ihanteellista pekingeesiä (<http://www.thepekingeseclubofamerica.com/>).

Vuosilta 1999 – 2016 julkaistujen näyttelyarvosteluiden sekä RKO-raporttien perusteella voimme todeta suomalaisilla pekingeeseillä olevan seuraavia ulkomuotoon liittyviä ongelmia ja virheitä, joihin pitäisi kiinnittää huomiota:

- suuri koko
- pitkä selkä
- korkeus, pitkät raajat
- rungon malli: päärynän muotoinen runko puuttuu, tasapaksu runko, rintakehän leveys ja syvyys puuttuvat, samoin vyötärö
- etuosan löysyys
- leukaongelmat, liian kapea tai lyhyt leuka, vino leuka, kieli tai hampaat näkyvät
- iso nenäryppy
- ahtaat ja pienet sieraimet
- hengitysvaikeudet
- ulkonevat silmät
- silmien vaalea väri
- liiallinen turkki
- kippurahäntä

Näistä luetelluista virheistä terveydelle haittaa aiheuttavat lähinnä leukaongelmat (ruokailuun liittyen), pitkä selkä, suuri koko (rungon paino kasvaa ja raajat joutuvat suureen rasitukseen) ja etuosan löysyys. Lisäksi liian suuria nenäryppyjä, syvällä sijaitsevia kirsuja ja liian pieniä sieraimia esiintyy näyttelyissä käyneillä koirilla.

Hengitysvaikeuksista ulkomuototuomarit ovat maininneet joitakin kertoja.

Karvanpituuden sekä määrän tulee olla sellainen, että koiran mittasuhteet ja muoto erottuvat selvästi eikä karvapeite häiritse koiran liikkumista.

Rodunomaiseen liikuntaan tulee kiinnittää huomiota eikä pekingeesiltä tule sallia näyttelyssä liikkumattomuutta tai epäpuhdasta liikuntaa. Tähän rotumääritelmä antaa entistä enemmän ohjeistusta. Kuten ulkomuototuomarit Hans Lehtinen ja Kirsti Lummelampi kirjoittavat artikkelissaan ”Rodunomainen liikunta – katoava ominaisuus”, on huomioitava, että pekingeesin kaltaisten seura- ja kääpiökoiraryhmään kuuluvien ”koristekoirarotujen” osalta rodunomaiset liikkeet eivät ole yhtään vähempiarvoisia kuin sutta muistuttavan ”peruskoiran”.

Tietyn tyyppisten liikkeiden vaatimukselle ei näytä olevan loogista selitystä, paitsi että useimmiten kysymyksessä on rodun kulttuuriperintöön kuuluva ominaisuus, jota tulisi vaalia. Pekingeesin tapauksessa sen ei haluttu vaeltavan kauas pois keisarilliselta alueelta (rodun ensimmäinen rotumääritelmä) ja tästä syystä sen etujalat ovat taipuneet. Muutoksia ei voida vaatia ja tehdä ilman, että ymmärretään alkuperäisen rakenteen ominaispiirteet ja seuraukset, joita muutokset aiheuttavat. Jos esimerkiksi eturaajat ovat suorat, tuloksena on huonorakenteinen koira, jonka runko ja leveä rintakehä roikkuvat eturaajojen välissä, rasittaen eturaajoja sen sijaan, että hieman kaarevat eturaajat tukisivat runkoa.

#### **Ongelmien mahdollisia syitä**

Muoti-ilmiöt, ulkomuototuomareiden varsinkin kansainvälisissä arvonnäyttelyissä valinnat rotunsa parhaiksi ohjaavat paljolti jalostusvalintoja ja tällöin eivät terveysasiat aina nouse tärkeimmiksi kriteereiksi.

## **5. YHTEENVETO AIEMMAN JALOSTUKSEN TAVOITEOHJELMAN TOTEUTUMISESTA**

### **Rodun edellisen jalostuksen tavoiteohjelman voimassaolokausi**

Pekingeesillä ei ole Kennelliitossa hyväksyttyä jalostuksen tavoiteohjelmaa. Edellinen jalostuksen tavoiteohjelma on kuitenkin ollut jalostuksen ohjenuorana vuodesta 2009 lähtien

### **Rodun ensimmäisen tavoiteohjelman voimassaolokausi**

Jalostusentavoiteohjelman voimassaolokausi on 2017-2021

## 5.1 KÄYTETYIMPIEN JALOSTUSKOIRIEN TASO

Kiinanpalatsikoiria rekisteröidään nykyään melko vähän ja niille on tehty vähän virallisia tutkimuksia. Joten näiden tulosten perusteella ei voi tehdä kovin suuria johtopäätöksiä. Rotujärjestö suosittelee ainakin jalostukseen käytettävien koirien testaamista ja kuvauttamista virallisesti.

#	UROS	SYNT.	PENNUK				POLVET				SILMÄT			
			Pentueet	Yhteensä	Vuoden aikana	Toisessa polvessa	Tutkittu	Sairas	Tutkittu %	Sairas %	Tutkittu	Sairas	Tutkittu %	Sairas %
1	Monomah Ole Lukoye Magician Of Drea	2004	10	27	0	13	4	1	15 %	25 %	0	0	0 %	
2	Henrikville Odds On For Me	2009	5	21	0	15	3	0	14 %	0 %	3	2	14 %	67 %
3	Takeishi's Classic Lover	2003	6	19	0	15	0	0	0 %	*	0	0	0 %	*
4	Chilliwack's Ramon Signor	2009	9	18	0	19	0	0	0 %	*	0	0	0 %	*
5	Monomah Nye Sweetly Fire-fly	2004	7	17	0	22	1	0	6 %	*	1	1	6 %	*
6	Chezare White Cloud	2003	5	16	0	0	0	0	0 %	*	0	0	0 %	*
7	Dreamville Ezekiel	2006	4	15	0	21	2	0	13 %	0 %	0	0	0 %	*
8	Miraman Xavier	2011	9	14	0	2	1	1	7 %	*	0	0	0 %	*
9	Monomah Peony Marquis D'Pompon	2004	3	13	0	20	0	0	0 %	*	1	0	8 %	*
10	Crickethill's Quizas Quizas Quizas	2012	3	13	0		0	0	0 %	*	0	0	0 %	*
11	Delwin Look Who's Talking To Toydom	1995	5	12	0	18	2	1	17 %	50 %	0	0	0 %	*
12	Lumitanssi Midnight Dance	2007	5	12	0	7	2	0	17 %	0 %	0	0	0 %	*
13	Mei-Huan Big Brother	2006	5	12	0	6	0	0	0 %	*	0	0	0 %	*
14	Aragon	2006	3	12	0	20	0	0	0 %	*	0	0	0 %	*
15	Terasroos Black Or White	2010	3	11	0	12	0	0	0 %	*	0	0	0 %	*
16	Young-King Koy-Sagai	2007	3	10	0	0	0	0	0 %	*	0	0	0 %	*
17	Chilliwack's Sharm D'Pompon	2006	4	10	0	15	1	0	10 %	0 %	1	1	10 %	100 %
18	Ikar Sechzhai Aleks	2011	4	10	4		0	0	0 %	*	1	0	10 %	0 %
19	Lumitanssi Nightwish	2008	2	10	0	2	0	0	0 %	*	0	0	0 %	*
20	StSanja For Sure At Trendylook	2006	5	9	0	16	1	0	11 %	0 %	0	0	0 %	*

KoiraNet: Urosten jälkeläistilasto, rek.vuosi 2002-2016, 20 ensimmäistä

#	NARTTU	SYNT.	PENNUT				POLVET				SILMÄT			
			Pentueet	Yhteensä	Vuoden aikana	Toisessa polvessa	Tutkittu	Sairas %	Tutkittu %	Sairas %	Tutkittu	Sairas	Tutkittu %	Sairas %
1	Lachlan Whitsuntide	2005	5	22	0	37	1	0	5 %	*	1	0	5 %	*
2	Crickethill's Matami Mimmi	2007	4	17	0	12	0	0	0 %	*	0	0	0 %	*
3	Amrosa	2006	5	16	0	0	0	0	0 %	*	1	0	6 %	*
4	Young-King Only Rose	2007	5	15	0	1	0	0	0 %	*	0	0	0 %	*
5	Young-King Wung-Ding	2003	5	14	0	7	0	0	0 %	*	0	0	0 %	*
6	Monomah Ninon Sweet Magnolia	2004	5	13	0	15	1	0	8 %	*	0	0	0 %	*
7	Chilliwack's Femme Fatale	2004	3	11	0	32	0	0	0 %	*	0	0	0 %	*
8	Jaminan Black Velvet	2004	3	11	0	6	1	0	9 %	*	0	0	0 %	*
9	Hanny Hobby Cool	2001	3	10	0	4	0	0	0 %	*	0	0	0 %	*
10	Young-King Ting-Tang	2002	4	10	0	7	0	0	0 %	*	0	0	0 %	*
11	Justin's Just Wonderful	2006	3	10	0	21	2	0	20 %	0 %	0	0	0 %	*
12	Chilliwack's Rose Chantal	2009	2	10	0	4	0	0	0 %	*	0	0	0 %	*
13	Miraman Whoopi	2009	3	9	0	2	0	0	0 %	*	0	0	0 %	*
14	Jaminan Jade Gleam	2004	3	9	0	0	0	0	0 %	*	0	0	0 %	*
15	Laro Sioux Of Muhlin	2012	3	9	4		0	0	0 %	*	0	0	0 %	*
16	Abigal Iz Doma Simby	2002	4	9	0	9	0	0	0 %	*	0	0	0 %	*
17	Blue Creek's Queen D'Pompon	2005	3	8	0	11	4	0	50 %	0 %	3	3	38 %	100 %
18	Mei-Huan Wild Kiss	2003	4	8	0	11	0	0	0 %	*	0	0	0 %	*
19	Terasroos Buddhas Blessed Yasmin	2008	4	8	0	5	1	0	12 %	0 %	0	0	0 %	*
20	Mallen Del Mikal	2005	2	8	0	9	0	0	0 %	*	0	0	0 %	*

KoiraNet: Narttujen jälkeläistilasto, rek. Vuosi 2002-2016, 20 ensimmäistä

## 5.2 AIEMMAN JALOSTUKSEN TAVOITEOHJELMAN TOTEUTUMINEN

Tavoite	Toimenpide	Tulos
Rodunomainen luonne	Ei käytetä arkoja eikä aggressiivisia koiria jalostukseen	Sosiaalinen seurakoira
Terveystutkimustiedon kerääminen	Viralliset terveystutkimukset	Toteutunut huonosti
Yhdistelmien sukusiitosaste ei saa nousta yli 6,25% 5 sukupolven aikana	Ulkosiiotos	Pysynyt alhaisena
Yksittäisten yksilön jälkeläismäärän rajoitus	Käytetään eri yhdistelmiä / kaksoisastutuksia	Melko hyvin
Säilyttää kiinanpalatsikoira terveenä rotumääritelmän mukaisena koirana	Välttää liioiteltuja piirteitä jalostuskoirilla	Terve, hyvinvoiva peke



## Jalostuksen ulkopuolelle jäävien koirien osuus

Jalostuksen ulkopuolelle jää suurin osa syntyneistä koirista. Jalostuspohjan laajentaminen olisi elintärkeää rodun monimuotoisuuden kannalta.

## Jalostussuositusten ajantasaisuuden arviointi

Jalostussuositusten on syytä entistä enemmän painottaa liioiteltujen piirteiden välttämistä ja esimerkiksi kuonon ja avointen sierainten jalostamista sekä hengitysvaikeuksien vähentämistä. Suositellaan selkärangan kuvauttamista jalostuskoirilta.

## 6. JALOSTUKSEN TAVOITTEET JA TOTEUTUS

### 6.1 JALOSTUKSEN TAVOITTEET

- Suomen Pekingesikerho ry:n tavoitteena on terverakenteinen, hyväluonteinen, luonnollisesti lisääntymiskykyinen ja rotumääritelmän mukainen pekingeesi säilyttäen sen rodunomainen luonne.
- geenipoolin laajentaminen
- terveyden edistäminen sekä liioiteltujen piirteiden välttäminen jalostusyksilöiden valinnassa
- virallisesti terveystutkittujen koirien määrän nostaminen.
- käyttää jalostukseen vain hyvin hengittäviä yksilöitä
- saada pekingeesille kävely-/kuntotesti, jolla voimme mitata hyvin hengittävät ja liikkuvat yksilöt
- pekingeesien omistajien rotutietoisuuden lisääminen
- pyritään luonnollisiin astutuksiin sekä synnytyksiin

### 6.2 SUOSITUKSET JALOSTUSKOIRILLE JA YHDISTELMILLE

#### Suosituksat jalostukseen käytettävien koirien ja yhdistelmien ominaisuuksista

Koiran tulee olla rakenteensa ja terveytensä puolesta soveltuva jalostukseen. Koiralla ei saa olla säännöllistä tai toistuvaa lääkehoitoa tai erityisruokavaliota. Koiralla ei tule olla sellaista vikaa tai sairautta, joka pahenee tiineyden ja synnytyksen myötä. Jalostuksessa tulee välttää yhdistelmiä, joiden tiedetään periyttävän vikoja ja sairauksia. Jalostukseen tulisi käyttää hyvän ja rodunomaisen luonteen omaavia jalostusyksilöitä.

- Ikä:  
Nartun tulee olla vähintään 18 kuukauden ikäinen ennen ensimmäistä astutusta. Ensikertalaisen nartun yläikärajaksi suositellaan 5 vuotta ja jo synnyttäneen nartun tulee olla astutushetkellä alle 8 vuotta. Narttu ei saa olla yli 5-vuotias saadessaan ensimmäiset pennut, ilman perusteltua syytä. Uroksen tulee olla vähintään 12 kuukauden ikäinen käytettäessä sitä ensimmäistä kertaa siitokseen.
- Luonne:  
Luonteen huomioiminen jalostuksessa on ensiarvoisen tärkeää. Pekingeesin käyttöominaisuus on seurakoirana toimiminen ja tämä tulee huomioida jalostusvalinnoissa. Arkoja tai aggressiivisiä koiria ei tule käyttää jalostukseen. Koiraa, joka on saanut näyttelyssä hylätyn tai EVA:n luonteen takia 2 kertaa, ei suositella jalostukseen.

- **Terveys:**  
Koiraa, joka itse tai jompikumpi sen vanhemmista tai joku sen jälkeläisistä, todistetusti sairastaa jotakin vakavaa ja koiran pidon kannalta merkittävää perinnöllistä sairautta, kuten sydänvikaa, epilepsiaa tai jotakin muuta sisäelinsairautta, ei tule käyttää jalostukseen. Vakavista hengitysvaikeuksista (ei sen hetkisestä fyysisestä kunnosta johtuvia) tai halvautumisoireista kärsivää/ kärsinyttä ja/tai selästään operoitua koiraa tai vakavasta patellaluksaatiosta (polvilumpio pysyvästi sijoiltaan, koira ei kykene normaalielämään ilman kirurgista hoitoa) kärsivää koiraa ei tule käyttää jalostukseen. Suositellaan virallista polvien, silmien ja sydämen (sydänäännten kuuntelu) tutkimista. Koiran tulee olla täyttänyt 12 kk tutkimushetkellä. Nämä tutkimukset tulivat pentuvälitykseen pääsyn ehdoiksi vuoden 2011 alussa. Sittemmin pentuvälitykseen on päätetty tehdä kaksi listaa; pentueet, jotka täyttävät jalostussuosituksen ja pentueet, jotka eivät täytä.  
Suositellaan myös selkäkuvausta sekä tulevaisuudessa vielä nyt kehitteillä olevaa kävelytestiä kaikille jalostukseen käytettäville koirille.
  
- **Lisääntyminen:**  
Jalostukseen tulee käyttää normaalisti lisääntyviä yksilöitä. Luonnolliseen astumiseen ja synnytykseen tulee pyrkiä. Mikäli nartulle on tehty kaksi sektiota, suositellaan nartun poistamista jalostuskäytöstä. Sektioon tulee turvautua vain siinä tapauksessa, kun synnytys ei käynnistytyään etene normaalisti.
  
- **Sukusiitosaste ja jälkeläismäärä:**  
Yhdistelmissä tulee pyrkiä ulkosiitokseen (sukusiitosaste 0%) tai mahdollisimman alhaiseen sukusiitosasteeseen. Sukusiitosaste ei saa nousta yli serkusparituksen eli 6,25%:n, laskettuna viiden (5) sukupolven mukaan. Yksittäisen yksilön elinikäinen jälkeläismäärä saa olla korkeintaan 10 pentua (5%:a yhden sukupolven [=4 vuotta] jälkeläisistä). Yli 10-vuotias, terve ja jälkeläisnäyttöä omaava uros (yli 50%:a jälkeläisistä saanut näyttelyssä tai jalostustarkastuksessa vähintään laatuarvostelun ”erittäin hyvä”, ei esiin tulleita vakavia perinnöllisiä vikoja ja sairauksia) voi saada vielä 5 pentua. Narttujen maksimipentuemäärä on 4. Jälkeläismäärän seuranta kuuluu sekä nartun että uroksen omistajalle.
  
- **Ulkomuoto:**  
Jalostuskoirilla tulee olla näyttelystä vähintään laatumaininta ”erittäin hyvä” tai se on vaihtoehtoisesti jalostustarkastettu vastaavalla arvosanalla. Jalostustarkastuksen suorittaa tehtävään valittu rodulle pätevyity ulkomuototuomari. Mikäli koiraa käytetään useammin jalostukseen, on sillä toisesta astutuksesta lähtien oltava näyttelystä laatumaininta ”erinomainen” ja kolmannesta astutuksesta lähtien sillä on oltava jälkeläisnäyttöä (näyttelyistä käyneistä ja/tai jalostustarkastetuista jälkeläisistä yli 50%:a on saanut vähintään laatuarvostelun ”erittäin hyvä”, ei esiin tulleita vakavia perinnöllisiä vikoja tai sairauksia). Rotumääritelmässä luetellut hylkäävät virheet ovat vikoja, joita jalostuksessa tulee välttää. Rodulle tyypillinen, terve liikunta tulee huomioida jalostuksessa.

### 6.3 ROTUJÄRJESTÖN TOIMENPITEET

- Rodun ominaisuuksien ja terveyden kartoittaminen
- Kerätään tietoa virallisista terveystuloksista
- Kerätään tietoa luonteesta sekä liioitelluista piirteistä
- Kerätään tietoa lisääntymisestä
- Seurataan rotuun liittyviä tutkimuksia ympäri maailmaa
- Tiedotetaan jäsenistöä sekä kasvattajia lehden, internet- sekä FB-sivujen kautta
- Pentuvälitys / tiedotetaan pennunostajia
- Tuomarikokelaiden ja ulkomuototuomareiden koulutus ja koearvostelutilaisuuksien järjestäminen
- Järjestetään erikoisnäyttely

- Ohjataan jalostusta
- Pyritään edistämään yhteistyötä eri maiden rotujärjestöjen kanssa

### 6.3.1 JALOSTUSTOIMIKUNNAN TOIMINTASUUNNITELMAA TUKEVAT TEHTÄVÄT

1) Jalostusneuvonta. Neuvontatyö perustuu rotumääritelmään ja Suomen vallitsevaan populaation tilaan, terveys- ja luonnetilanteeseen sekä odotettavissa olevaan kehitykseen. Jalostusneuvonta on puolueetonta ja siinä huomioidaan koko käytettävissä oleva koiramateriaali.

2) Kattava, puolueettoman ja monipuolisen terveystiedon kerääminen ja jakaminen, joka toteutetaan terveystilastojen, terveys- ja kasvattajakyselyjen, jalostusaiheisten tapahtumien, Pe-Ke-lehden ja vuosikirjan välityksellä. Näyttelytulosten tallentaminen ja tilastointi.

3) Urosten käyttömäärien seuraaminen ja jälkeläistilastointi.

4) Jalostustarkastukset sekä jälkeläistarkastukset.

Jalostustarkastuksia tai jälkeläistarkastuksia ei ole rodussa vielä järjestetty. Tavoitteena on toiminnan kehittäminen jalostuksen tavoiteohjelman voimassaolon aikana. Tarkastuksen tekee ulkomuototuomari (rotujärjestö pyytää virallisiksi jalostustarkastajikseen muutamia ulkomuototuomareita). Tarkastus suoritetaan jalostustarkastuslomakkeen mukaisesti, joista yksi kappale jää koiran omistajalle ja yksi kappale jää jalostustoimikunnalle. Tarkastettavat koirat pyritään valokuvaamaan. Tarkastettavien koirien suositeltu minimi-ikä on 12 kk. Jälkeläistarkastuksessa jalostustarkastaja arvioi emän / isän ja sen jälkeläisiä jalostustarkastuslomakkeen pohjalta, keskittyen siihen, mitä emä / isä on periyttänyt jälkeläistensä ulkomuotoon.

5) Tarvittaessa jalostusyksilöiden maahantuonnin neuvonta.

6) Pentuneuvonta ja jalostukseen liittyvistä asioista tiedottaminen ja kasvattajien opastaminen.

Jalostustoimikunnan edustaja/edustajat osallistuvat mahdollisuuksien mukaan SKL:n järjestämille jalostusta käsitteleviin koulutuksiin ja välittää uusimman tiedon jäsenistölle. Jalostustoimikunta pyrkii aika ajoin järjestämään erityisesti kasvattajille suunnatun luennon/luentoja yhteisten tapahtumien yhteyteen tai jonkun muun rotujärjestön kanssa yhteisesti. Pentuopas toimii erityisesti uusien ja tulevien pekingeesiharrastajien ensimmäisenä tietopakettina.

7) Pentuvälitys. Jalostuksen tavoiteohjelman suositukset täyttävien yhdistelmien tiedottaminen pentulistalle/-välitykseen.

8) Jalostuksen tavoiteohjelman noudattaminen ja toteutumisen seuranta.

9) Tuomarikokelaiden ja ulkomuototuomareiden koulutus ja koearvostelutilaisuuksien järjestäminen.

10) Yhteydenpito muihin maihin.

## 6.4 UHAT JA MAHDOLLISUUDET SEKÄ VARAUTUMINEN ONGELMIIN

### Rodun jalostuksen suurimmat uhat ja mahdollisuudet

#### Vahvuudet

- Vanha rotu, pitkä historia
- Pitkäikäinen rotu (keskimääräinen elinikä 12 -13 v.)
- Sukusiitosaste pienentynyt populaatio- ja yhdistelmätasolla
- Kansainvälinen yhteistyö
- Nyky-yhteiskuntaan ihanteellinen seurakoira

#### Heikkoudet

- Pienestä populaatiosta johtuvat rajoitukset
- Jalostukseen käytetään liian vähän eri uroksia
- Kasvattajilla on eriäviä mielipiteitä rodussa esiintyvistä ongelmista
- Virallisten terveystutkimusten vähäisyys
- Aktiivisten jäsenten määrä kerhossa pieni
- Rodun negatiivinen julkisuuskuva

#### Mahdollisuudet

- Tuontien helpottuminen ja kannan geenipohjan laajentaminen
- Kansainvälinen yhteistyö
- Kasvattajien asiantuntemuksen lisääntyminen
- Terveysongelmien parempi kartoittaminen ja väheneminen
- Tutkittavien koirien määrän lisääntyminen
- Rodun esiintuominen positiivisessa valossa
- Kääpiökoirien suosion lisääntyminen

#### Uhat

- Rodun elinvoimaisuuden väheneminen
- Perinnöllisten sairauksien lisääntyminen
- Kasvattajien väliset ristiriidat
- Salatuonti ja ”villit kasvattajat”
- Rodun kasvattamisen kieltäminen

## Varautuminen ongelmiin

Riski	Syy	Varautuminen	Välttäminen	Merkitys
- perinnöllisten sairauksien lisääntyminen	- korkea sukusiitosaste - sairaiden/kantajien käyttö siitokseen - tietämättömyys sairauksista ja vioista	- sukusiitosasteen ja sairauksien huomioiminen jalostusvalinnoissa - terveystutkimusten tekeminen	- sukusiitosasteen laskeminen - terveystulosten julkistaminen ja tiedon välitys	- jalostustoiminta vaikeutuu - yhdistelmien valinta vaikeutuu
- salatuonnit/ ”villit kasvattajat”	- tuntemattomat taustat - rekisteröimättömät pentueet	- vältetään jalostuskäyttöä	- tiedotetaan vaaroista/ riskeistä	- Suomessa tuntemattomat sairaudet
- Rodun EU:n laajuinen kasvatuskielto	- Rodun terveys- ja lisääntymisongelmat	- Rakenteellisten ja ulkomuodollisten ylilyöntien välttäminen jalostuksessa - Positiivinen PR, rodun hyvien ominaisuuksien esille tuominen	- Avoin keskustelu - Kasvattaja- ja tuomarikoulutus - Jalostuskoirien valinta, turhien sektioiden välttäminen	- Rodun kasvatustoiminta loppuu
- Geenipoolin kaventuminen	- Samojen koirien jalostuskäyttö - Uusintayhdistelmät	- Uusien jalostuskoirien käyttö	- Suositukset liikakäytön välttämiseksi - Tiedotetaan vaaroista	- Sairauksien lisääntyminen - Lisääntymiskyky heikkenee

## 6.5 TOIMINTA SUUNNITELMA JA TAVOITEOHJELMAN SEURANTA

Vuosi / Tehtävä tai projekti
2017 Kartoitetaan rodun terveystilanne Julkaistaan Vuosikirja 2016 tilastoineen Ulkomuototuomareiden koulutus Päivitetään JTO ja jalostuksen ohjesääntö
2018 Terveys- ja luonnekysely Julkaistaan Vuosikirja 2017 tilastoineen Ulkomuototuomareiden koulutus
2019 Julkaistaan Vuosikirja 2018 tilastoineen Ulkomuototuomareiden koulutus Kartoitetaan rodun terveystilanne
2020 JTO:n päivitys vuosille 2022-2026 Julkaistaan Vuosikirja 2019 tilastoineen Ulkomuototuomareiden koulutus Kartoitetaan rodun terveystilanne
2021 JTO:n päivityksen hyväksyminen rotujärjestön Vuosikokouksessa Julkaistaan Vuosikirja 2020 tilastoineen Ulkomuototuomareiden koulutus Kartoitetaan rodun terveystilanne

Tavoiteohjelman toteutumista seurataan vuosittain ja tehdään yhteenveto viiden vuoden välein. Kerran vuodessa tehdään raportti rekisteröinneistä, tunteista ja sukusiitosasteista, jotka julkaistaan Vuosikirjassa. JTO on kokonaisuudessaan luettavissa rotujärjestön kotisivuilla.

## 7. LÄHTEET

Suomen Pekingesikerho ry:n Juhlajulkaisu 4/2002

Suomen Pekingesikerho ry:n vuosikirjat 1999 - 2015

KoiraNet-jalostustietojärjestelmä

Jalostustoimikuntien ja jalostusneuvojen jatkokurssi 4 - 5.4.2006.

Jalostustoimikuntien neuvottelupäivä 31.1.2004.

Clark R. D. & Stainer J. R. Medical & Genetic Aspects of Purebred Dogs.

Geneettisen monimuotoisuuden säilyttäminen koirapopulaatiossa – luento 2006. Luennoitsija Riitta Lamminsalo.

Graves Thomas 1997. Common medical disorders of the Pekingese.

Koponen Auli, 1998. Koirani saa pentuja.

Koskentalo Helena, 2005. Parempaan pentutulokseen.

Lehtinen Hans, Lummelampi Kirsti, 1996, 2005. Rodunomainen liikunta – katoava ominaisuus?

<http://www.toydogs.net/tiedote/liikunta.htm>

Makarova Larisa. 2002. The Sporting Pekingese. Teoksessa The Millenium Book of the Pekingese.

Mikä on syringomyelia? <http://griffonyhdistys.com>

Myers Lea Ann. 2002. Pekingese in therapy work. Teoksessa The Millenium Book of the Pekingese.

Mäki Katariina & Ekman Tarja. Sukusiitosseminaarin 20.9.2003 luentotiivistelmä.

Mäki Katariina. Vain monimuotoinen koirarotu selviää. <http://www.koiranjalostus.fi/monimuotoinen.htm>

Paatsama Saki, 1995. Terve ja sairas koira  
Parviainen Tapani, 1992. Lemmikkien kotihoidon opas.  
Pekingese Breed Standard (lokakuussa 2008 uusittu rotumääritelmä)  
<http://www.thekennelclub.org.uk/item/196>  
Pe-Ke 3/2008  
Siczkar Linda, 2002. Obedience and agility Pekingese in Canada. Teoksessa The Millenium Book of the Pekingese.  
Stannard Liz, 1999. The Complete Pekingese.  
Sundgren Per-Erik, 1993. Lemmikkieläinten jalostus.  
Talvio Timo, 2002, Koiran selkärangan ja välilevyjen sairaudet.  
<http://www.kallionkoirakerho.com/artikkelit/selkasairaudet.pdf>  
The Pekingese Health Committee. [www.freewebs.com/pekingesehealth](http://www.freewebs.com/pekingesehealth)  
Williams Vandella & Summers Adele, 1990. Pekingese – An owner’s companion.  
Katariina Mäki & Anu Lappalainen Brakykefaalinen oireyhtymä [http://www.kennelliitto.fi/brakykefaalinen-  
oireyhtyma](http://www.kennelliitto.fi/brakykefaalinen-oireyhtyma)  
RKO-raportit vuosilta 2015 ja 2016, Kennelliitto.  
Hans Lehtinen & Kirsti Lummelampi: Rodunomainen liikunta – katoava ominaisuus  
Coren, Stanley. The Pawprints of History: Dogs and the Course of Human Events, New York: Simon and Schuster, 2003.  
Norjan <http://web2.nkk.no>  
Ruotsin <https://www.skk.se>  
Australian <http://ankc.org.au>  
Englannin <http://www.thekennelclub.org.uk/services/>  
Ranskan <http://www.scc.asso.fr>  
Saksan <http://www.vdh.de/home/>  
Viron <http://kennelliit.ee>